

慈濟大學 110 學年度學士後中醫學系招生考試

國文科試題

考試開始鈴響前，不得翻閱本試題！

※考試開始鈴響前，請注意：

- 一、請確認手機、電子計算機、手提袋、背包與飲料等，一律置於試場外之臨時置物區。傳統型手錶或一般的鬧鈴功能必須關閉。不得戴智慧型手錶、運動手環等穿戴式電子裝置入場。
- 二、就座後，不可以擅自離開座位。考試開始鈴響前，不得書寫、畫記、翻閱試題卷或作答。
- 三、坐定後，雙手離開桌面，檢查並確認座位桌貼、電腦答案卡與答案卷之准考證號碼是否相同。
- 四、請確認抽屜中、桌椅下或座位旁均無非考試必需用品。如有任何問題請立即舉手反映。

※作答說明：

- 一、本試題(含封面)共 8 頁，如有缺頁或毀損，應立即舉手請監試人員補發。
- 二、選擇題答案請依題號順序劃記於電腦答案卡，在本試題紙上作答者不予計分；**電腦答案卡限用 2B 鉛筆劃記**，若未按規定劃記，致電腦無法讀取者，考生自行負責。
- 三、選擇題為單選題，共 50 題，請選擇最合適的答案。
- 四、本試題必須與電腦答案卡及答案卷一併繳回，不得攜出試場。

慈濟大學 110 學年度學士後中醫學系招生考試

國文科試題

本試題(含封面)共 8 頁：第 2 頁
(如有缺頁或毀損，應立即舉手請監試人員補發)

本試卷為單選題（共 50 題，每題 2 分，共 100 分。答錯 1 題倒扣 0.7 分，倒扣至零分為止；未作答者，不給分亦不扣分），請選擇**最適合**的答案選項。

- 下列各選項「」中的字，國語讀音相同的是？
(A) 疏「濬」／「竣」工
(B) 「頷」首／「含」光
(C) 「髀」骨／「脾」臟
(D) 怔「忡」／「仲」夏
- 請選出用字有**誤**的選項：
(A) 稗官野史
(B) 睥睨群雄
(C) 裨補闕漏
(D) 縱橫俾闖
- 小靈說：「那個新作家文采斐然，他筆下曠男怨女的故事，真是纏綿悱惻、扣人心銜。」小孟回道：「他的作品發表後，其他作家都相形見拙了。不過，隨著這位作家在文壇的崛起，也引發了八卦揣測，不少誹短流長的新聞都出來了。」上文：
(A) 只有小靈的話語中有錯字。
(B) 只有小孟的話語中有錯字。
(C) 兩人的話語中都有錯字。
(D) 兩人的話語中都沒有錯字。
- 下列哪一個選項的詞語群組，用字完全正確？
(A) 形消骨立／尾大不吊
(B) 愛屋及烏／戰戰兢兢
(C) 引吭高歌／孤陋寡聞
(D) 嚴懲不待／戴罪立功
- 下列哪一個選項的詞語群組，意義最相近？
(A) 躍躍欲試／捋臂張拳
(B) 生氣勃勃／死氣沉沉
(C) 一時瑜亮／南轅北轍
(D) 大千世界／實至名歸
- 下列哪一個選項的「去」字，意義與其他三個選項不同？
(A) 逝將「去」女，適彼樂土。
(B) 終與安社稷，功成「去」五湖。
(C) 則有「去」國懷鄉，憂讒畏譏。
(D) 魏將龐涓聞之，「去」韓而歸。
- 下列哪一個選項的「但」字，意義與其他三個選項不同？
(A) 無他，「但」手熟爾。
(B) 「但」欲求死。
(C) 你有什麼意見，「但」說無妨。
(D) 不聞爺娘喚女聲，「但」聞黃河流水鳴濺濺。
- 下列哪一個選項的「辟」字，意義與其他三個選項不同？
(A) 「辟」如行遠必自邇。
(B) 東西跳梁，不「辟」高下。
(C) 姜氏欲之，焉「辟」害。
(D) 外舉不「辟」怨。
- 下列哪一個選項的詞彙，運用最適當？
(A) 他因為家境使然，造就他必須半工半讀。
(B) 既然已無進路，不如退後一步重新計畫。
(C) 沒有綠葉的陪襯，鮮花固然維持其美貌。
(D) 縱使天氣陰晴不定，他仍堅持要帶雨具。
- 下列哪一個選項「」的解釋最恰當？
(A) 「惺惺」相惜：指命運悲慘的人。
(B) 「期期艾艾」：指表情虛偽，說話不明確的樣子。
(C) 心有「戚戚」焉：表示內心淒然、哀戚與悲傷的情緒。
(D) 「孜孜矻矻」：形容勤勞不倦的樣子。

慈濟大學 110 學年度學士後中醫學系招生考試

國文科試題

本試題(含封面)共 8 頁：第 3 頁
(如有缺頁或毀損，應立即舉手請監試人員補發)

11. 下列哪一個選項「」中的詞語，**不是**擬聲詞或狀聲詞？
(A) 「關關」雉鳴，在河之洲。（《詩經·周南·關雎》）
(B) 「蓼蓼」者莪，匪莪伊蒿。哀哀父母，生我劬勞。（《詩經·小雅·蓼莪》）
(C) 煙銷日出不見人，「欸乃」一聲山水綠。（柳宗元〈漁翁〉）
(D) 車「麟麟」，馬蕭蕭，行人弓箭各在腰。（杜甫〈兵車行〉）
12. 「放浪形骸」為「縱情放任，不受約束」之意。下列哪一個選項中的語詞，與「放浪形骸」之意**相反**？
(A) 循規蹈矩 (B) 養尊處優 (C) 隨心所欲 (D) 放誕不羈。
13. (甲) □濡目染 (乙) 掩□盜鈴 (丙) 仰人□息 (丁) 如鯁在□
上列語詞皆含有一個人體器官，如果□中的器官不舒服，應前往哪一科就醫？
(A) 耳鼻喉科 (B) 婦產科 (C) 肝膽腸胃科 (D) 新陳代謝科
14. 「海納百川，有□乃大；壁立千仞，無□則剛。」文中的□，依序填入哪一個選項最適合？
(A) 容／欲 (B) 和／妄 (C) 積／求 (D) 河／樹
15. 「恭而無禮則□，慎而無禮則□，勇而無禮則□，直而無禮則□。」（《論語·泰伯》）
文中的□，依序填入哪一個選項最適合？
(A) 亂／勞／蕙／絞 (B) 蕙／絞／勞／亂
(C) 勞／蕙／亂／絞 (D) 絞／亂／蕙／勞
16. 下列選項為電影廣告牌上的文字，哪一個選項**沒有**錯別字？
(A) 〈女伶花〉：「且看出身傳奇的孤兒，發憤圖強，成為八面玲瓏的爵士女伶。」
(B) 〈迷蝶〉：「色彩斑斕的迷蝶引領著力挽狂瀾的母親，找尋失蹤的女兒。」
(C) 〈Z 末日〉：「星火燎原的夜晚，青面獠牙的怪獸發動攻擊，為今年最驚悚的電影之一。」
(D) 〈昂特〉：「昂特使用神奇魔法，在眼花撩亂的世界中，尋找自己安生立命的位置。」
17. 關於公文的准駁語，下列哪一個選項**最不**適合？
(A) 上級機關對下級機關用「應予照准」。
(B) 對平行機關用「礙難照准」。
(C) 上級機關對下級機關用「應從緩議」。
(D) 對平行機關用「敬表同意」。
18. 下列哪一個選項最能表現隱居之情？
(A) 海上生明月，天涯共此時。 (B) 晚來天欲雪，能飲一杯無？
(C) 誰解乘舟尋范蠡，五湖煙水獨忘機。 (D) 姑蘇城外寒山寺，夜半鐘聲到客船。
19. 下列哪一個選項與送別**最不**相關？
(A) 無為在歧路，兒女共沾巾。 (B) 桃花潭水深千尺，不及汪倫送我情。
(C) 莫愁前路無知己，天下誰人不識君。 (D) 寂寂江山搖落處，憐君何事到天涯。
20. 下列哪一個選項**完全沒有**閨怨的感嘆？
(A) 寂寞空庭春欲晚，梨花滿地不開門。 (B) 忽見陌頭楊柳色，悔教夫婿覓封侯。
(C) 卻下水晶簾，玲瓏望秋月。 (D) 春潮帶雨晚來急，野渡無人舟自橫。
21. 下列哪一個選項，感慨人生聚散無常？
(A) 白日依山盡，黃河入海流。 (B) 人生不相見，動如參與商。
(C) 田夫荷鋤至，相見語依依。 (D) 脫巾掛石壁，露頂灑松風。

慈濟大學 110 學年度學士後中醫學系招生考試

國文科試題

本試題(含封面)共 8 頁：第 4 頁
(如有缺頁或毀損，應立即舉手請監試人員補發)

22. 下列哪一個選項，**沒有**運用誇飾修辭？
(A) 蜀道之難難於上青天。 (B) 黃河之水天上來，奔流到海不復回。
(C) 飛流直下三千尺，疑是銀河落九天。 (D) 欲投人處宿，隔水問樵夫。
23. 「桓公北征，經金城，見前為瑯琊時種柳，皆已十圍，慨然曰：『木猶如此，□□□□！』攀枝執條，泫然流淚。」（《世說新語·言語》）
文中□□□□應填入哪一個選項？
(A) 春秋迭代 (B) 人何以堪 (C) 滄海一粟 (D) 謂之奈何
24. 劉基《郁離子》曰：「楚太子以梧桐之實養梟而冀其鳳鳴焉春申君曰是梟也生而殊性不可易也食何與焉」。
「」中文字的斷句，下列哪個選項最適合？
(A) 楚太子以梧桐之實，養梟而冀其鳳鳴焉。春申君曰：「是梟也生，而殊性不可易，也食何與焉？」
(B) 楚太子以梧桐之實養梟，而冀其鳳鳴焉。春申君曰：「是梟也生而殊性不可，易也，食何與焉？」
(C) 楚太子以梧桐之實，養梟而冀其鳳，鳴焉。春申君曰：「是梟也生，而殊性不可易，也食何與焉？」
(D) 楚太子以梧桐之實養梟，而冀其鳳鳴焉。春申君曰：「是梟也，生而殊性，不可易也，食何與焉？」
25. 孔子曾說：「蓋有不知而作之者我無是也多聞擇其善者而從之多見而識之知之次也」。
「」中文字的斷句，下列哪個選項最適合？
(A) 蓋有不知，而作之者我，無是也。多聞擇其善者，而從之多，見而識之，知之次也。
(B) 蓋有不知而作之者，我無是也多。聞擇其善者而從之，多見而識之、知之，次也。
(C) 蓋有不知而作，之者我無是也。多聞擇其善者而從，之多見而識，之知之次也。
(D) 蓋有不知而作之者，我無是也。多聞擇其善者而從之，多見而識之，知之次也。
26. 「弈者舉棋不定，不勝其耦，而況置君而弗定乎？」（《左傳·襄公二十五年》）
下列哪一個選項的解說**最不恰當**？
(A) 「弈」，下棋。 (B) 「勝」，無法一一盡數。
(C) 「耦」，此處指下棋的對手。 (D) 「置」，立。
27. 「夫色見於貌，所謂徵神。徵神見貌，則情發於目。故仁目之精，愨然以端；勇膽之精，曄然以彊。」（《人物志·九徵》）
下列哪一個選項的解說**最不恰當**？
(A) 「徵神」，精神外露的徵象。 (B) 「愨然」，謹慎樸實貌。
(C) 「端」，事物的起始。 (D) 「曄然」，氣勢強盛貌。
28. 「凡人之患，蔽於一曲，而闇於大理。治則復經，兩則疑惑矣。天下無二道，聖人無兩心。」（《荀子·解蔽》）
這段話的意涵，下列哪一個選項的詮釋最適合？
(A) 人們平日生病時經常勉強忍受，不去思考當中的大道理。
(B) 人們的禍患，通常在於局部，而非全面。
(C) 人們認知上的通病，是被事物的片面所局限，而不明白全面的道理。
(D) 人們患得患失的原因，在於委曲求全，而不清楚當中的大道理。

慈濟大學 110 學年度學士後中醫學系招生考試

國文科試題

本試題(含封面)共 8 頁：第 5 頁

(如有缺頁或毀損，應立即舉手請監試人員補發)

29. (甲) 疏影橫斜水清淺，暗香浮動月黃昏。(乙) 出入君懷袖，動搖微風發。(丙) 何以解憂？唯有杜康。(丁) 飄然快拂花梢，翠尾分開紅影。以上詩詞所詠之物，依次最適合的選項是：
(A) 梅／扇／酒／燕。 (B) 菊／衣／酒／蝶。
(C) 水／扇／蘭／鴉。 (D) 酒／扇／梅／鷗。
30. 以下四組文句，排列成一短文；哪一個選項的排序最適合？
甲、意之所隨者，不可以言傳也，而世因貴言傳書。
乙、世之所貴道者書也，書不過語，語有貴也。
丙、世雖貴之，我猶不足貴也，為其貴非其貴也。
丁、語之所貴者意也，意有所隨。(《莊子·天道》)
(A) 甲乙丙丁 (B) 乙丁甲丙 (C) 丙甲丁乙 (D) 丁丙乙甲
31. 以下四組文句，排列成一短文；哪一個選項的排序最適合？
甲、得禮義然後治。
乙、鈍金必將待礪厲然後利。
丙、今人之性惡，必將待師法然後正。
丁、故枸木必將待櫟栝烝矯然後直。(《荀子·性惡》)
(A) 甲乙丙丁 (B) 乙丁甲丙 (C) 丙甲乙丁 (D) 丁乙丙甲
32. 「傅家甸的鼠疫，如果說是巴音和吳芬拉開序幕的話，那麼徹底打開大幕的人，就是張小前了。□□□□人們怕死時穿不上衣服，到閻王爺那裡被當成了叫花子，爭相備下壽衣。」文中□□□□表四組文句，哪一個選項的排序最適合？
甲、而綢緞鋪和土布店，更是門庭若市。
乙、從他疫斃的十一月中旬開始，僅僅十天時間，死亡人數竟然攀升至四百餘人！
丙、棺材鋪和壽衣店的門檻，快被人踏平了，
丁、打棺材的板材吃緊了，往年冷清的木材店，半個月不到，幾乎清倉了。
(A) 乙丙丁甲 (B) 丁甲乙丙 (C) 丙乙丁甲 (D) 乙甲丙丁
33. 「死亡永遠不會讓智者措手不及，因為他總是隨時準備離開。」下列哪一個選項的詮釋最恰當？
(A) 智者視生如死 (B) 世間生死無別 (C) 預知死亡為智 (D) 凡事豫則立
34. 「我們只是假裝這一切是還原、是倒帶、是重來，但事實上，在看似相同表面下所包裹的是不同的時間、溫度，當然還有記憶。不過我們都太賣力也太疲憊地去修補、去粉飾、去填補，好像所有的一切真的都重新來過。然而，這只能是再現；他們說，或是換取，或是再造。」(李欣倫《重來·重來》)
關於上文，下列哪一個選項的敘述最適合？
(A) 相信世間一切真的都能重來。 (B) 點出了人類自欺欺人的行為。
(C) 認同表象與記憶的溫度相同。 (D) 認同「換取」可取代「重來」。
35. 「扁鵲見蔡公，立有問，扁鵲曰：『君有疾在腠理，不治將恐深。』桓侯曰：『寡人無疾。』扁鵲出，桓侯曰：『醫之好治不病以為功！』」(《韓非子·喻老》)
下列哪一個選項的解說**最不恰當**？
(A) 「有問」：有一會兒 (B) 「腠理」：骨骼部分
(C) 「好」：喜歡 (D) 「不病」：沒有病

慈濟大學 110 學年度學士後中醫學系招生考試

國文科試題

本試題(含封面)共 8 頁：第 6 頁
(如有缺頁或毀損，應立即舉手請監試人員補發)

36. 「雖有嘉肴，弗食，不知其旨也；雖有至道，弗學，不知其善也。故學然後知不足，教然後知困。知不足，然後能自反也；知困，然後能自強也，故曰：教學相長也。《兌命》曰：『學學半。』其此之謂乎！」（《禮記·學記》）
- 關於上文，下列哪一個選項的敘述最適合？
- (A) 學習讓人理解自己的困難處，以便自立自強。
(B) 教學相長展現在師生之間彼此信任的基礎上。
(C) 「學學半」的「學學」二字意思不同。
(D) 首句引佳肴為例，說明學習最須要的是動機。

閱讀下文，回答第 37、38 題。

凡人之知，能見已然，不能見將然。禮者禁於將然之前，而法者禁於已然之後。是故法之用易見，而禮之所為生難知也。若夫慶賞以勸善，刑罰以懲惡，先王執此之正堅如金石，行此之信順如四時，處此之功無私如天地爾，豈顧不用哉？然如曰禮云禮云，貴絕惡於未萌，而起敬於微眇，使民日徙善遠罪而不自知也。孔子曰：「聽訟，吾猶人也。必也，使無訟乎！」此之謂也。（《大戴禮記·禮察》）

37. 上文所要表達的意思，哪一個選項的敘述最適合？
- (A) 每個人的見識是有限的，不要太過於堅持己見。
(B) 嚴格的禮法是達到無訟的最佳手段。
(C) 相形之下，禮比法更能從根本上導正社會風氣。
(D) 古代聖王仰觀天地，俯順四時，依照自然規律來制定法律。
38. 孔子說：「聽訟，吾猶人也。必也，使無訟乎！」下列哪一個選項的敘述最適合？
- (A) 表示自己眼光銳利，能明辨是非。
(B) 表示應努力教化百姓，以不生訟為目標。
(C) 坦言自己才學不足，不符合眾人的期望。
(D) 期待法令日益完善，使天下無不可平息之訴訟。

閱讀下文，回答第 39 題至 41 題

昔有一國，國中一水，號曰「狂泉」。國人飲此水，無不狂。唯國君穿井而汲，獨得無恙。國人既並狂，反謂國主之不狂為狂。於是聚謀，共執國主，療其狂疾，火艾針藥，莫不畢具。國主不任其苦，於是到泉所酌水飲之，飲畢便狂。君臣大小，其狂若一，眾乃歡然。（南朝梁·沈約《宋書·袁粲傳》）

39. 下列哪一個選項「」的解釋**最不恰當**？
- (A) 「號」曰狂泉：稱呼
(B) 唯國君穿井而「汲」：自井中取水
(C) 國主不「任」其苦：聽憑
(D) 其狂若「一」：一樣
40. 「火艾針藥，莫不畢具」，句中「畢」字之義與下列哪一個選項相同？
- (A) 方今聖賢相逢，治具「畢」張。
(B) 飲「畢」便狂。
(C) 鴛鴦于飛，「畢」之羅之。
(D) 今之教者，呻其佔「畢」，多其訊言。
41. 上文所描述的現象，哪一個選項的敘述最適合？
- (A) 醫術不精，罔送性命。
(B) 過河拆橋，恩將仇報。
(C) 未能堅持，終成遺憾。
(D) 眾人一詞，以非為是。

慈濟大學 110 學年度學士後中醫學系招生考試

國文科試題

本試題(含封面)共 8 頁：第 7 頁
(如有缺頁或毀損，應立即舉手請監試人員補發)

閱讀下文，回答第 42 題至 44 題

金陵為帝王之州。自六朝之於南唐，類皆偏據一方，無以應山川之王氣。逮我皇帝，定鼎於茲，始足以當之。由是聲教所暨，罔間朔南，存神穆清，與道同體。雖一豫一游，亦思為天下後世法。京城之西北有獅子山，自盧龍境蜿蜒而來。長江如虹貫，蟠繞其下。上以其地雄勝，詔建樓於巔，與民同游觀之樂，遂錫嘉名為「閱江」云。(明·宋濂〈閱江樓記〉)

42. 下列哪一個選項「」的詮釋**最不恰當**？
- (A) 遂「錫」嘉名為閱江云：賜予，通「賜」
 - (B) 詔建樓於「巔」：山頂
 - (C) 「上」以其地雄勝：長上，指太守
 - (D) 雖一「豫」一游：遊樂
43. 「自六朝之於南唐，類皆偏據一方。」句中「類」字之義與下列何者相同？
- (A) 心不若人，則不知惡，此之謂不知「類」也。
 - (B) 明告君子，吾將以為「類」兮。
 - (C) 畫虎「類」犬。
 - (D) 「類」常如翁歸言，無有遺脫，緩於小弱，急如豪彊。
44. 依據「詔建樓於巔，與民同游觀之樂」，可知閱江樓建樓之緣由為：
- (A) 希望能與百姓同賞美景，同享游觀之樂。
 - (B) 希望百姓來此游賞時，能感念君王之恩。
 - (C) 希望百姓樂於見到閱江樓與山川景色融為一體。
 - (D) 希望百姓能在游賞時，有落腳休息的地方。

閱讀林景熙〈蜃說〉的摘節文段，回答第 45、46 題

庚寅季春，予避寇海濱。一日飯午，家僮走報怪事，曰：「海中忽起數山，皆昔未嘗有，父老觀之以為甚異。」……既至，相攜登聚遠樓東望，第見滄溟浩渺中，矗如奇峰，聯如疊巘，列如峯岫，隱見不常。移時，城郭堂榭，驟變欵起，……。又移時，或立如人，或站如獸，……詭異萬千。日近晡，冉冉漫滅，向之有者安在？而海自若也！

45. 下列哪一個選項的敘述**最不適合**？
- (A) 「季春」，指春季最後一個月，即今農曆三月。
 - (B) 「移時」，指過了不久。
 - (C) 日近「晡」，指正午烈日當空之時。
 - (D) 「向」，指先前。
46. 上文暗示人世間的某一道理。下列哪一個選項的敘述**最適合**？
- (A) 世事如浮雲蒼狗，變幻無常。
 - (B) 生命轉瞬即逝，有如塵埃隨起隨落，不及欣賞蜃景。
 - (C) 生活忙碌，難得欣賞奇幻奧妙之蜃景。
 - (D) 景物如蜃，何必欣賞虛幻的蜃景。

慈濟大學 110 學年度學士後中醫學系招生考試

國文科試題

本試題(含封面)共 8 頁：第 8 頁
(如有缺頁或毀損，應立即舉手請監試人員補發)

閱讀下文，回答第 47、48 題

有一郡守病。佗以為其人盛怒則差，乃多受其貨而不加治；無何棄去，留書罵之。郡守果大怒，令人追捉殺佗。郡守子知之，屬使勿逐。守瞋恚既甚，吐黑血數升而愈。(《三國志·魏書·華佗傳》)

47. 下列哪一個選項的解釋最恰當？
- (A) 「盛怒則差」指郡守常處在盛怒之中，故健康狀況很差。
 - (B) 「受其貨而不加治」指華佗收郡守診金，卻不幫他治病。
 - (C) 「無何棄去」指郡守沒有任何正當理由，即解聘華佗。
 - (D) 「屬使勿逐」指郡守叮囑使者，不須要追逐逃犯。
48. 上文關於華佗的醫療方式，下列哪一個選項的說明最適合？
- (A) 看診仔細，施以內服外用之藥而痊癒。
 - (B) 了解病史，病患全力配合，故痊癒。
 - (C) 了解病因，然病患家屬無法配合，故功敗垂成。
 - (D) 理解病症，採用另類療法，病患因此痊癒。

閱讀下文，回答第 49、50 題

長髮男子的視野曾經高高穿掠木麻黃林梢，當他咬緊牙關，昂首仰望天空，全身肌塊暴漲裂開的瞬間，防風林外邊的外邊的海洋、沙灘、卵石堆，層次漸進地朝他的視網膜逼近，在心田狂放地展開，思緒因之暈眩，幾乎不能承受。而之所以走進防風林又走出防風林，是因為置身藩籬之外，保持著一段距離，海濤的咆哮更能夠激誘胸臆洶湧衝動朝前探索。下車的動機，不是因為他預知防風林外邊的外邊必定有震盪心靈的海水，而是當列車停靠月臺等候交會，他坐在車裡，隔著一層堅硬的玻璃，透視外界風景，驀然幻想自己一旦進入那片曠野，心靈將會變得十分孤獨，身體將會顯得十分渺小。於是他想要證明，是否無論曠野何其遼闊，無邊無際，堅強的心靈都將永不迷惘？所以下車時，對海洋根本沒有抱存絲毫期待，直至進入曠野，記憶中遠方低低淺淺的防風林陡地在視野中築成一道高高的屏障，突然發現天空在視網膜迅速後退，偶然吸收到空氣飄浮的鹹味，才驀地興起朝前探索的動機。他哪裡知道走到防風林外邊的外邊竟是一望無際、怒吼若獸般的海洋？不由自主地沿著路跡，穿過防風林，來到沙灘，然後耳畔就全是海浪沉重低回的響語。(黃啟泰〈防風林的外邊〉)

49. 關於文中的長髮男子，下列哪一個選項的描述最適合？
- (A) 預期會有一片如獸怒吼的無際海洋迎接他。
 - (B) 心平氣和地迎接海洋，進而安頓自己的心。
 - (C) 行進路徑為：火車→曠野→防風林→沙灘。
 - (D) 對自己的未來充滿迷惘，所以下車到海邊散心。
50. 關於本文，下列哪一個選項的敘述最適合？
- (A) 「防風林外邊的外邊的海洋」重複兩遍「外邊」，表示男子所見海洋廣闊無際。
 - (B) 「之所以走進防風林又走出防風林」，是因男子不了解前方的狀況而有好奇心。
 - (C) 海水先以景象觸動男子的視覺，誘發好奇心；再以鹹味展現了無邊際的姿態。
 - (D) 「遠方低低淺淺的防風林陡地在視野中築成一道高高的屏障」，表示他已走出防風林。

慈濟大學 110 學年度學士後中醫學系招生考試

英文科試題

考試開始鈴響前，不得翻閱本試題！

※考試開始鈴響前，請注意：

- 一、請確認手機、電子計算機、手提袋、背包與飲料等，一律置於試場外之臨時置物區。傳統型手錶或一般的鬧鈴功能必須關閉。不得戴智慧型手錶、運動手環等穿戴式電子裝置入場。
- 二、就座後，不可以擅自離開座位。考試開始鈴響前，不得書寫、畫記、翻閱試題卷或作答。
- 三、坐定後，雙手離開桌面，檢查並確認座位桌貼、電腦答案卡與答案卷之准考證號碼是否相同。
- 四、請確認抽屜中、桌椅下或座位旁均無非考試必需用品。如有任何問題請立即舉手反映。

※作答說明：

- 一、本試題(含封面)共 10 頁，如有缺頁或毀損，應立即舉手請監試人員補發。
- 二、選擇題答案請依題號順序劃記於電腦答案卡，在本試題紙上作答者不予計分；
電腦答案卡限用 2B 鉛筆劃記，若未按規定劃記，致電腦無法讀取者，考生自行負責。
- 三、選擇題為單選題，共 50 題，請選擇最合適的答案。
- 四、本試題必須與電腦答案卡一併繳回，不得攜出試場。

慈濟大學 110 學年度學士後中醫學系招生考試

英文科試題

本試題(含封面)共 10 頁:第 2 頁
(如有缺頁或毀損,應立即舉手請監試人員補發)

選擇題(下列為單選題,共 50 題,每題 2 分,共 100 分,答錯 1 題倒扣 0.7 分,倒扣至本大題零分為止,未作答者,不給分亦不扣分,請選擇最合適的答案)

I. Vocabulary:

Part I: Choose the **BEST** answer to complete each sentence.

- In March, as coronavirus deaths in the U.K. began to mount, two hospitals in northeast England began taking vitamin D readings from patients and ____ them with extremely high doses of the nutrient.
(A) ascribing (B) prescribing (C) subscribing (D) transcribing
- Vera made her ____ in this tournament and eventually won the title. No one could believe that this was just the first match in her life.
(A) fraud (B) merit (C) debut (D) peril
- The woman was obviously ____ by the fact that her man was seen cheating all over the Internet.
(A) hustled (B) hurdled (C) huddled (D) humiliated
- The ex-prisoner holding a knife stared at the old man with ____ gaze.
(A) malevolent (B) equivalent (C) prevalent (D) succulent
- Diabetic shared-care schemes and diabetic liaison nurses help ____ the dispersal of information from the central hospital clinic to general practitioners and families caring for patients with diabetes.
(A) commiserate (B) compensate (C) facilitate (D) nominate
- It would be very challenging to take the ____ and the advanced class concurrently.
(A) preadmission (B) predominance (C) prerequisite (D) presumption
- Among the above three methods, I would find the Profit and Loss Statement the most useful, for the Cash Flow Statement is too simplistic and would be easily distorted by ____ matters.
(A) trivial (B) immutable (C) refractory (D) momentous
- Japan plans to ____ into the sea more than 1 million metric tons of treated radioactive water from the destroyed Fukushima nuclear station in two years.
(A) reimburse (B) release (C) relay (D) rectify
- Former U.S. President Donald Trump was acquitted in his second ____ trial. The Senate voted Trump "not guilty" in a 57-43 vote.
(A) inauguration (B) impromptu (C) indulgent (D) impeachment
- Abundant folic acid supplementation is crucial for pregnant women, as a ____ may cause birth defects.
(A) deficiency (B) fluctuation (C) hardiness (D) superfluity
- The gallery is planning on having a/an ____ of a deceased Vancouver photographer.
(A) introspection (B) perspicacity (C) retrospective (D) spectrography
- We are concerned that the ____ of universities would mean a drastic reduction in non-academic personnel.
(A) acquaintance (B) consolidation (C) interference (D) reversibility

慈濟大學 110 學年度學士後中醫學系招生考試

英文科試題

本試題(含封面)共 10 頁:第 3 頁
(如有缺頁或毀損,應立即舉手請監試人員補發)

13. There is a strict ____ criterion that each applicant will need to meet in order to be considered for the funding.
(A) eligibility (B) mortification (C) negligence (D) repugnance
14. Nietzsche's pervasive use of hyperbole and ____ questioning magnify the author's presence.
(A) lucrative (B) restrained (C) depressing (D) provocative
15. Our executive suite is luxurious and ____, which is suitable for travelers on the lookout for ultimate comfort.
(A) capacious (B) judicious (C) rapacious (D) sagacious

Part II: Choose the answer that is the CLOSEST in meaning to the underlined word.

16. Because a huge winter storm sweeping across the southern US had killed at least 21 people and left millions without power, there had been widespread blackouts in Texas, where the energy grid was overwhelmed by an increase in demand.
(A) stroll (B) stunt (C) suburb (D) surge
17. The top editor of *The New York Times* on Thursday, aiming to quell mounting scrutiny from both employees and outside critics, walked back a controversial comment he and the newspaper's managing editor made last week in which they said the newspaper does not "tolerate" the use of racist language "regardless of intent."
(A) replenish (B) restore (C) restrain (D) resume
18. For decades, L.G.B.T. members of Britain's military were systematically dismissed from the ranks and stripped of their medals; however, the Ministry of Defense acknowledged that the practice was "wrong, discriminatory and unjust."
(A) dismembered (B) disregarded (C) disoriented (D) distilled
19. An investigation into the increasingly popular live video chat website Omegle, which links up random people for virtual video and text chats, has found what appears to be prepubescent boys explicitly touching themselves in front of strangers.
(A) definitely (B) deliberately (C) despondently (D) devastatingly
20. This disruption of the balance between prey and predator in favor of the hunter may have been enough to cause overkill.
(A) dispersal (B) disquisition (C) discontinuity (D) dissemination

II. Cloze: Choose the most appropriate word for each of the blank in the following passages.

【A】

What strikes home as the shuttle boat approaches the \$5 billion megaresort being constructed off the coast of Dubai is its sheer 21. Nearly two decades in the making, the Heart of Europe (HoE) forms just one section of the World -- a vast collection of man-made islands roughly in the shape of an atlas -- but when completed it will be the 22 centerpiece. In the middle of a pandemic, it could yet prove to be a work of genius in its efforts to recreate the continent of Europe for upscale vacationers unwilling to make the trek. Amid a global travel downturn caused by COVID-19, it also represents a major leap of faith in Dubai's long-term allure. After a four-kilometer boat ride from the mainland, the World's 300 artificial islands rise up out of the Arabian Gulf like inverted golf bunkers. Most of these have stood empty since the project began in 2003, with subsequent global financial downturns 23 encourage developers. And then the Heart of Europe

慈濟大學 110 學年度學士後中醫學系招生考試

英文科試題

本試題(含封面)共 10 頁:第 4 頁
(如有缺頁或毀損,應立即舉手請監試人員補發)

comes into view. 24 fifteen luxury hotels, vacation homes and billionaire mansions now stand or are beginning to appear on these aquatic plots. Most are still unfinished, awaiting the final touches 25 the first completion deadlines at the end of 2020.

21. (A) waste (B) resourcefulness (C) overindulgence (D) audacity
22. (A) opulent (B) incongruous (C) impulsive (D) deprived
23. (A) done little (B) doing little (C) done few (D) doing few
24. (A) More or less (B) Notwithstanding (C) No fewer than (D) Nothing but
25. (A) needed to meet (B) needed to have met (C) needing to meet (D) needing to have met

【B】

The planet needs China to curb its appetite for meat. In the first three decades of the “reform and opening” era the number of farmed animals in the country tripled. Raising them polluted water supplies and 26 scarce arable land. Around the globe, China’s growing hunger for red meat, specifically, has seen 27 beef imports grow 40-fold between 2010 and 2018. The boom threatens Latin American forests and Arctic ice caps alike, as cattle-rearing prompts land-clearing and emits greenhouse gases.

To be fair, China’s 1.4 billion people are being asked to show a self-restraint unknown in the gluttonous West. Even now, in China where children yawn at dishes which their grandparents once saw only at weddings and high holidays, meat consumption per person is only half of America’s. But China’s government, too, wants its people to eat less meat. Obesity, type-2 diabetes and high blood pressure are 28. To curb such afflictions, guidelines issued in 2016 urge adults to eat just 40-75 grams of meat a day, or about half the current national average. Market signals are also pushing shoppers to 29. China’s most popular meat, pork, is nearly 70% costlier than a year ago because herds are being wiped out by African swine fever, a disease harmless to people but 30 to pigs.

26. (A) make up for (B) gobbled up (C) do away with (D) make do with
27. (A) for (B) their (C) as (D) its
28. (A) taking a growing toll (B) getting a driving force
(C) booming the bust (D) leading the pack
29. (A) lay out (B) make off (C) do without (D) cut back
30. (A) intoxicated (B) benign (C) lethal (D) salutary

【C】

Everyone has good and bad moods, but for some, feeling happy or sad seems to be linked to the weather. According to one common theory, the more sunlight people get, the better they feel. Are the theories, such as this one, 31 by science, though?

One way in which weather seems to affect mood is seen in those who suffer from Seasonal Affective Disorder (SAD). People with SAD feel bad during the same season each year—usually in the winter. Psychologists are not sure what causes SAD, but they think that it could be brought on by a lack of sunlight. Not getting enough sun interferes with one’s pattern of sleep and affects the brain chemical that controls one’s mood.

To better understand the relationship between weather and mood, scientists from various parts of the world have studied the effects of a variety of weather types. A 1980 study conducted in the

慈濟大學 110 學年度學士後中醫學系招生考試

英文科試題

本試題(含封面)共 10 頁:第 5 頁
(如有缺頁或毀損,應立即舉手請監試人員補發)

U.K. found that of all the weather factors measured, humidity affected mood the most by making people feel sleepier and less able to concentrate. Since then, however, other studies have drawn different conclusions.

In 2008, a detailed study on weather and mood was done by researchers from a German university. Participants were first given a personality test, and then a diary for 32 their daily mood. The researchers used ZIP codes to track the weather in each person's area. In the end, the study found that darker days, cooler temperatures, and winds often had negative effects on mood. However, 33 most of us think of as good weather—clear skies and sunshine—was found to have minimal positive effects.

Mixed results were again found in a 2011 survey of people in the Netherlands. In this study, researchers identified four distinct categories that described ways in which people react to the weather. Among these groups, the “summer haters” reported being in a worse mood when the weather was sunny and warm, which goes 34 the general idea of SAD.

Findings from these studies are so varied that researchers could come to only one conclusion: there might be a link between mood and weather, but no universal rule seems to govern it. Therefore, 35 waiting for the right weather to lift us up, take control by doing things that bring you joy.

31. (A) backed up (B) taken up (C) broken up (D) added up
32. (A) buttressing (B) recording (C) venting (D) fluctuating
33. (A) why (B) how (C) what (D) which
34. (A) for (B) against (C) unlike (D) with
35. (A) in spite of (B) in case of (C) on account of (D) instead of

III. Reading Comprehension: Read the following passages and choose the most appropriate answer to each question.

【A】

Psycholinguistics is a field at the intersection of psychology and linguistics, and one of its recent discoveries is that the languages we speak influence our eye movements. For example, English speakers who hear the word “candle” often look at “candy” because the two words share the first syllable. Research with speakers of different languages revealed that bilingual speakers look not only at words that share sounds in one language, but also at words that share sounds across their two languages. When Russian-English bilinguals hear the English word “marker,” they also look at a stamp because the Russian word for a stamp is “marka.”

Even more stunning, speakers of different languages differ in their patterns of eye movements when no language is used at all. In a simple visual search task in which people had to find a previously seen object among other objects, their eyes moved differently depending on the languages they knew. For example, when looking for a clock, English speakers also looked at a cloud. Spanish speakers, on the other hand, when looking for the same clock, looked at a present, because the Spanish names for clock and present—reloj and regalo—overlap at word onset.

The story doesn't end there. Not only do the words we hear activate other similar-sounding words, and not only do we look at objects whose names share sounds or letters even when no language is heard, but the translations of those names in other languages become activated as well in speakers of more than one language. For example, when Spanish-English bilinguals hear the word “duck” in English, they also look at a shovel, because the translations of duck and shovel—pato and pala, respectively—overlap in Spanish.

Because of the way our brains organize and process linguistic and non-linguistic information, a single word can set off a domino effect that **cascades** throughout the cognitive system. And this interactivity and co-activation are not limited to spoken languages. Bilinguals of spoken and signed languages show co-activation as well. For example, bilinguals who know English and American Sign Language (ASL) look at “cheese” when they hear the English word “paper” because cheese and paper share three of the four sign components in ASL (handshape, location, and orientation, but not motion).

What do findings like these tell us? Not only is the language system thoroughly interactive with a high degree of co-activation across words and concepts, but it also impacts our processing in other domains—like vision, attention, and cognitive control. As we go about our everyday lives, how our eyes move, what we look at, and what we pay attention to is influenced in direct and measurable ways by the languages we speak.

36. Which of the following titles can **BEST** describe the passage?
- (A) The Language Influences What You See
 - (B) Some Words in Different Languages Share the First Syllable
 - (C) The Word Processing Is Complex in Bilinguals
 - (D) Human Brains Can Process Both Spoken and Sign Languages
37. According to the passage, which of the following statements is **CORRECT**?
- (A) A single word can activate our cognitive system solely by spoken languages.
 - (B) Bilingual speakers process words faster than monolinguals.
 - (C) Non-linguistic information results in the same eye movements.
 - (D) The translations of similar-sounding words are activated in bilinguals.
38. According to the passage, which of the following statements can be **INFERRED**?
- (A) Human languages must consist of sounds and meanings.
 - (B) Sign languages may activate more visual processing domain in the brain than spoken languages.
 - (C) The co-activation across words exists in deaf people’s language system.
 - (D) American Sign Language and English belong to the identical language family.
39. According the passage, what does the word **cascade** in the fourth paragraph mean?
- (A) To approach like a flash
 - (B) To connect in a series
 - (C) To transform as a whole
 - (D) To weaken little by little

【B】

Australia is the home of two of the wonders of the world, one a natural wonder, the other man-made. The natural wonder is the Great Barrier Reef, while the man-made wonder is the Sydney Opera House, one of the world’s most beautiful and amazing buildings.

The Great Barrier Reef Marine Park was established in 1975. It is the world’s largest protected marine area in the world. It is approximately 348,700 square kilometers and approximately 2,300 kilometers long. It is made up of nearly 3,000 small reefs, including 760 fringing reefs, and 300 coral cays. There are also 618 islands which were once part of the mainland. As the largest coral reef ecosystem in the world, the Great Barrier Reef provides a habitat for nearly 1,500 species of fish, 400 species of coral, 4,000 species of mollusks, 500 species of seaweed, 215 species of birds, 16 species of sea snakes, and 6 species of sea turtles. There is also a large population of dugongs, also called sea cows, which can grow to about three meters in length and weigh as much as 400 kilograms. They are more closely related to elephants than to marine mammals such as whales and dolphins.

慈濟大學 110 學年度學士後中醫學系招生考試

英文科試題

本試題(含封面)共 10 頁:第 7 頁
(如有缺頁或毀損,應立即舉手請監試人員補發)

Every year tens of thousands of tourists, both from Australia and overseas, visit the reefs and marvel at its colorful wonders. Special boats take visitors out to the reefs, where they can view the underwater world through glass-bottomed boats or by scuba-diving and snorkeling. Unfortunately, they are currently under continuous threats from pollution and a plant called the crown of thorns, which destroy the coral. Perhaps Australia's greatest fear is that an oil tanker might go out of control and strike the reefs, releasing millions of liters of oil onto them, causing **irreparable** damage.

The Sydney Opera House was opened in 1973. It was designed by Jorn Utson, a Danish architect who won the international competition organized by the New South Wales government to find the best design. The building was so unusual that it created an enormous outcry from more traditional architects. Further controversy arose when it was discovered during construction that it required materials and construction techniques that had not previously been used. Utson himself was relieved of his position as supervising architect. Local architects were engaged to complete the drawings, and one of the world's leading firms of civil engineers, Ove Arup & Partners, was hired to work out how to build the remarkable edifice. The cost of construction was so great that a national lottery was organized to raise the necessary funds.

Although the exterior of the building is faithful to Utson's design, much of the interior was changed. In an attempt to make up to Utson for the disgraceful way he was treated, he has recently been invited back to Australia to advise on the renovations to the interior, which will be much nearer to his original intentions.

The Sydney Opera House stands at Bennelong Point on Sydney Harbor. Its vast roof, built to recreate the idea of a large yacht, gleams in the sun, and every day thousands of tourists visit it and marvel at the incredible beauty of this great building. Inside, there are theaters and a concert hall for opera performances, and a number of restaurants. There is always something on at the Opera House.

Apart from the two wonders of the world, there are many other places for tourists to visit, not least of which are the huge sheep and cattle properties, some of them as large as a small country. There are also many vineyards, as Australia has become one of the world's major wine-making nations, and orchards and plantations of various kinds. For the industrially-minded, there are huge open-cast mines and refineries, as Australia is one of the world's largest producers of coal and iron ore.

Australia is one of the best places to eat in the world. Apart from the high quality of local fruit, vegetables, meat and fish, the cuisines of almost every country in the world are represented. Above all, Australia is a nation of migrants, and has large Anglo-Saxon, Greek, Italian, Spanish, Middle Eastern, and Asian populations, all of which contribute hugely to the culinary delights of a visit to Australia.

40. What does the passage mainly discuss?
- (A) How Australia becomes a melting pot of immigrants
 - (B) The challenging task to build the Sydney Opera House
 - (C) The bio-diversity of the Great Barrier Reef Marine Park
 - (D) What visitors should see and do in Australia
41. The word **irreparable** in the third paragraph is closest in meaning to _____.
- (A) eradicated
 - (B) imprudent
 - (C) permanent
 - (D) simultaneous
42. According to the passage, which of the following statements is **UNTRUE**?
- (A) Both wonders were opened/established in the 1970s.
 - (B) The dugongs are more related to whales than to elephants.
 - (C) The crown of thorns is a threat to the Great Barrier Reef.
 - (D) Australia is home to both natural and artificial wonders.

43. According to the passage, which of the following statements about the Sydney Opera House is **INCORRECT**?
- (A) A national lottery helped raise the money to build the Opera House.
 - (B) It was opened two years earlier than the Great Barrier Reef Marine Park was established.
 - (C) The image of the roof was designed as an enormous yacht shining in the sun.
 - (D) Both the interior and exterior of the building closely followed Utson's original design.

【C】

It is near impossible to imagine a world without the artworks of Botticelli, Da Vinci, and Michelangelo. Without the Medici's generous patronage and encouragement during the High Renaissance (14th-15th century), many landmark depictions of beauty and devotion would have never come to fruition.

The patriarch that gave origin to the family was Giovanni de' Medici. Born in Florence, Italy, in 1360, he was the son of a wool merchant. Giovanni absolutely did not want to end up like his father, who died without much to his name. Instead of becoming a merchant, he became an apprentice to his distant uncle, Vieri de' Medici, who owned a chain of banks.

The dowry he received from his marriage enabled him to take advantage of his uncle's diminishing prominence, and he bought out all of Vieri's banks in 1397. The family went on to establish more financial institutions in areas, such as London and Milan. Along with their namesake banks, the Medici dynasty expanded to wool factories, traded commodities such as silk and spices, and delved heavily into politics.

When Giovanni died in 1429, his lifelong ambitions were fulfilled as the family's finances were in excellent shape when his son, Cosimo the Elder, took over. Around this time, the family became the wealthiest in all of Florence.

A good fraction of the family's fortune was spent on commissioning works of art, whether it was for their home, public display, or devotion for the church. At the forefront of the family's patronage and influence throughout their reign during the Italian Renaissance was Lorenzo the Magnificent, the great-grandson of Giovanni.

Botticelli was one of the favored artists that the Medicis financed. He was welcomed freely within their home (which included his own art studio) and attentively listened as well as engaged in intelligent, philosophical conversations among the nobles— many of which would spark inspiration for his works.

With the family's utmost support and protection, especially for more secular matters, he was able to explore and portray divine subjects that were not on strict terms with Christianity — an artistic approach that was not widely supported at the time. *The Birth of Venus*, in particular, was speculated to have been commissioned by the family circa 1485–1486. The painting itself was kept secret due to its controversial nature as there were not any recollections of its existence before the 1550s.

44. According to the passage, which of the following statements about Giovanni de' Medici can be **INFERRED**?
- (A) His father was a wool merchant who financed Botticelli, for he had received lots of inspiration from his works.
 - (B) He learned banking systems from his uncle, Vieri de' Medici, who owned a chain of banks.
 - (C) The great-grandson of Giovanni took over his wool factories after he died.
 - (D) Giovanni established and expanded the cattle ranches in Florence, Italy.

慈濟大學 110 學年度學士後中醫學系招生考試

英文科試題

本試題(含封面)共 10 頁:第 9 頁

(如有缺頁或毀損,應立即舉手請監試人員補發)

45. According to the passage, which of the following fields did the Medici family participate in?
- (A) Politics, artists' cultivation and secular artwork preservation
 - (B) Educational and financial institutions
 - (C) Traded commodities, transportation and fossil fuel
 - (D) Wool factories, tactics and botanics
46. According to the passage, which of the following statements is **CORRECT**?
- (A) The Medici family had works of art kept in vaults of a church.
 - (B) Botticelli was inspired by overhearing nobles' gossips.
 - (C) Lorenzo the Magnificent was an admirer of the arts.
 - (D) The mainstream of arts during Italian Renaissance was Roman mythology.

【D】

People use words, of course, to express their thoughts and feelings. As everyone knows who has tried to write, choosing just the right word to express an idea can be difficult. Nevertheless, it is important to choose words carefully, for words can suggest meanings not intended at all. In fact, words can also be used to deceive. In order to express ourselves accurately and to understand what other people express, we must be aware that words can camouflage real attitudes. English is full of examples.

Experts at camouflage are those in advertising. Advertisers obviously want to emphasize the virtues of their products and detract from the products' faults. To do this, they use carefully chosen words to mislead the unwary customer. Carl P. Wrighter in his book *I can Sell You Anything* has dubbed "weasel words," which the dictionary defines as words "used in order to evade or retreat from a direct or forthright statement or position."

For example, the advertiser wants you to think that using his product will require no work or trouble. He cannot state that the product will be trouble free because there is usually no such guarantee; instead, he suggests it by using the expression "virtually," as in this product is "virtually trouble free." The careless listener will ignore the qualifier "virtually" and imagine that the product is no trouble at all. Another misleading expression is "up to." During a sale, a car dealer may advertise reductions of "up to 25 percent." Our inclination again is to ignore "up to" and think that most of the reductions are 25 percent, but too often we find that only a few products are reduced this much. The other day I saw a sign on a shoe store advertising "up to 40% off" for athletic shoes. Needing some walking shoes and wanting a good bargain, I went in, only to find that there were merely a few shoes marked down by 40 percent; most of the shoes were not even on sale.

Just as "weasel words" are used to engender favorable impressions, so are euphemisms. A euphemism is defined as "the substitution of an agreeable for inoffensive expression for one that may offend or suggest something unpleasant." We often use euphemisms when our intentions are good. For instance, it is difficult to accept that someone we love has died, so people use all kinds of euphemisms for death such as "She passed away," "He's gone to meet his maker," or "She is no longer with us." To defend against the pain of such a reality, some use the humorous euphemism, "He's kicked the bucket." To make certain jobs sound less unappealing, people use euphemisms. A janitor is now a "custodial worker" or "maintenance person." A trash man may be called a "sanitation engineer." Such euphemisms are not harmful, but sometimes euphemisms can be used to camouflage potentially controversial or objectionable actions. For example, instead of saying we need to raise taxes, a politician might tell the public that we need "revenue enhancement measure." When psychologists kill an animal they have experimented with, they prefer to use the term "sacrifice" the animal. Doctors prefer "terminate a pregnancy" to "abort the fetus."

A final example of language that conveys unintended impressions is sexist language. Sexist language refers to expressions that demean females in some way. For instance, when someone refers to a grown woman as a “girl,” the implication is that she is still a child. Therefore, instead of an employer saying, “I’ll have my girl type that,” what should be said is, “I’ll have my assistant (or secretary) type that.” Other offensive expressions include “young things,” as in “She’s a cute young thing.” The proper term, “girl,” should be used in this case, since the “thing” is a young female. Further, the names of many jobs suggest women should not fill these positions. Thus, we use “chair” or “chairperson” instead of the sexist “chairman.” Likewise, a “foreman” should be called a “supervisor.”

We must always be careful to choose the words that convey what we really mean. If we do not want to give offense, then we should always be on guard against sexist (as well as racist) language. If we do not want to be misled by advertisements, we must keep our ears open for weasel words. Finally, when we use a euphemism, we should be aware that we are trying to make an idea more acceptable. At times this may be preferable, but let’s not forget that euphemisms camouflage reality. After all, “coloring the truth” is still lying.

47. What is the main idea of this passage?
- (A) Do not trust language of advertising because it often exaggerates, and it is usually too good to be true.
 - (B) Examples of words that camouflage can be found in advertising, euphemisms, as well as sexist language.
 - (C) Sexist language is often offensive to women and children, rather than men.
 - (D) People should be encouraged to use euphemisms and avoid sexist language in their daily life.
48. According to the passage, which of the following statements is NOT true?
- (A) When a raincoat is “virtually water-proof,” it is 100% water-resistant.
 - (B) “Firefighters” are preferred over “firemen.”
 - (C) “Weasel words” coined by Carl P. Wrighter would intentionally give reckless customers ambiguous information.
 - (D) Using “custodial worker” to refer to “janitor” is appropriate and pleasant.
49. According to the passage, which of the following statements is **NOT** “coloring the truth”?
- (A) Jason has early retirement because the company he had worked for was under bad financial condition.
 - (B) The scientists hold the annual ceremony for those animals sacrificed for the experiments.
 - (C) People show their condolences because their friends or relatives passed away.
 - (D) The shoe owner always warm-heartedly calls his female assistant by saying, “Little young thing, would you please come to help?”
50. From which field can we possibly find this passage?
- (A) Anthropology (B) Marketing Strategies (C) Rhetoric (D) Physiology

慈濟大學 110 學年度學士後中醫學系招生考試

生物學科試題

考試開始鈴響前，不得翻閱本試題！

※考試開始鈴響前，請注意：

- 一、請確認手機、電子計算機、手提袋、背包與飲料等，一律置於試場外之臨時置物區。傳統型手錶或一般的鬧鈴功能必須關閉。不得戴智慧型手錶、運動手環等穿戴式電子裝置入場。
- 二、就座後，不可以擅自離開座位。考試開始鈴響前，不得書寫、畫記、翻閱試題卷或作答。
- 三、坐定後，雙手離開桌面，檢查並確認座位桌貼、電腦答案卡與答案卷之准考證號碼是否相同。
- 四、請確認抽屜中、桌椅下或座位旁均無非考試必需用品。如有任何問題請立即舉手反映。

※作答說明：

- 一、本試題(含封面)共 8 頁，如有缺頁或毀損，應立即舉手請監試人員補發。
- 二、選擇題答案請依題號順序劃記於電腦答案卡，在本試題紙上作答者不予計分；
電腦答案卡限用 2B 鉛筆劃記，若未按規定劃記，致電腦無法讀取者，考生自行負責。
- 三、選擇題為單選題，共 50 題，請選擇最合適的答案。
- 四、本試題必須與電腦答案卡一併繳回，不得攜出試場。

慈濟大學 110 學年度學士後中醫學系招生考試

生物學科試題

本試題(含封面)共 8 頁:第 2 頁

(如有缺頁或毀損,應立即舉手請監試人員補發)

選擇題(下列為單選題,共 50 題,每題 2 分,共 100 分,答錯 1 題倒扣 0.7 分,倒扣至本大題零分為止,未作答者,不給分亦不扣分,請選擇最合適的答案)

1. 如果以含有放射性同位素標定的胸腺嘧啶(thymine)之培養基來培養植物細胞,則其下一代的植物細胞中,會在下列何處偵測到放射性同位素標定的大分子?
 (A) 僅在細胞核 (B) 僅在細胞核和粒線體
 (C) 僅在細胞核和葉綠體 (D) 在細胞核、粒線體和葉綠體

2. 一條訊息 RNA(mRNA)序列為 5'-AUG GGC ACU CAU GGG ACA UAA-3', 若要合成轉譯(translate)此 mRNA 所需的 tRNA 最有可能需要幾種胺醯-tRNA 合成酶(aminoacyl-tRNA synthetase)參與?

- (A) 4
 (B) 5
 (C) 6
 (D) 7

		2nd base in codon					
		U	C	A	G		
1st base in codon	U	Phe Phe Leu Leu	Ser Ser Ser Ser	Tyr Tyr STOP STOP	Cys Cys STOP Trp	U C A G	3rd base in codon
	C	Leu Leu Leu Leu	Pro Pro Pro Pro	His His Gln Gln	Arg Arg Arg Arg	U C A G	
	A	Ile Ile Ile Met	Thr Thr Thr Thr	Asn Asn Lys Lys	Ser Ser Arg Arg	U C A G	
	G	Val Val Val Val	Ala Ala Ala Ala	Asp Asp Glu Glu	Gly Gly Gly Gly	U C A G	

遺傳密碼(genetic code)


3. 呼吸作用的檸檬酸循環(citric acid cycle)中,哪一種中間產物最可能藉由轉胺作用(transamination),直接轉換為天門冬胺酸(aspartate)?
 (A) 檸檬酸(pyruvate) (B) 草醋酸(oxaloacetate)
 (C) 琥珀酸(succinate) (D) 蘋果酸(malate)
4. 動物界中,下列哪一門動物的物種數量最多?
 (A) 節肢動物 (B) 軟體動物 (C) 棘皮動物 (D) 脊索動物
5. 脊椎動物和海鞘類生物(tunicates)共同具有下列哪項特徵?
 (A) 適應演化成適合進食的顎
 (B) 頭部高度專化現象(cephalization)
 (C) 擁有神經脊(neural crest)形成結構
 (D) 具有脊索(notochord)和背側中空神經索(nerve cord)
6. 人類胚胎在妊娠(gestation)的第二個月之後,就會發生性別發育的差異,下列何者最有可能是性別發育決定的第一個步驟?
 (A) 雄性胚胎中睪丸激素(testosterone)的形成
 (B) 雌性胚胎中雌激素(estrogens)的形成
 (C) 活化男性胚胎中 SRY 基因的表現
 (D) 活化女性的 SRY 基因的表現
7. 人腦中大多數的神經元(neurons)是____。
 (A) 感覺神經元(sensory neurons) (B) 運動神經元(motor neurons)
 (C) 中間神經元(interneurons) (D) 周圍神經元(peripheral neurons)

慈濟大學 110 學年度學士後中醫學系招生考試

生物學科試題

本試題(含封面)共 8 頁:第 3 頁

(如有缺頁或毀損,應立即舉手請監試人員補發)

8. 下列何者對於染色質(chromatin)的描述最為正確?
- (A) 異染色質(heterochromatin)由 DNA 組成,而真染色質(euchromatin)由 RNA 組成
 - (B) 異染色質和真染色質主要位於細胞質中
 - (C) 異染色質高度濃縮,而真染色質不那麼緻密
 - (D) 異染色質的區域會大量進行轉錄作用
9. 阿司匹林(aspirin)和布洛芬(ibuprofen)之共同功能,下列何者最為正確?
- (A) 抑制前列腺素(prostaglandins)的合成
 - (B) 抑制一氧化氮(NO)的釋放
 - (C) 活化形成血塊的旁分泌訊號傳遞(paracrine signaling pathways)
 - (D) 刺激腎臟血管收縮
10. 下列哪個技術在過程中最有可能使用雙去氧核苷酸(dideoxynucleotides)?
- (A) DNA 定序(DNA sequencing)
 - (B) 微陣列分析(microarray analysis)
 - (C) 聚合酶連鎖反應(polymerase chain reaction)
 - (D) 雙分子螢光互補作用(bimolecular fluorescence complementation)
11. 關於轉運 RNA (transfer RNA, tRNA)的敘述下列何者最不正確?
- (A) 其 3'端的序列會被修改
 - (B) 其前驅 tRNA (precursor tRNA)分子需要剪接體(spliceosome)協助移除內含子(intron)序列
 - (C) 其序列上的核苷酸(nucleotide)可以被修飾(modification)
 - (D) 在真核細胞的細胞核中合成
12. 某研究員以電極記錄與實驗鼠一個毛細胞相連的一根感覺神經活性,並將實驗鼠暴露於不同刺激下。右圖所顯示的動作電位活性最可能是毛細胞對何種刺激的反應變化?
- (A) 交替產生的響音與弱音
(B) 交替產生的高頻與低頻聲音
(C) 交替產生的綠光與紅光
(D) 交替產生的亮光與弱光
- 
13. 以基因重組技術,將大腸桿菌的乳糖操縱組(lactose operon)上的啟動子(promoter),置換成真核細胞某基因的啟動子。當此大腸桿菌在缺乏葡萄糖但有大量乳糖的培養液中生長時,你預期此重組基因產物的表現量最有可能會
- (A) 增加,因為真核 RNA 聚合酶(RNA polymerase)與原核 RNA 聚合酶具有類似的功能
 - (B) 增加,因為真核與原核細胞使用相同核苷酸(nucleotide)進行轉錄(transcription)
 - (C) 降低,因為轉譯(translation)效率變差
 - (D) 不表現,因為原核 RNA 聚合酶不能辨識啟動子
14. 細菌 X 的基因突變率(mutation rate)比其同族群的其他細菌高很多,下列何者是細菌 X 突變率高的最可能原因?
- (A) 細菌 X 的基因組(genome)比同族群的其他細菌小
 - (B) 細菌 X 失去轉形作用(transformation)的能力
 - (C) 細菌 X 的 DNA 聚合酶(DNA polymerase)失去 3'至 5'核酸外切酶(exonuclease)的功能
 - (D) 細菌 X 的 DNA 聚合酶失去 5'至 3'核酸外切酶的功能

慈濟大學 110 學年度學士後中醫學系招生考試

生物學科試題

本試題(含封面)共 8 頁:第 4 頁

(如有缺頁或毀損,應立即舉手請監試人員補發)

15. 肉毒桿菌素(botulinus toxin)會造成肌肉麻痺,是因為神經細胞無法釋放出神經傳導物質(neurotransmitter)去刺激肌肉收縮。下列何者是肉毒桿菌素抑制神經傳導物質釋放最有可能的作用機制?
- (A) 神經傳導物質無法合成
(B) 神經傳導物質無法在高爾基氏體(Golgi apparatus)中加工
(C) 神經傳導物質無法被集中在囊泡(vesicle)中
(D) 含有神經傳導物質的囊泡無法與細胞膜融合
16. 果蠅的眼色由兩對基因所控制, B 、 b 位於第二對染色體上, S 、 s 位於第三對染色體上。若同時具有顯性的 B 及 S 基因, 果蠅的眼色為紅色; 若僅具顯性 B 基因, 果蠅眼色為猩紅色; 若僅具顯性 S 基因, 果蠅眼色為棕色; 若同時不具顯性 S 及 B 基因, 果蠅的眼色為白色。下列哪組雜交會產生比例為紅眼: 猩紅眼: 棕眼: 白眼 = 3:1:3:1 之後代?
- (A) $BbSs \times bbSS$ (B) $BBSs \times bbSs$ (C) $BbSs \times bbSs$ (D) $BbSs \times Bbss$
17. 下列屬於生理調節作用中正回饋的例子何者最為適當?
- 甲、分娩時, 子宮平滑肌的收縮作用。
乙、當血壓下降時, 引發的心跳速率增加。
丙、哺乳時, 引發泌乳素抑制激素(PIH)的分泌減少。
丁、當血糖過高時, 引發體內胰島素釋放量增加。
戊、血中二氧化碳濃度的升高, 活化延腦呼吸中樞。
己、核心溫度下降時, 引發皮膚中血管收縮。
- (A) 甲己 (B) 甲丁 (C) 甲乙 (D) 甲丙
18. 人類的脂肪細胞可分泌_____ (激素), 作用於_____ (腦區)對食慾產生抑制作用, 並藉由活化_____以促進脂肪分解。
- (A) 瘦素(leptin); 下視丘; 交感神經 (B) 瘦素(leptin); 延腦; 副交感神經
(C) 神經胜肽 Y (NPY); 下視丘; 交感神經 (D) 神經胜肽 Y (NPY); 延腦; 副交感神經
19. 有關人體視覺受器接受光線刺激後產生感覺轉導(sensory transduction)的相關敘述, 下列何者最不適當?
- (A) 視覺受器細胞膜上鈉離子通道在光線刺激後關閉
(B) 視覺受器細胞在光線刺激後產生過極化(hyperpolarization)
(C) 視覺受器細胞在黑暗中釋放的神經傳遞物質較照光時來得多
(D) 所有的雙極細胞在黑暗中比照光時更為過極化
20. 同一個人的神經細胞和胰腺細胞所表達的蛋白質組不同的原因最可能是因為神經和胰腺細胞含有不同的_____。
- (A) 基因(genes) (B) 調控序列(regulatory sequences)
(C) 調節蛋白集(sets of regulatory proteins) (D) 啟動子(promoters)
21. 線蟲(nematodes)和節肢動物(arthropods)都_____。
- (A) 從胚胎階段形成的芽孢孔(blastopore)發育出肛門
(B) 是懸浮物攝食生物(suspension feeders)
(C) 通過脫落外骨骼(exoskeleton)來成長
(D) 有纖毛幼蟲(ciliated larvae)

慈濟大學 110 學年度學士後中醫學系招生考試

生物學科試題

本試題(含封面)共 8 頁:第 5 頁
(如有缺頁或毀損,應立即舉手請監試人員補發)

22. 動物的呼吸與其氣體交換的方式有關,下列關於動物與其呼吸方式或器官的配對何者最不恰當?
(A) 毛蟹—鰓 (B) 渦蟲—擴散 (C) 蚯蚓—皮膚 (D) 蟑螂—馬氏管
23. 現生動物可依胚胎發育的形式分為原口類及後口類兩大群,試問下列動物何者與魚類不屬於同一類群?
(A) 海鞘 (B) 章魚 (C) 海星 (D) 鯨魚
24. 下列為各種生物的名稱及代號: 1.變形蟲 2.草履蟲 3.海綿 4.團藻 5.眼蟲 6.水螅 7.海葵 8.渦蟲 9.條蟲 10.水母 11.珊瑚 12.肝吸蟲,請問以上具有內、中、外胚層分化的生物為下列何者:
(A) 6、9、10 (B) 6、9、12 (C) 8、9、12 (D) 10、11、12
25. 在處於哈溫平衡(Hardy-Weinberg Equilibrium)狀態的人群中,如果同型合子隱性基因型的頻率為 0.09,則異型合子的個體的頻率是多少?
(A) 0.30 (B) 0.42 (C) 0.49 (D) 0.70
26. 如果種群沒有遷移,族群非常大,沒有突變,沒有隨機交配並且沒有選擇,以下哪項敘述最為正確?
(A) 此族群將演化,但比一般族群慢得多
(B) 只要這些條件成立,人口基因庫的組成將基本保持不變
(C) 人群基因庫的組成將以可預測的方式緩慢變化
(D) 群體基因庫中的優勢等位基因頻率將緩慢增加,而隱性等位基因則將減少
27. 植物橫放的根過了一段時間後,根尖會向下彎曲,下列何者是主要原因?
(A) 下方的根細胞,促進生長素(auxin)極性運輸(polar transport)的運輸蛋白被快速合成
(B) 下方的根細胞,促進生長素極性運輸的運輸蛋白被快速降解
(C) 上方的根細胞,促進生長素極性運輸的運輸蛋白被快速合成
(D) 上方的根細胞,促進生長素極性運輸的運輸蛋白被快速降解
28. 豆科植物在形成根瘤的過程中,下列何者最可能是缺乏營養素 Ca^{2+} 所造成最主要的影響?
(A) 植物不能釋放類黃酮(flavonoid) (B) 植物根毛不能捲曲
(C) 感染絲(infection thread)無法形成 (D) 豆血紅素(leghemoglobin)無法合成
29. 在水份充足的情況下,植株成熟葉合成的離層酸(abscisic acid)最可能經由
(A) 篩管運輸至其他葉的保衛細胞(guard cell)
(B) 篩管運輸至其他葉的葉肉細胞(mesophyll cell)
(C) 導管運輸至其他葉的保衛細胞
(D) 導管運輸至其他葉的葉肉細胞
30. 關於真核細胞內的泛素(ubiquitin)之敘述,下列何者最為正確?
(A) 是分子量為 20 kDa 的蛋白質
(B) 特定蛋白質 X 可被一個泛素共價修飾(covalent modification)後,造成 X 蛋白的活性改變
(C) 特定蛋白質 Y 可被一個泛素共價修飾後,造成 Y 蛋白被蛋白酶體(proteasome)降解
(D) 特定蛋白質 Z 可被一個泛素共價修飾後,造成 Z 蛋白抑制囊泡(vesicle)形成

慈濟大學 110 學年度學士後中醫學系招生考試

生物學科試題

本試題(含封面)共 8 頁:第 6 頁

(如有缺頁或毀損,應立即舉手請監試人員補發)

31. 關於真核細胞中參與訊息傳遞(signal transduction)之 G 蛋白偶聯受體(G-protein coupled receptor, GPCR)的相關敘述,下列何者最為正確?
- (A) G 蛋白(G protein)的 3 個次單元都是細胞質中的水溶性(water-soluble)蛋白
 - (B) G 蛋白結合 ATP 時會分解成 3 個獨立次單元
 - (C) GPCR 位於細胞膜上,通常具有 7 個跨膜結構(transmembrane domains)
 - (D) GPCR 存在於動物細胞,但不存在於植物細胞
32. 真核生物的有性生殖週期(sexual life cycles)顯示出巨大的變化。在下列要素中,所有有性生殖週期都有哪些共同點?
- I. 世代交替(alternation of generations)
 - II. 減數分裂(meiosis)
 - III. 受精(fertilization)
 - IV. 配子(gametes)
 - V. 孢子(spores)
- (A) I, II 和 IV
 - (B) II, III 和 IV
 - (C) II, IV 和 V
 - (D) I, II, III, IV 和 V
33. 在細胞層次上,植物中氨基酸(amino acids)的主動運輸最需要_____。
- (A) NADP⁺和通道蛋白(channel proteins)
 - (B) 木質部膜(xylem membranes)和通道蛋白(channel proteins)
 - (C) 鈉/鉀泵(Na⁺/K⁺ pump)和木質部膜(xylem membranes)
 - (D) ATP、轉運蛋白和質子梯度(proton gradient)
34. 根據細胞膜的流體鑲嵌模型(fluid mosaic model),下列有關細胞膜磷脂質(phospholipid)的敘述何者最為正確?
- (A) 磷脂質分子可沿著膜的平面往側邊位移
 - (B) 細胞膜具雙層磷脂質構造,親水端朝膜的內側兩兩相接
 - (C) 磷脂質分子經常由膜的一側翻轉(flip-flop)位移至膜的另一側
 - (D) 這些磷脂質構成穩固的脂雙層,膜蛋白被固定在膜的表面
35. 標定-再捕捉法(mark-recapture method)經常被用來估計野生動物族群的大小,下列何者是此方法最重要的前提假設(assumption)?
- (A) 捕捉標定和再捕捉前後,雄性個體與雌性個體比例相當(1:1)
 - (B) 族群中所有雌性個體每窩仔畜數(litter size)相同
 - (C) 被標定的個體與未標定的個體再被捕捉(recapture)的機率相同
 - (D) 於再捕捉階段,必須有超過 50%的標定個體再次被捕捉
36. 下列對環境基因體學(metagenomics)之描述,何者最為恰當?
- (A) 對來自同一生態系統(ecosystem)的一組物種的 DNA 進行定序
 - (B) 對幾種物種的一個或兩個代表性基因進行定序
 - (C) 對譜系(lineage)中僅高度保守的基因進行定序
 - (D) 適用於最能代表其屬平均表型的物種的基因體學

慈濟大學 110 學年度學士後中醫學系招生考試

生物學科試題

本試題(含封面)共 8 頁:第 7 頁

(如有缺頁或毀損,應立即舉手請監試人員補發)

37. 從演化學(evolution)上的觀點,下列何者在變異(variation)的說法最為正確?
- (A) 所有表型變異(phenotypic variation)都是基因型變異(genotypic variation)的結果
 - (B) 所有遺傳變異(genetic variation)都會產生表型變異
 - (C) 所有核苷酸變異性(nucleotide variability)導致中性變異(neutral variation)
 - (D) 所有新的等位基因(alleles)都是核苷酸變異性的結果
38. 生物物種概念(biological species concept)是以下列何者作為界定物種的主要標準?
- (A) 地理隔離
 - (B) 生態棲位差異(niche differences)
 - (C) 基因流(gene flow)
 - (D) 形態相似(morphological similarity)
39. 植物光敏素(phytochrome)可依其吸收紅光或遠紅光的能力,分為 P_r 及 P_{fr} 兩種形式。如果有一棵突變植株,只會合成 P_{fr} 形式的光敏素,請預期它的種子發芽最有可能發生的情況是
- (A) 完全不發芽
 - (B) 跟正常植株同時發芽
 - (C) 比正常植株早發芽
 - (D) 比正常植株晚發芽
40. 除草劑草殺淨(ametryne)是一種三氮雜苯(triazine)衍生物,它能抑制植物進行光合作用的主要原因在於它抑制光反應(light reaction)中的
- (A) 氧釋放複合體(oxygen-evolving complex),使電子不能釋出
 - (B) 光系統複合體 II (photosystem II),使質體醌(plastoquinone)不能獲得電子
 - (C) 細胞色素 *b6-f* (cytochrome *b6-f*),使光系統複合體 I (photosystem I)不能獲得電子
 - (D) 光系統複合體 I,使 $NADP^+$ 不能獲得電子
41. 有一植物因突變而造成其細胞凋亡(apoptosis)機制完全被抑制,請問下列哪一種細胞在發育成熟後最可能無法形成正常的功能結構?
- (A) 管胞細胞(tracheary element)
 - (B) 篩管細胞(sieve element)
 - (C) 表皮細胞(epidermal cell)
 - (D) 內皮細胞(endodermal cell)
42. 維管束植物的根毛產生,最主要取決於
- (A) 吉貝素(gibberellin)在根的含量
 - (B) 根的寬度
 - (C) 根在土壤中的位置
 - (D) 根表皮細胞與皮層細胞的相對位置
43. 關於植物的莖頂分生組織(shoot apical meristem),下列敘述何者最不適當?
- (A) 其周邊區域(peripheral zone)的細胞會進行分裂(division)及分化(differentiation)
 - (B) 其中央區域(central zone)的細胞會無限制地進行分裂
 - (C) 它決定植株的高度
 - (D) 它產生葉及側枝
44. 關於葉綠體基因組(chloroplast genome)與粒線體基因組(mitochondrial genome)的敘述,下列何者最為正確?
- (A) 葉綠體基因的 mRNA 以通用密碼(universal codon)轉譯胺基酸序列
 - (B) 兩個基因組的大小(genome size)相似
 - (C) 粒線體基因的 mRNA 以通用密碼轉譯胺基酸序列
 - (D) 兩個基因組的來源相同

慈濟大學 110 學年度學士後中醫學系招生考試

生物學科試題

本試題(含封面)共 8 頁:第 8 頁

(如有缺頁或毀損,應立即舉手請監試人員補發)

45. C_4 植物及景天酸代謝(crassulacean acid metabolism, CAM)植物,都是以磷酸烯醇丙酮酸羧化酶(PEP carboxylase)固定 CO_2 後,再進行後續的卡爾文循環(Calvin cycle)合成三碳化合物。比較這兩種植物進行光合作用的路徑,下列敘述何者最為正確?
- (A) 兩者皆在白天固定 CO_2
 - (B) 過量蘋果酸(malate)在葉肉細胞質中,會回饋抑制(feedback inhibition)兩者的 PEP carboxylase 活性
 - (C) 兩者皆在同一個葉肉細胞中固定 CO_2 及進行卡爾文循環
 - (D) 兩者以相同的途徑再生丙酮酸(pyruvate)的合成
46. 開花素(florigen)是促進植物開花的轉錄因子(transcription factor),下列關於開花素的敘述何者最不正確?
- (A) 開花素是一種磷脂醯乙醇胺類蛋白質(phosphatidylethanolamine protein)
 - (B) 開花素在莖頂分生組織(shoot apical meristem)合成
 - (C) 開花素與其他蛋白形成複合體後,啟動花器的發育
 - (D) 開花素的表現量會受到光週期調節
47. 下列何者為蘚苔植物和其他陸生植物間的主要差異?
- (A) 具有會游動的精子
 - (B) 孢子體不能獨立生活,需依附於配子體
 - (C) 植物體表面不具有角質層
 - (D) 有配子囊保護雌雄配子
48. 植物激素調節(hormonal regulation)與動物激素調節的最主要不同之處在於_____。
- (A) 植物中沒有專門的荷爾蒙產生器官,但動物中具有
 - (B) 所有植物激素的產生很少在長途運輸中進行的
 - (C) 只有動物激素濃度受到發育調節
 - (D) 只有動物激素可以具有外部或內部受體(receptors)
49. 下列有關植物世代交替的敘述,下列何者最為正確?
- (A) 凡行有性生殖之植物其生活史中均具有世代交替的現象
 - (B) 行有性生殖的世代為雙套體,行無性生殖的世代則為單套體
 - (C) 蘚苔類植物的配子體世代需依附於孢子體生活
 - (D) 維管束植物的孢子體世代漸趨發達,配子體世代漸趨退化
50. 許多植物在授粉時,會發生配子體或孢子體自交不親和性(gametophytic or sporophytic self-incompatibility)。如果 A 植物的自交不親和性基因型是 S_1S_2 ,它所產生的花粉附著在 B 植物的柱頭上,下列何種情況最有可能讓花粉管開始延伸?
- (A) 此物種屬於配子體自交不親和性,且 B 植物的自交不親和性基因型是 S_1S_3
 - (B) 此物種屬於孢子體自交不親和性,且 B 植物的自交不親和性基因型是 S_1S_3
 - (C) 此物種屬於配子體自交不親和性,且 B 植物的自交不親和性基因型是 S_1S_2
 - (D) 此物種屬於孢子體自交不親和性,且 B 植物的自交不親和性基因型是 S_1S_2

慈濟大學 110 學年度學士後中醫學系招生考試

化學科試題

考試開始鈴響前，不得翻閱本試題！

※考試開始鈴響前，請注意：

- 一、請確認手機、電子計算機、手提袋、背包與飲料等，一律置於試場外之臨時置物區。傳統型手錶或一般的鬧鈴功能必須關閉。不得戴智慧型手錶、運動手環等穿戴式電子裝置入場。
- 二、就座後，不可以擅自離開座位。考試開始鈴響前，不得書寫、畫記、翻閱試題卷或作答。
- 三、坐定後，雙手離開桌面，檢查並確認座位桌貼、電腦答案卡與答案卷之准考證號碼是否相同。
- 四、請確認抽屜中、桌椅下或座位旁均無非考試必需用品。如有任何問題請立即舉手反映。

※作答說明：

- 一、本試題(含封面)共 9 頁，如有缺頁或毀損，應立即舉手請監試人員補發。
- 二、選擇題答案請依題號順序劃記於電腦答案卡，在本試題紙上作答者不予計分；**電腦答案卡限用 2B 鉛筆劃記**，若未按規定劃記，致電腦無法讀取者，考生自行負責。
- 三、選擇題為單選題，共 50 題，請選擇最合適的答案。
- 四、本試題必須與電腦答案卡一併繳回，不得攜出試場。

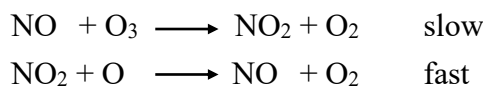
慈濟大學 110 學年度學士後中醫學系招生考試

化學科試題

本試題 (含封面) 共 9 頁：第 2 頁
(如有缺頁或毀損，應立即舉手請監試人員補發)

選擇題 (下列為單選題，共 50 題，每題 2 分，共 100 分，答錯 1 題倒扣 0.7 分，倒扣至本大題零分為止，未作答者，不給分亦不扣分，請選擇最合適的答案)

- 天然鈾主要由 ^{238}U 和 ^{235}U 組成，其相對含量分別為 99.28% 和 0.72%。 ^{238}U 的半衰期約為 4.5×10^9 年， ^{235}U 的半衰期則約為 7.1×10^8 年。假設地球是在 45 億年前形成的，請估計地球形成時 ^{238}U 和 ^{235}U 同位素當時的相對含量最接近下列何者？
(A) 50%, 50% (B) 82%, 18% (C) 99.5%, 0.5% (D) 77%, 23%
- 下列哪個化合物水溶液的離子強度最大？(假設濃度均為 0.1 M)
(A) MgSO_4 (B) Na_3PO_4 (C) NaCl (D) $\text{Ba}(\text{NO}_3)_2$
- 臭氧 (O_3) 在大氣中的破壞反應如下，請問何者是催化劑 (catalyst)？何者是反應中間體 (intermediate)？



- (A) NO_2 是反應中間體、 NO 是催化劑 (B) NO 是反應中間體、 NO_2 是催化劑
(C) NO 是反應中間體、 O_3 是催化劑 (D) O_3 是反應中間體、 NO_2 是催化劑
- A 生和 B 生均利用原子吸收光譜儀量測廢水中的汞離子 (Hg^{2+}) 濃度，其數據如下表，下列敘述何者最不適當？

剔除商數表 (Values of Rejection Quotient, Q)
信賴水準 (confidence level) 為 95%

樣品編號	Hg^{2+} 濃度 (ppm)	
	A 生	B 生
1	8.51	8.70
2	8.70	8.56
3	8.50	8.58
4	8.48	8.54
5	8.55	8.53
6	8.58	8.50
7		8.52

樣品數目	Q_{crit}
3	0.970
4	0.829
5	0.710
6	0.625
7	0.568
8	0.526
9	0.493
10	0.466

- (A) 8.50 在 A 生的數據中是正常值，不需要剔除。
(B) 8.70 在 B 生的數據中是異常值 (outlier)，不需要剔除。
(C) 8.70 在 A 生的數據中是異常值，需要剔除。
(D) 8.70 在 B 生的數據中是異常值，需要剔除。
- 難溶性鹽類 $\text{M}(\text{OH})_3$ ($K_{\text{sp}} = 1.6 \times 10^{-39}$) 溶解在水中後，其溶液的氫氧根離子 (OH^-) 濃度為多少 M？
(A) 1.0×10^{-10} (B) 2.0×10^{-10} (C) 1.0×10^{-7} (D) 2.0×10^{-5}

慈濟大學 110 學年度學士後中醫學系招生考試

化學科試題

本試題 (含封面) 共 9 頁：第 3 頁

(如有缺頁或毀損，應立即舉手請監試人員補發)

6. 將 0.5 M 的 NaOH 水溶液與 0.5 M 的弱酸 (HA, $K_a = 1.0 \times 10^{-6}$) 水溶液以等體積混合後，溶液中各離子濃度大小順序，下列何者最為適當？

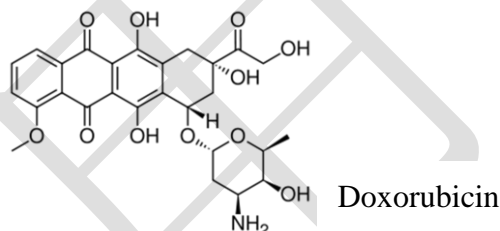
- (A) $[Na^+] > [A^-] > [OH^-] > [H^+]$ (B) $[Na^+] > [A^-] > [H^+] > [OH^-]$
 (C) $[A^-] > [OH^-] > [Na^+] > [H^+]$ (D) $[A^-] > [Na^+] > [H^+] > [OH^-]$

7. 利用 H^+ 或 H_2O 完成下列化學反應的淨離子方程式 (net ionic equation)，完整淨離子方程式中反應物和生成物的係數總和為多少？ $HNO_2 + MnO_4^- \rightarrow NO_3^- + Mn^{2+}$

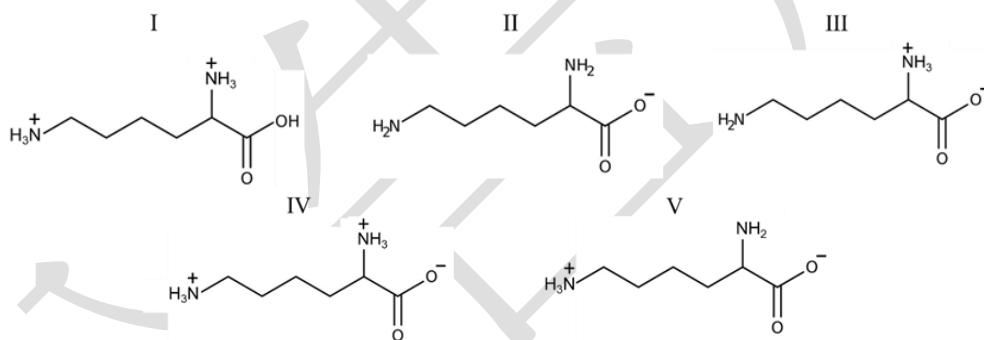
- (A) 15 (B) 16 (C) 17 (D) 18

8. 阿黴素 (doxorubicin) 是目前常使用的癌症治療藥物，阿黴素有幾個對掌中心 (chiral center)？

- (A) 5 (B) 6
 (C) 7 (D) 8



9. 離胺酸 (lysine) 是人體必需的胺基酸之一，其 pK_a 分別為 2.2、9.0 和 10.5。當 pH 值由 1 增加到 12 時，離胺酸的分子結構變化順序下列何者最有可能？



- (A) I → IV → V → II (B) I → IV → III → II (C) IV → III → II (D) II → V → IV → I

10. 對於進入 Q 循環的每兩個 QH_2 ，一個將被再生，另一個將其兩個電子傳遞到兩個細胞色素 (cytochrome) c_1 中心，整體方程式為 $QH_2 + 2 \text{ cytochrome } c_1 (Fe^{3+}) + 2 H^+ \rightarrow Q + 2 \text{ cytochrome } c_1 (Fe^{2+}) + 4 H^+$ 試計算此反應的自由能變化量？ (法拉第常數 $F = 96485 \text{ C/mole}$)

half-reaction	ϵ° (V)
Cytochrome $c_1 (Fe^{3+}) + e^- \rightleftharpoons \text{cytochrome } c_1 (Fe^{2+})$	0.22
Ubiquinone + 2 H^+ + 2 $e^- \rightleftharpoons \text{ubiquinol}$	0.045

- (A) -16.9 kJ/mole (B) -67.6 kJ/mole (C) -33.8 kJ/mole (D) 0 kJ/mole

慈濟大學 110 學年度學士後中醫學系招生考試

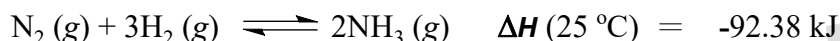
化學科試題

本試題 (含封面) 共 9 頁：第 5 頁
(如有缺頁或毀損，應立即舉手請監試人員補發)

20. 重要慶典及跨年時燃放煙火，萬紫千紅的色光，非常壯觀。下列有關煙火色光的敘述，何者最有可能？

- (A) 是來自於有機染料燃燒所造成 (B) 是由氖、氫等氣體游離所造成
(C) 是由某些金屬鹽燃燒所造成 (D) 是由不同火藥的燃燒所造成

21~24 為題組：哈柏法 (Haber process) 是利用氮氣與氫氣在 500 °C 與 200 atm 下藉由鐵觸媒催化轉製成氨，其反應式如下：



21. 請問改變下列哪一項反應條件可以提昇產率？

- (A) 增加壓力 (B) 增加溫度 (C) 增加體積 (D) 增加催化劑

22. 請問反應前後亂度 (entropy) 的變化最有可能為？

- (A) 沒有變化 (B) 大幅增加 (C) 小幅增加 (D) 下降

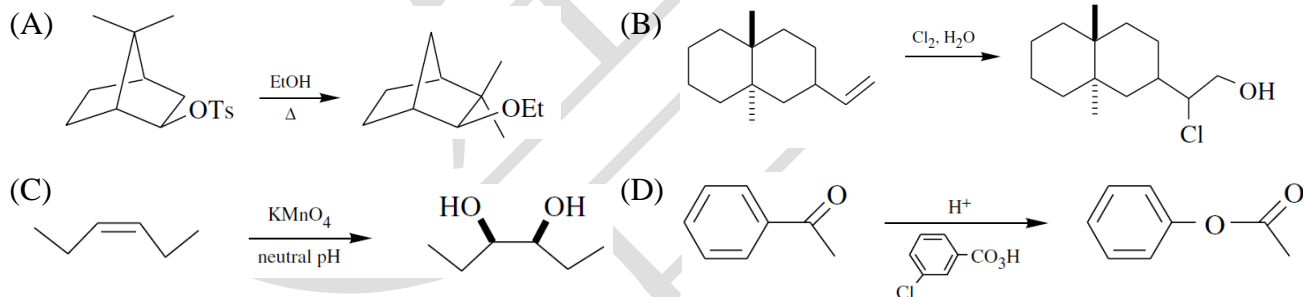
23. 請問改變下列哪一項反應條件可以提昇反應速率？

- (A) 增加壓力 (B) 增加溫度 (C) 增加體積 (D) 增加溶劑

24. 請問如何改變反應平衡常數 K_{eq} ？

- (A) 改變壓力 (B) 改變溫度 (C) 改變體積 (D) 添加催化劑

25. 下列何者最不可能屬於氧化反應？



26. 請依下列元素的電負度 (electronegativity) 做遞增排列 (括號內數字為原子序)。

Ti (22), Mn (25), Co (27), Zr (40), Rh (45), Au (79)

- (A) Ti < Zr < Mn < Co < Rh < Au (B) Ti < Mn < Co < Zr < Rh < Au
(C) Au < Rh < Zr < Co < Mn < Ti (D) Zr < Ti < Mn < Co < Rh < Au

27. 有一未知物的分子式為 $\text{C}_9\text{H}_{10}\text{O}$ ，紅外線光譜在 1690 cm^{-1} 有強吸收訊號，氫核磁共振 ($^1\text{H-NMR}$) 光譜在 1.2 ppm 有三條分裂訊號；3.0 ppm 有四條分裂訊號；7.7 ppm 有多重分裂訊號，請選出下列何者最為可能？

- (A) $\text{C}_6\text{H}_5\text{-CH}_2\text{-CH}_3\text{-CHO}$ (B) $\text{C}_6\text{H}_5\text{-CH}_2\text{-CO-CH}_3$
(C) $\text{C}_6\text{H}_5\text{-CH(CH}_3\text{)-CHO}$ (D) $\text{C}_6\text{H}_5\text{-CO-CH}_2\text{-CH}_3$

28. 下列哪個胺基酸具有兩個立體中心？

- (A) 麩醯胺 (glutamine) (B) 脯胺酸 (proline)
(C) 苯丙胺酸 (phenylalanine) (D) 異白胺酸 (isoleucine)

慈濟大學 110 學年度學士後中醫學系招生考試

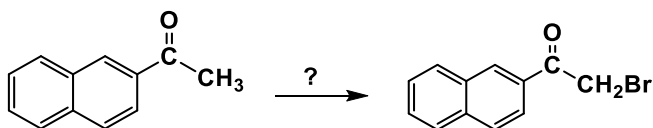
化學科試題

本試題 (含封面) 共 9 頁：第 6 頁

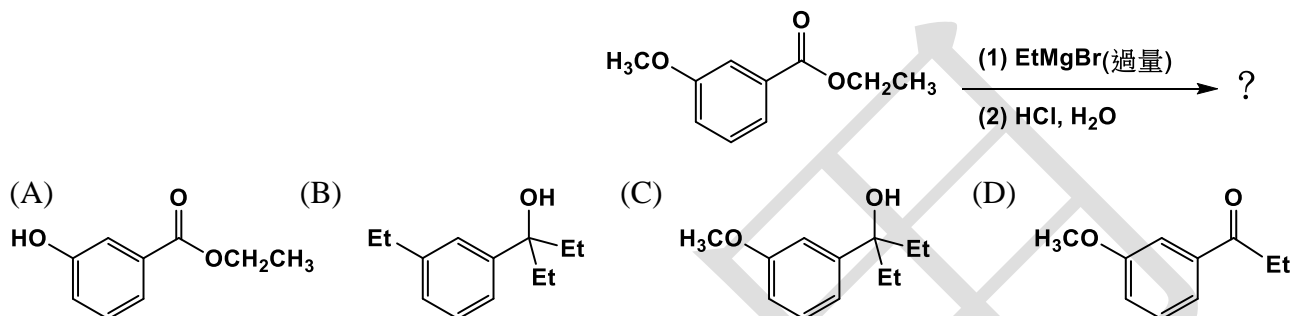
(如有缺頁或毀損，應立即舉手請監試人員補發)

29. 請選出完成右列反應最適當的試劑為何？

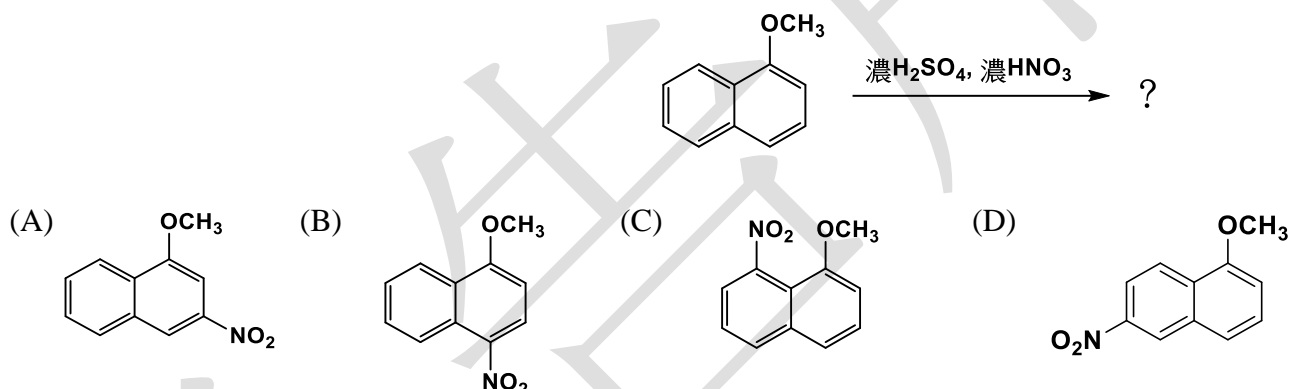
- (A) 溴，氫氧化鈉
- (B) 溴，醋酸
- (C) 溴化氫，水
- (D) N-溴琥珀醯亞胺(NBS)



30. 請選出哪一個選項是右列反應最可能的主要產物？



31. 請選出哪一個選項是右列反應最可能的主要產物？



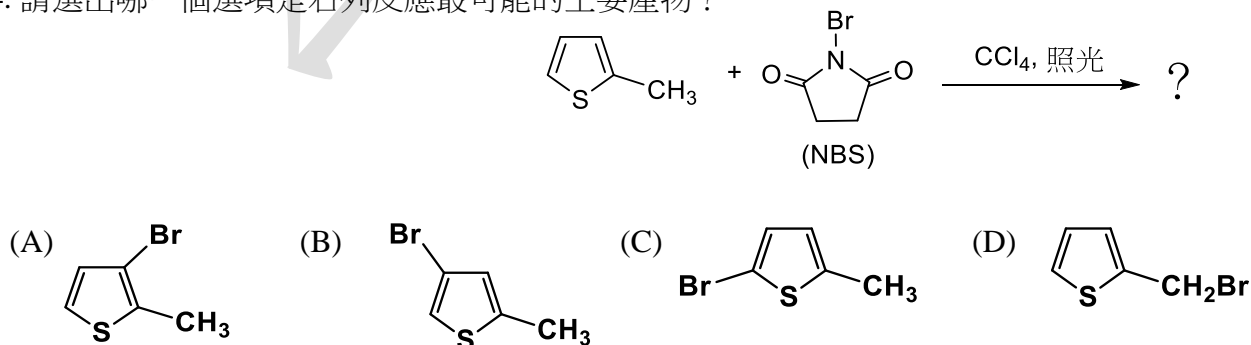
32. 已知(R)-2-丁醇之比旋光 (specific rotation) 為 -13.52° ，現有一(R), (S)-2-丁醇混合物測得其比旋光為 $+6.76^\circ$ 。請問此混合物中(R)-2-丁醇：(S)-2-丁醇之比值最接近下列何者？

- (A) 2 : 1
- (B) 1 : 2
- (C) 3 : 1
- (D) 1 : 3

33. 已知 $\text{CH}_3\text{Br} + \text{HCN} \rightarrow \text{CH}_3\text{CN} + \text{HBr}$ 為一 $\text{S}_{\text{N}}2$ 反應，若同時將 CH_3Br 和 HCN 的濃度各增加為兩倍，反應速率之改變為何？

- (A) 1
- (B) 2
- (C) 4
- (D) 8

34. 請選出哪一個選項是右列反應最可能的主要產物？



慈濟大學 110 學年度學士後中醫學系招生考試

化學科試題

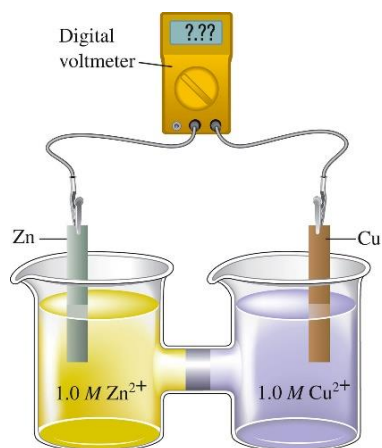
本試題 (含封面) 共 9 頁：第 7 頁

(如有缺頁或毀損，應立即舉手請監試人員補發)

35. 下列哪一個水溶液凝固點下降 (freezing-point depression) 最多？

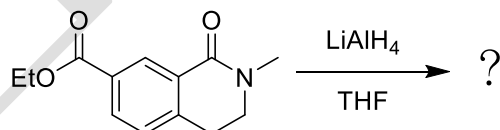
- (A) 1.0 m KBr (B) 0.75 m C₆H₁₂O₆ (C) 0.5 m MgCl₂ (D) 0.25 m BaSO₄

36. 從下列化學電池簡圖及半電池反應中，請指出何者為還原劑？何者為氧化劑？哪一個電極的重量變重？以及電池的標準電位 (standard cell potential $\epsilon^{\circ}_{\text{cell}}$) 為何？



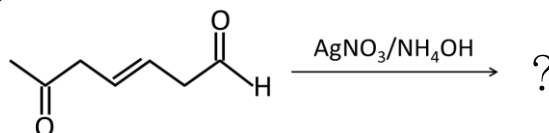
- (A) Cu 是還原劑；Zn²⁺ 是氧化劑；Cu 電極重量增加； $\epsilon^{\circ}_{\text{cell}} = -0.42 \text{ V}$
 (B) Zn 是還原劑；Cu²⁺ 是氧化劑；Zn 電極重量增加； $\epsilon^{\circ}_{\text{cell}} = 0.42 \text{ V}$
 (C) Cu 是還原劑；Zn²⁺ 是氧化劑；Zn 電極重量增加； $\epsilon^{\circ}_{\text{cell}} = -1.10 \text{ V}$
 (D) Zn 是還原劑；Cu²⁺ 是氧化劑；Cu 電極重量增加； $\epsilon^{\circ}_{\text{cell}} = 1.10 \text{ V}$

37. 請選出哪一個選項是右列反應最可能的主要產物？



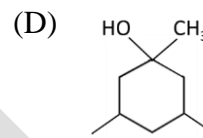
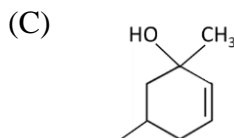
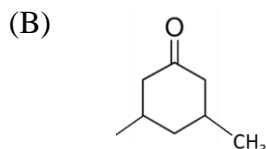
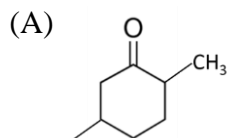
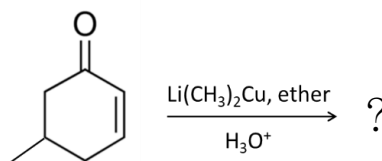
- (A) (B) (C) (D)

38. 請選出哪一個選項是右列反應最可能的主要產物？

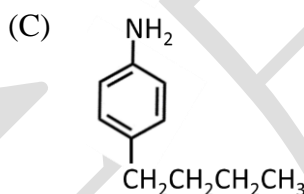
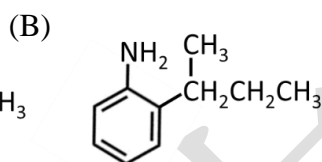
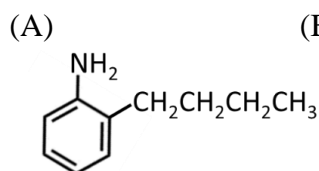
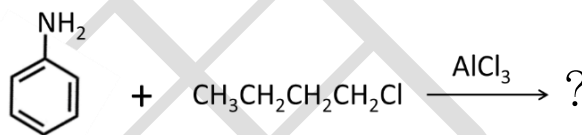


- (A) (B) (C) (D)

39. 請選出哪一個選項是右列反應最可能的主要產物？



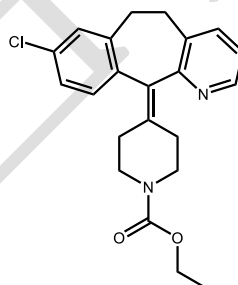
40. 請選出哪一個選項是右列反應最可能的主要產物？



(D) No reaction

41. 下圖為氯雷他定 (Claritin[®]) 的分子結構，氯雷他定是美國最暢銷的抗組織胺藥之一。請問其中有多少個碳原子屬於 sp^2 混成軌域？

- (A) 14
(B) 8
(C) 22
(D) 1



42. 一氧化碳 (CO) 具有毒性，因為它與血紅蛋白 (Hb) 的結合比與氧 (O_2) 的結合更牢固，血液中這兩者標準自由能變化為：反應 A： $\text{Hb} + \text{O}_2 \rightarrow \text{HbO}_2$ ， $\Delta G^\circ = -70 \text{ kJ/mol}$ 。反應 B： $\text{Hb} + \text{CO} \rightarrow \text{HbCO}$ ， $\Delta G^\circ = -80 \text{ kJ/mol}$ 。請估算在 298 K 時下列平衡反應的平衡常數 K 值為何？ $\text{HbO}_2 + \text{CO} \rightleftharpoons \text{HbCO} + \text{O}_2$ ($\ln 60 = 4.09$ ， $\ln 80 = 4.38$ ， $\ln 120 = 4.79$ ， $\ln 200 = 5.30$)

- (A) 60 (B) 80 (C) 120 (D) 200

43. 反應 $3\text{X}_{(g)} + \text{Y}_{(g)} \rightleftharpoons 2\text{Z}_{(g)}$ 的速率定律式為 $r = k[\text{X}]^2[\text{Y}]$ 。假設參與反應的 $\text{X}_{(g)}$ 為 1 莫耳， $\text{Y}_{(g)}$ 為 4 莫耳時，反應初速率為 R；若在溫度、總壓力維持不變的情況下，參與反應的 $\text{X}_{(g)}$ 莫耳數不變， $\text{Y}_{(g)}$ 增為 9 莫耳，則反應初速率將為若干？

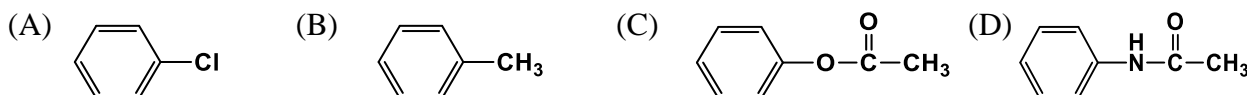
- (A) $9R/4$ (B) $9R/16$ (C) $9R/32$ (D) $9R/64$

慈濟大學 110 學年度學士後中醫學系招生考試

化學科試題

本試題 (含封面) 共 9 頁：第 9 頁
(如有缺頁或毀損，應立即舉手請監試人員補發)

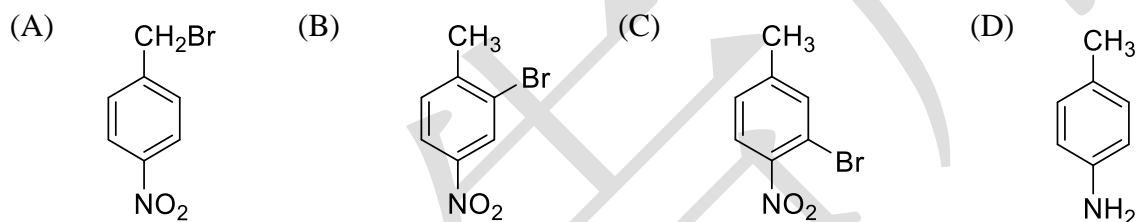
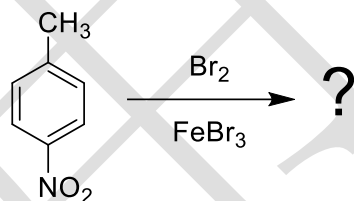
44. 進行芳香族親電子性取代反應 (electrophilic aromatic substitution reaction) 時反應速率比苯慢，但取代反應發生在鄰位和對位的化合物，下列何者最有可能？



45. 16.0 克甲烷 (CH₄) 樣品與 64.0 克氧氣 (O₂) 在裝有活塞的容器中反應 (1.00 atm 和 425 K)。甲烷可與氧氣反應生成二氧化碳和水蒸氣或一氧化碳和水蒸氣。待燃燒反應完成後，觀察在給定條件下的氣體密度為 0.7282 克/升。請問有多少莫爾分率的甲烷用以反應生成一氧化碳？

- (A) 0.3 (B) 0.5 (C) 0.7 (D) 0.8

46. 請選出哪一個選項是右列反應最可能的主要產物？



47. 以下化合物上之羰基 (carbonyl) 官能基，何者在紅外線光譜上，具有最大的吸收頻率？



48. 以下選項中，哪個濃度與 329.3 ppm 的 K₃Fe(CN)₆ (分子量：393.3 g/mol) 相等？

- (A) 329.3 mM (B) 329.3 g/L (C) 329.3 mg/L (D) 329.3 μg/L

49. 使用以下的數據所計算出 H-Br 的鍵能，其數值為何？



- (A) 728 kJ/mol (B) 261 kJ/mol (C) 364 kJ/mol (D) 522 kJ/mol

50. 以下哪個化學反應沒有牽涉到氧化 (oxidation) 與還原 (reduction) ？

