

# 中國醫藥大學109學年度 學士後中醫學系入學招生考試 國文 試題

**考試開始鈴響前，不得翻閱本試題！**

★考試開始鈴響前，考生請注意：

- 一、不得將智慧型手錶及運動手環等穿戴式電子裝置攜入試場，違者扣減其該科成績五分。
- 二、請確認手機、電子計算機、手提袋、背包與飲料等，一律置於試場外之臨時置物區。手錶的鬧鈴功能必須關閉。
- 三、就座後，不可擅自離開座位。考試開始鈴響前，不得書寫、劃記、翻閱試題本或作答。
- 四、坐定後，雙手離開桌面，檢查並確認座位標籤與電腦答案卡之准考證號碼是否相同？
- 五、請確認桌椅下與座位旁均無其他非必要用品。如有任何問題請立即舉手反映。

★作答說明：

- 一、本試題（含封面）共 10 頁，如有缺頁或毀損，應立即舉手請監試人員補發。
- 二、選擇題答案請依題號順序劃記於電腦答案卡，在本試題紙上作答者不予計分；電腦答案卡限用 2B 鉛筆劃記，若未按規定劃記，致電腦無法讀取者，考生自行負責。
- 三、選擇題為單選題，共 50 題，每題 2 分，共計 100 分，請選擇最合適的答案。
- 四、本試題必須與電腦答案卡一併繳回，不得攜出試場。

中國醫藥大學 109 學年度學士後中醫學系入學招生考試  
國文 試題

1. 下列常見詞語「」內的字，讀音皆正確的選項是：

- 甲、長「吁」短歎：ㄒㄩ 乙、樂透彩「券」：ㄑㄩㄢˋ 丙、劍拔「弩」張：ㄋㄨˊ  
丁、浪費公「帑」：ㄊㄨㄥˋ 戊、「正」月初一：ㄓㄥˋ 己、天衣無「縫」：ㄈㄥˊ  
(A) 甲丙丁 (B) 甲丁戊 (C) 乙丙己 (D) 乙戊己 (E) 丙丁戊

2. 下列選項，用字完全正確的是：

- (A) 新型冠狀病毒肆謔全球，已逾數萬人死亡，同時重創世界經濟發展  
(B) 面對武漢肺炎，與其沮咒病毒，不如勤加洗手，卻實做好個人衛生  
(C) 防疫期間，囤積口罩哄抬價格的行為，已觸患傳染病防治法之規定  
(D) 能曲突徙薪、超前部署，是台灣防疫工作獲得高度成效的關鍵之一  
(E) 刻意隱匿病情、四處散播病毒的人，真是罪無可換，應當處以重刑

3. 下列詞語，可代稱「月亮」的共有幾個？

金烏、玄兔、姮娥、冰輪、望舒、皓魄、嬋娟、玉蟾

- (A) 三個 (B) 四個 (C) 五個 (D) 六個 (E) 七個

4. 陶淵明〈歸去來辭〉：「景翳翳以將入，撫孤松而盤桓。」下列選項中之「景」字，何者與此句「景」字意思相同？

- (A) 朱光馳北陸，浮「景」忽西沉 (B) 懷雜道轉迴，尋異「景」不延  
(C) 「景」物紛為異，人情賴此同 (D) 張組眺倒「景」，列筵矚歸潮  
(E) 青春易蹉跎，晚「景」看淒涼

5. 古人言談、行文常使用「謙詞」，以示自我謙抑。下列選項「」內的詞語，何者屬於謙詞？

- (A) 「足下」方溫經，猥不敢相煩  
(B) 若亡鄭而有益於君，「敢」以煩執事  
(C) 句踐之困於會稽而歸，「臣妾」於吳者，三年而不倦  
(D) 若舍鄭以為「東道主」，行李之往來，共其乏困，君亦無所害  
(E) 此悉貞良死節之臣，願「陛下」親之、信之，則漢室之隆，可計日而待也

6. 依動物的特性來造語，意義有正面、有負面。下列成語，哪一組都是正面或肯定的意義？

- (A) 筆走龍蛇／名魁虎榜／巴蛇吞象 (B) 羚羊掛角／木雞養到／鳶飛魚躍  
(C) 獨占鰲頭／馬革裹屍／沐猴而冠 (D) 鳳毛麟角／犬馬之勞／馬牛襟裾  
(E) 牛驥同皁／守株待兔／狗彘不若

7. 下列「」中，有關「法律統一用字」及「法律統一用語」的運用，何者正確？

- (A) 在中央流行疫情指揮中心的「規畫」下，防疫成效備受世界各國讚譽  
(B) 符合補償辦法規定的受災戶，可向政府相關單位「聲請」補助或紓困  
(C) 交通部觀光局的「僱員」，在桃園機場執行勤務時，感染了武漢肺炎  
(D) 因應武漢肺炎，勞動部「制定」安心就業計畫，自今年1月15日生效  
(E) 居家隔離者有擅自外出或其他違規情節，可處10萬至100萬元「罰鍰」

中國醫藥大學 109 學年度學士後中醫學系入學招生考試  
國文 試題

8. 「國立故宮博物院，簡稱故宮，俗稱臺灣故宮或臺北故宮，別名中山博物院，為臺灣最具規模的博物館以及臺灣八景之一，也是古代中國藝術史與漢學研究機構。館舍坐落在臺北市士林區，□□□□，富麗堂皇，堪稱是建築藝術的代表。」  
上列敘述，□□□□中，最不適合填入的詞語是：  
(A) 畫閣朱樓 (B) 鳥革翬飛 (C) 簞門圭竇 (D) 雕梁畫棟 (E) 鉤心鬥角
9. 某大學校長寫信給立法委員，信封上的啟封詞，最適當的選項是：  
(A) 敬啟 (B) 道啟 (C) 安啟 (D) 台啟 (E) 勛啟
10. 荷默希坎姆〈十月的天空〉：「若欠缺有待克服的障礙，在多樣的人生經驗中將失去一些回饋的喜悅；若欠缺需要跋涉的黑谷，山頂的時光，只怕不到一半的美妙。」  
下列詩句的寓意與上文最相近的選項是：  
(A) 不肯迂迴入醉鄉，乍吞忠梗沒滄浪 (B) 詠到毛詩風第一，畫來眉樣月初三  
(C) 落盡殘紅始吐芳，獨佔人間第一香 (D) 不經一番寒徹骨，焉得梅花撲鼻香  
(E) 更深彈罷背孤燈，窗雪蕭蕭打寒竹
11. 拿破崙說：「『不可能』這個詞，只在愚人的字典中找得到。」這句話主要是在提醒我們不要犯什麼錯？  
(A) 如丘而止 (B) 一得之愚 (C) 猶豫不決 (D) 一曲之見 (E) 大愚不靈
12. 孔子曰：「後生可畏，焉知來者之不如今也？」下列詩句意涵最接近「讚嘆後起之秀、人才輩出」的選項是：  
(A) 平生不敢輕言語，一叫千門萬戶開 (B) 三千弟子標青史，萬代先生號素王  
(C) 桐花萬里丹山路，雛鳳清於老鳳聲 (D) 江東子弟今雖在，肯與君王捲土來  
(E) 古來將相本無種，庸眾何為色不平
13. 屈原〈漁父〉：「滄浪之水清兮，可以濯吾纓；滄浪之水濁兮，可以濯吾足。」漁父要向屈原表達的處世理念，與下列何者的表現最相近？  
(A) 遭紛濁而遷逝兮，漫踰紀以迄今  
(B) 順凱風以從遊兮，至南巢而壹息  
(C) 鳥獸不可與同群，吾非斯人之徒與而誰與  
(D) 非其君不事，非其民不使；治則進，亂則退  
(E) 念高危，則思謙沖而自牧；懼滿溢，則思江海而下百川
14. 漢樂府〈長歌行〉：「青青園中葵，朝露待日晞。陽春布德澤，萬物生光輝。常恐秋節至，焜黃華葉衰。百川東到海，何時復西歸？少壯不努力，老大徒傷悲。」根據本詩，下列選項中「水」的意象，何者與「百川東到海，何時復西歸」最接近？  
(A) 獨憐京國人南竄，不似湘江水北流 (B) 憶君淚落東流水，歲歲花開知為誰  
(C) 黃河之水天上來，奔流到海不復回 (D) 請君試問東流水，別意與之誰短長  
(E) 送君腸斷秋江水，一去東流何日歸

中國醫藥大學 109 學年度學士後中醫學系入學招生考試  
國文 試題

15. 瓦歷斯·諾幹：「在巨大的黑夜消褪之前／在綿密的烏雲逝去之前／我謹守啼鳴的誓言／呼喚終將來臨的金陽／刺破面具背後的不公／戳穿神話背後的不平」

細繹上列現代詩，可知所歌詠的對象應是：

- (A) 蛙 (B) 雞 (C) 夜鶯 (D) 烏鴉 (E) 貓頭鷹

16. 根據下文，我們要使生命具有可讀性，應該如何做？

蔡琴唱過：「讀你千遍也不厭倦。」然而，今天我們發現的是讀你一遍就已厭倦，為什麼？因為，面目可憎！你要知道，情愛就是要閱讀對方，一頁一頁地翻開。問題在：愛人的心不能是玻璃做的，是玻璃做的，就沒有閱讀人的能力。此外，我們本身要有可讀性，所以生命要隨歲月生長，否則，人世間怎有一生一世的愛，怎有天長地久的愛！（王邦雄〈再論緣與命〉）

- (A) 大量購買書籍 (B) 追求青春永駐 (C) 保持樂觀精神  
(D) 學習逆來順受 (E) 不斷充實內涵

17. 閱讀下文，選出敘述最適當的選項：

古之君子，不必仕，不必不仕。必仕則忘其身，必不仕則忘其君。譬之飲食，適於飢飽而已。然士罕能蹈其義、赴其節。處者安於故而難出，出者狃於利而忘返。於是有違親絕俗之譏，懷祿苟安之弊。（蘇軾〈靈壁張氏園亭記〉）

- (A) 作者強調仕宦之路多坎坷，極力反對讀書人當官  
(B) 作者稱許「安於故而難出」的處者，以之為讀書人的典範  
(C) 作者認為「違親絕俗」、「懷祿苟安」皆是躁進必仕的弊端  
(D) 「古之君子，不必仕，不必不仕」意近於「用之則行，舍之則藏」  
(E) 本文主旨同於「居廟堂之高，則憂其民；處江湖之遠，則憂其君」

18. 閱讀下文，請判斷王於期認為趙襄主學「駕御之術」時，必須掌握的最重要訣竅是哪一選項？

趙襄主學御於王於期，俄而與於期逐，三易馬而三後。襄主曰：「子之教我御，術未盡也。」對曰：「術已盡，用之則過也。凡御之所貴：馬體安於車，人心調於馬，而後可以追速致遠。今君後則欲逮臣，先則恐逮於臣。夫誘道爭遠，非先則後也，而先後心皆在於臣，尚何以調於馬？此君之所以後也。」（《韓非子·喻老》）

- (A) 馬體安於車 (B) 人心調於馬 (C) 心皆在於臣  
(D) 追速以致遠 (E) 誘道而爭遠

19. 蔣勳說：「人常常覺得生命裡有那麼多的遺憾，大概是因為不知道放棄，忙著占有、占有、再占有，一路抓，一路丟，結果是一無所得，連原來拿在手上的，也沒有仔細看清楚。」下列哪一個詞語最適合作為這段文字的註腳？

- (A) 欲深谿壑 (B) 得不償失 (C) 利令智昏 (D) 虎嚙狼吞 (E) 偃鼠飲河

20. 子曰：「興於□，立於□，成於□。」空格依序應填入：

- (A) 禮、智、信 (B) 仁、義、禮 (C) 智、仁、勇 (D) 詩、禮、樂 (E) 禮、信、仁

中國醫藥大學 109 學年度學士後中醫學系入學招生考試  
國文 試題

21. 閱讀下列文字，括號中甲、乙、丙、丁應填入的書名或作者，依序是哪一選項？

「( 甲 )不但是史學、也是文學的權威，它的文學技巧，表現在記敘辭令和描寫戰爭上最為傑出。另外有兩部書，同樣是文學的經典：( 乙 )首創紀傳體，在 130 篇中，列傳佔了全書的過半數，可見歷史的史觀是以人物為中心的；他所描寫的人物，至今也都還活現在紙上。( 丙 )則成書於四人之手，後來的正史全用它的體製，斷代成書。而( 丁 )以一人之力，編寫唐及五代兩部正史；反對用《春秋》褒貶之義來抹殺或歪曲史實的做法，表現了出色的史學思想。」

- (A) 左傳、史記、漢書、司馬光 (B) 史記、漢書、左傳、司馬光  
(C) 左傳、史記、漢書、歐陽修 (D) 戰國策、史記、漢書、歐陽修  
(E) 戰國策、史記、漢書、司馬光

※閱讀下文後，回答 22-23 題

晉獻公之喪，秦穆公使人弔公子重耳，且曰：「寡人聞之：『亡國恆於斯，得國恆於斯。』雖吾子儼然在憂服之中，喪亦不可久也，時亦不可失也，孺子其圖之！」  
以告舅犯。舅犯曰：「孺子其辭焉。喪人無寶，仁親以為寶。父死之謂何？又因以為利，而天下其孰能說之。孺子其辭焉。」  
公子重耳對客曰：「君惠弔亡臣重耳，身喪父死，不得與於哭泣之哀，以為君憂。父死之謂何？或敢有他志以辱君義。」稽顙而不拜。哭而起，起而不私。  
子顯以致命於穆公。穆公曰：「仁夫公子重耳！夫稽顙而不拜，則未為後也，故不成拜；哭而起，則愛父也；起而不私，則遠利也。」(節錄自《禮記·檀弓下》)

22. 「喪亦不可久也，時亦不可失也」意謂：

- (A) 出外逃亡不可太久，不可錯過回國繼承君位的時機  
(B) 出外逃亡不可太久，應隨時戒慎恐懼避免任何過失  
(C) 不可拖延過久才辦理喪事，更不可錯過了良辰吉時  
(D) 辦理喪事的時間不可太久，守喪時也不可以有過失  
(E) 辦理喪事的時間不必太久，應該珍惜時間充實自己

23. 重耳「稽顙而不拜」是因為：

- (A) 過度傷心，以致於忘記遵守禮節 (B) 明確表達對已故父親的深重敬愛  
(C) 尚在守喪期間內，跪拜不合禮節 (D) 重耳位高，依禮不必向使者拜謝  
(E) 表明自己還不是晉獻公的繼位人

24. 小白是位善於利用時間的高手，以下為其某日行程：「日曙→讀書」、「夕春→散步」、「昧旦→舞劍」、「晌午→小睡」、「日晡→訪友」、「未時→練字」。若以二十四小時制來標示時間，其行動依序應是：

- (A) 舞劍、讀書、小睡、練字、訪友、散步 (B) 讀書、訪友、散步、舞劍、小睡、練字  
(C) 讀書、小睡、舞劍、練字、訪友、散步 (D) 舞劍、讀書、小睡、練字、散步、訪友  
(E) 舞劍、練字、訪友、小睡、散步、讀書

中國醫藥大學 109 學年度學士後中醫學系入學招生考試  
國文 試題

25. 鄭燮〈竹石〉：「咬定青山不放鬆，立根原在破巖中。千磨萬擊還堅勁，任爾東西南北風。」作者藉巖竹的堅勁精神，暗寓意志堅定，不向現實環境低頭的志節。下列詩句所呈現的意涵與〈竹石〉詩最相近的選項是：
- (A) 征夫懷遠路，夙駕上危巒。獨掩窮途淚，長歌行路難  
(B) 綠江深見底，高浪直翻空。慣是湖邊住，舟輕不畏風  
(C) 精衛銜微木，將以填滄海。刑天舞干鉞，猛志固常在  
(D) 年高須告老，名遂合退身。少時共嗤謔，晚歲多因循  
(E) 馴擾將無懼，翻飛幸不猜。甘從上林裡，飲啄自徘徊
26. 下列關於天人關係的敘述，依序應為哪一位先秦諸子的看法？
- 甲、天行有常，不為堯存，不為桀亡。應之以治則吉，應之以亂則凶  
乙、天地不仁，以萬物為芻狗；聖人不仁，以百姓為芻狗  
丙、盡其心者，知其性也。知其性則知天矣。存其心，養其性，所以事天也
- (A) 荀子、楊朱、莊子 (B) 荀子、老子、孟子 (C) 墨子、楊朱、孟子  
(D) 墨子、老子、莊子 (E) 墨子、楊朱、莊子
27. 下列選項，用字完全正確的是：
- (A) 她的談吐風采，及優雅大方的姿態，讓在座的女士都相形見拙  
(B) 對手傲慢的態度，讓大家同仇敵愾，立誓用亮眼的業績出一口氣  
(C) 他每天吃消夜，油炸甜食都不忌口，想當然耳會有三高的健康警訊  
(D) 人應努力成長學習，若是庸庸碌碌，即使活得長久，也只是虛度此生  
(E) 同學在課堂上分享的故事，不僅讓大家覺得獲益豐富，也十分奈人尋味
28. 下列關於先秦諸子的發展與影響，敘述正確的是：
- (A) 孔子以「仁」為其學說核心，對夏商周三代都產生了重大影響  
(B) 老莊學說主張「自然、無為」，影響力及貢獻極大，與儒家並稱顯學  
(C) 墨子主張「兼相愛、交相利」，反對一切戰爭，在立場上與儒家對立  
(D) 法家包括商鞅的「術」、申不害的「勢」與慎到的「法」，而由韓非集其大成  
(E) 縱橫家在戰國時期，以縱橫捭闔之策遊說諸侯，張儀、鄒衍都是著名的謀士
29. 張岱〈自題小像〉：「功名邪？落空。富貴邪？如夢。忠臣邪？怕痛。鋤頭邪？怕重。著書二十年邪？而僅堪覆甕。之人邪，有用莫用？」
- 有關文中的作家處境，最適當的描述是：
- (A) 晴耕雨讀，安貧樂道 (B) 自我嘲諷，一事無成 (C) 棄文務農，悔不當初  
(D) 落魄狼狽，賣文維生 (E) 面對抉擇，茫然無措
30. 范仲淹〈嚴先生祠堂記〉：「微先生不能成光武之大，微光武豈能遂先生之高哉？而使貪夫廉，懦夫立，是大有功於名教也。」
- 范仲淹形容漢光武帝與嚴光之間的關係，下列詞語最適合用來形容的是：
- (A) 相得益彰 (B) 伯仲之間 (C) 唇亡齒寒 (D) 雙雄競秀 (E) 推心置腹

中國醫藥大學 109 學年度學士後中醫學系入學招生考試  
國文 試題

31. 子曰：「衣敝緼袍，與衣狐貉者立，而不恥者，其由也與！不佞不求，何用不臧？」子路終身誦之。子曰：「是道也，何足以臧？」（《論語·子罕》）

根據本文，下列解釋正確的是：

- (A) 「與衣狐貉者立，而不恥者」：子路不齒與穿著狐貉皮襖的人站在一起
- (B) 「不佞不求」：孔子提醒子路，不要因自卑反而表現自大
- (C) 「何用不臧」：孔子批評子路這種行為是不善的
- (D) 「終身誦之」：子路藉由記誦孔子的話，時時糾正自己不當的行為
- (E) 「是道也，何足以臧」：孔子認為這是很基本的道理，不值得稱道

※閱讀下文後，回答 32-34 題

然必至草堂，而後浣花有專名，則以少陵浣花居在焉耳。  
行三四里為青羊宮，溪時遠時近。竹柏蒼然，隔岸陰森者盡溪，平望如薺。水木清華，神膚洞達。自宮以西，流匯而橋者三，相距各不半里。昇夫云通灌縣，或所云「江從灌口來」是也。  
人家住溪左，則溪蔽不時見，稍斷則復見溪。如是者數處，縛柴編竹，頗有次第。橋盡，一亭樹道左，署曰「緣江路」。過此則武侯祠。祠前跨溪為板橋一，覆以水檻，乃睹「浣花溪」題榜。過橋，一小洲橫斜插水間如梭，溪周之，非橋不通。置亭其上，題曰「百花潭水」。由此亭還度橋，過梵安寺，始為杜工部祠。像頗清古，不必求肖，想當爾爾。（節錄自鍾惺〈浣花溪記〉）

32. 下列「」中的字，意思前後相同的是：

- (A) 則「以」少陵浣花居在焉耳／君子不「以」言舉人，不以人廢言
- (B) 隔岸陰森者「盡」溪／寡人之於國也，「盡」心焉耳矣
- (C) 則溪蔽不「時」見／天不再與，「時」不久留
- (D) 一亭「樹」道左／終身之計，莫如「樹」人
- (E) 「乃」睹浣花溪題榜／問今是何世，「乃」不知有漢，無論魏晉

33. 有關上文的說明，最適當的是：

- (A) 本文是作者溯溪而行所見之景色
- (B) 此溪之名稱由來和杜甫的居室有關
- (C) 本文主要是採用視覺、聽覺交互描寫
- (D) 溪水時見時隱是因為樹木繁茂擋住視線
- (E) 作者對杜甫祠堂中的畫像粗劣頗有微詞

34. 下列對聯中歌詠的人物，與文中「武侯祠」所供奉的人物相同的是：

- (A) 一對二表三分鼎／六出七縱八陣圖
- (B) 讀孔子遺書惟愛春秋一部／存漢家正統豈容吳魏三分
- (C) 二帝蒙塵，淚血千秋含激憤／一生完節，清風萬古仰忠貞
- (D) 剛正不阿，留得正氣沖霄漢／幽愁發憤，鑄成信史照塵寰
- (E) 氣備四時，與天地日月鬼神合其德／教垂萬世，繼堯舜禹湯文武作之師

中國醫藥大學 109 學年度學士後中醫學系入學招生考試  
國文 試題

35. 下列有關祝賀的題辭，搭配正確的是：  
(A) 輸巧婁明／工廠 (B) 陶朱媲美／藝廊 (C) 秘傳金匱／餐廳  
(D) 左圖右史／政界 (E) 高軒蒞止／法界
36. 下列乃龔鼎孳為北京某劇樓題寫的一副對聯，正確的順序應是：  
甲、五萬春花如夢裡 乙、看遍翠暖珠香 丙、曾睡崑崙  
丁、大千秋色在眉頭 戊、記得丁歌甲舞 己、重遊瞻部  
(A) 甲乙丙丁戊己 (B) 甲戊己丁乙丙 (C) 丁乙己甲戊丙  
(D) 丁戊丙甲乙己 (E) 丁乙丙甲戊己
37. 下列文句，不屬於誇飾法的是：  
(A) 舳艫千里，旌旗蔽空  
(B) 西北有高樓，上與白雲齊  
(C) 瞋目視項王，頭髮上指，目眦盡裂  
(D) 一封朝奏九重天，夕貶潮陽路八千  
(E) 貧賤則懼於飢寒，富貴則流於逸樂，遂營目前之務，而遺千載之功
38. 〈武帝求茂材異等詔〉：「蓋有非常之功，必待非常之人。故馬或奔蹏而致千里，士或有負俗之累而立功名。夫泛駕之馬，跣弛之士，亦在御之而已。其令州郡察吏民有茂材異等，可為將相及使絕國者。」  
下列選項何者與漢武帝所下詔書內容不符？  
(A) 對任內的功業有廣大願景 (B) 對自己的管理方式深具信心  
(C) 敢用特立獨行、標新立異的人 (D) 對「才能」的重視遠勝於「德行」  
(E) 有才之人仍須歷練，否則恐致亡國
39. 王灣〈次北固山下〉：「客路青山下，行舟綠水前。潮平兩岸闊，風正一帆懸。海日生殘夜，江春入舊年。鄉書何處達？歸雁洛陽邊。」詩歌常以洗鍊的文句描寫景物，下列選項何者與本詩所述不符？  
(A) 旅行時在船上所見之景 (B) 當時應該屬於漲潮時分 (C) 以逆風向前來暗喻心境  
(D) 夜將盡時太陽冉冉升起 (E) 春天宣告轉眼又過一年
40. 有關本文中老闆娘的這段話，下列最適合的描述是：  
提起我們花橋榮記，那塊招牌是響噹噹的。當然，我是指從前桂林水東門外花橋頭，我們爺爺開的那家米粉店。黃天榮的米粉，桂林城裏，誰人不知？那個不曉？爺爺是靠賣馬肉米粉起家的，兩個小錢一碟，一天總要賣百把碟，晚來一點，還吃不著呢。(白先勇〈花橋榮記〉)  
(A) 對現今事業有成的志得意滿 (B) 對爺爺祖孫情誼的懷念追憶  
(C) 對無法重回過去榮光的感傷 (D) 對往日風光回憶的自信驕傲  
(E) 對未能習得祖傳手藝的懊悔



中國醫藥大學 109 學年度學士後中醫學系入學招生考試  
國文 試題

41. 依據文意，□內最適合填入的詞語是：

但我總會記得一些什麼吧，崩解的意識像是秋日的□，一會兒盪到我的眼前，還看得不夠真切，再一會又擺回心底的黑暗處。我記得童年老家穀倉的□，轉身，卻發現穀倉裡空無一人。我尋遍所有的角落，直到夜幕低垂，放聲哭了一場。我一遍一遍□當年被遺棄的感覺。(呂政達〈最慢板〉)

- (A) 鞦韆／大風吹／回味 (B) 鞦韆／捉迷藏／溫習 (C) 鞦韆／捉迷藏／回味  
(D) 翹翹板／捉迷藏／回味 (E) 翹翹板／大風吹／溫習

42. 下列是陳映真〈父親〉的一段文句，請依文意選出最適當的排序：

這以後，父親白日裡勞動，

甲、幾年後，父親在那些上了中學的同學尚未畢業以前

乙、取得日政下「高小政教員」的文官資格

丙、通過了檢定考試

丁、夜夜挑燈苦讀，凌晨始休

- (A) 甲乙丙丁 (B) 乙丁甲丙 (C) 乙甲丁丙 (D) 丁甲丙乙 (E) 丁乙丙甲

※閱讀下文後，回答 43-44 題

有野趣而不知樂者，樵牧是也；有果蓏而不及嘗者，菜傭牙販是也；有花木而不能享者，達官貴人是也。古之名賢，獨淵明寄興，往往在桑麻松菊、田野籬落之間。東坡好種植，能手接花木。此得之性生，不可得而強也。強之，□授以花史，□艷然擲而去之。□果性近而復好焉，請相與偃曝於林間，諦看花開花落，□與千萬年興亡盛衰之轍何異？雖謂二十一史盡在左編一史中可也。(陳繼儒〈花史跋〉)

注：《花史》，書名，即《花史左編》。

43. 上文中的□，依序應為：

- (A) 將、便、若、雖 (B) 便、若、雖、將 (C) 若、將、雖、便  
(D) 雖、將、若、便 (E) 雖、若、便、將

44. 關於本文主旨，最適當的選項是：

- (A) 勿因利益當前，而忽略了自然之美  
(B) 鼓勵效法陶潛與東坡，享受田園之樂  
(C) 環境能改變人的氣性，應多與大自然接觸  
(D) 讀二十一史不如讀花史，更能明白萬物興變  
(E) 擁有與自然契合的靈性，才可品味山林間的野趣

45. 下列成語，非出自先秦諸子的是：

- (A) 齊人之福 (B) 巧言令色 (C) 殺身成仁 (D) 雞鳴狗盜 (E) 為淵驅魚

46. 下列「 」中的字，讀音前後相同的是：

- (A) 「朔」日／橫「槩」賦詩 (B) 「偈」語／玩歲「愒」日 (C) 「戮」力／「繆」以千里  
(D) 「溽」暑／海市「蜃」樓 (E) 「痾」僕／父母「劬」勞

中國醫藥大學 109 學年度學士後中醫學系入學招生考試  
國文 試題

※閱讀下文後，回答 47-48 題

蝟蝻者，善負小蟲也。行遇物，輒持取，印其首負之。背愈重，雖困劇，不止也。其背甚澀，物積因不散，卒躓仆不能起。人或憐之，為去其負。苟能行，又持取如故。又好上高，極其力不已，至墜地死。(柳宗元〈蝟蝻傳〉)

47. 下列「 」內的詞，前後意思相同的是：
- (A) 「善」負小蟲也／亦余心之所「善」兮，雖九死其猶未悔
  - (B) 雖困「劇」／狂夫富貴在青春，意氣驕奢「劇」季倫
  - (C) 「卒」躓仆不能起／秦任商君，國以富強，其後「卒」并六國而成帝業
  - (D) 「苟」能行／臨財毋「苟」得，臨難毋苟免
  - (E) 極其力不「已」／不有博奕者乎？為之，猶賢乎「已」
48. 柳宗元利用蝟蝻的生物特性，最可能暗喻什麼道理？
- (A) 拒人千里，不識好歹
  - (B) 黔驢技窮，徒勞無功
  - (C) 螳臂擋車，不切實際
  - (D) 好高騖遠，生財無道
  - (E) 嗜取無厭，不知悔悟
49. 下面成語，何者不能用來形容美女？
- (A) 姑射神人
  - (B) 顏如宋玉
  - (C) 皓齒蛾眉
  - (D) 領如蝤螬
  - (E) 出水芙蓉
50. 下列「 」內的詞語，使用最適當的是：
- (A) 老陳憑藉著自己是總經理的親戚，時常「橘化為枳」仗勢欺人
  - (B) 小明為了存錢買房子，省吃儉用，即使「簞食壺漿」也要堅持到底
  - (C) 小華凡事不與人爭，在工作崗位上總是展現「拱手而取」的謙讓態度
  - (D) 商場上的爾虞我詐，讓他不禁懷念家鄉「雞犬相聞」、人情濃厚的生活
  - (E) 感於社會風氣逐日敗壞，政府決定大刀闊斧、「矯俗干名」好好整頓一番

# 中國醫藥大學109學年度

## 學士後中醫學系入學招生考試

### 英文 試題

**考試開始鈴響前，不得翻閱本試題！**

★考試開始鈴響前，考生請注意：

- 一、不得將智慧型手錶及運動手環等穿戴式電子裝置攜入試場，違者扣減其該科成績五分。
- 二、請確認手機、電子計算機、手提袋、背包與飲料等，一律置於試場外之臨時置物區。手錶的鬧鈴功能必須關閉。
- 三、就座後，不可擅自離開座位。考試開始鈴響前，不得書寫、劃記、翻閱試題本或作答。
- 四、坐定後，雙手離開桌面，檢查並確認座位標籤與電腦答案卡之准考證號碼是否相同？
- 五、請確認桌椅下與座位旁均無其他非必要用品。如有任何問題請立即舉手反映。

★作答說明：

- 一、本試題（含封面）共 10 頁，如有缺頁或毀損，應立即舉手請監試人員補發。
- 二、選擇題答案請依題號順序劃記於電腦答案卡，在本試題紙上作答者不予計分；電腦答案卡限用 2B 鉛筆劃記，若未按規定劃記，致電腦無法讀取者，考生自行負責。
- 三、選擇題為單選題，共 50 題，每題 2 分，共計 100 分，請選擇最合適的答案。
- 四、本試題必須與電腦答案卡一併繳回，不得攜出試場。

中國醫藥大學 109 學年度學士後中醫學系入學招生考試  
英文 試題

---

**I. Vocabulary and Phrases**

**Questions 1-10: Choose the BEST answer to complete each sentence.**

1. The most commonly \_\_\_\_ and explicit definition of discourse ability is formulated by an American scholar.  
(A) defrosted (B) scraped (C) evacuated (D) quoted (E) annihilated
2. Compared to \_\_\_\_ approaches, this new one provides a better estimate of the dynamics of learning in the existing experimental paradigm.  
(A) established (B) reinforced (C) navigated (D) pertained (E) pledged
3. Internalized discourse knowledge may \_\_\_\_ the test-takers to make inferences about the content of a passage.  
(A) blunder (B) induce (C) enclose (D) alleviate (E) jeopardize
4. To \_\_\_\_ the consistency of the used measurement, the internal reliability estimates were calculated to examine the homogeneity of the test items.  
(A) transmit (B) fantasize (C) appraise (D) patronize (E) rotate
5. This treaty is a \_\_\_\_ commitment with reciprocal obligations and benefits.  
(A) protruding (B) temporal (C) judgmental (D) delinquent (E) bilateral
6. The day's activities were so enervating that he was soon in the arms of \_\_\_\_.  
(A) Achilles (B) Mars (C) Morpheus (D) Apollo (E) Neptune
7. With the rise of globalization, many rural cities suffered because capital disappeared along with factories and jobs. Revenues shrank, debts mounted, and \_\_\_\_ declined.  
(A) argument (B) infrastructure (C) replication (D) fracture (E) referendum
8. Female war correspondents are often mistakenly portrayed as frivolous, slightly hysterical, and sexually promiscuous \_\_\_\_ in pop culture.  
(A) holographs (B) grenades (C) stacks (D) itineraries (E) appendages
9. The history of drinking culture in America goes straight through the heart of New York. As with so many constantly changing aspects of the city, that culture has run from \_\_\_\_ to stylish and back again.  
(A) abused (B) gritty (C) misleading (D) commodious (E) auxiliary
10. A study published recently shows the effects of climate change across a broad \_\_\_\_ of problems, including heat waves, wildfires, sea level rise, hurricanes, flooding, drought and shortages of clean water.  
(A) spectrum (B) atmosphere (C) residue (D) emission (E) suspension

**II. Grammar and Structure**

**Questions 11-20: Choose the BEST answer to complete each sentence.**

11. This researcher compared the performance of two groups of Chinese adult readers on a task \_\_\_\_ they were required to add or delete single phonemes or syllables at the beginning of a spoken word.  
(A) in which (B) at which (C) as if (D) but that (E) among others

中國醫藥大學 109 學年度學士後中醫學系入學招生考試  
英文 試題

12. These two modalities are no longer seen as distinct “ways of knowing,” \_\_\_\_ as different manifestations of the same phenomenon.  
(A) as of (B) as it were (C) other than (D) but rather (E) instead of
13. Attempts to define reading are usually categorized \_\_\_\_ falling into one of the following three categories: the bottom-up, the top-down, or the interactive model.  
(A) of (B) as (C) at (D) off (E) for
14. \_\_\_\_ shall I reveal the secret of this recipe.  
(A) Up until now (B) By and large (C) All in all  
(D) By far (E) On no account
15. If I \_\_\_\_ this match and done so in a well-ventilated room, it would have lit.  
(A) strike (B) stroke (C) had struck (D) struck (E) am striking
16. By studying fossils, paleontologists learn \_\_\_\_ forms of life thrived during various periods of the Earth’s history.  
(A) from (B) its (C) whose (D) where (E) what
17. The impact of Thoreau’s “On the Duty of Civil Disobedience” might not have been so far-reaching \_\_\_\_ for Elizabeth Peabody, who dared to publish the controversial essay.  
(A) it not having been (B) it is not being (C) is it not being  
(D) had it not been (E) have it not been
18. \_\_\_\_ of caffeine can result in restlessness, insomnia, and even delirium.  
(A) Consuming in excess (B) To consume excessively  
(C) Excessive consumption (D) The consumption excessive  
(E) In excessive consuming
19. The University of California, \_\_\_\_ in 1868, is administered by a president and governed by a twenty-four-member board of regents.  
(A) founded (B) was founded (C) has been founded  
(D) to be founded (E) to have founded
20. A logarithm is \_\_\_\_ in algebra as an exponent.  
(A) what it is known (B) know what (C) know what it is  
(D) what is known (E) known what it is

III. Cloze

**Questions 21-25: Choose the BEST answer for each blank in the passage.**

According to Wagner and Torgesen (1987), sound plays a 21 role in the reading process. Readers do not simply rely on the orthographic (spelling) information while making sense of print. Three kinds of phonological events are actively involved in the reading process: (1) phonological awareness, (2) phonological recoding, and (3) phonetic recoding. To begin with, phonological awareness, in a general sense, refers to one’s awareness of and access to the sound structure of a language, ranging from syllables to phonemes. It is important to note that the 22 to acquire and utilize full-fledged phonological awareness at the phonemic level does not develop naturally and requires explicit learning. In contrast, phonological awareness at the syllabic level appears to be a

中國醫藥大學 109 學年度學士後中醫學系入學招生考試  
英文 試題

natural cognitive achievement that can develop 23. The second type of phonological event that may take place in reading is phonological recoding. While performing phonological recoding, readers translate written scripts into corresponding underlying phonological forms; the inner voice that we “hear” in our mind when reading a dense or formal text is an 24 of this phenomenon. The third type of phonological event in reading is phonetic recoding, which refers to the process of converting written words into actual articulatory forms in running speech. Phonetic recoding enables words to be maintained efficiently in working memory for later, high-order 25.

21. (A) pivotal (B) malicious (C) contagious (D) exposed (E) cursory  
22. (A) ability (B) stem (C) obligation (D) partition (E) liability  
23. (A) literally (B) reluctantly (C) furiously (D) spontaneously (E) tentatively  
24. (A) engagement (B) exemplar (C) emphasis (D) endurance (E) exemption  
25. (A) lesion (B) legislation (C) processing (D) suppression (E) permission

IV. Discourse structure

**Questions 26-35: Choose the BEST answer from the box below for each blank in the passage.**

Part 1.

- (A) In this light, several researchers have proposed various benchmark criteria.  
(B) Additionally, it is still an unresolved issue with regard to where the lower bound of near-native variation should be placed on the ordinal scale.  
(C) Using a criterion stricter than the one used in Flege, *et al.*, Birdsong (2004) prescribed one standard deviation of the native mean as the cut-off point.  
(D) The aforementioned cut-off points provide researchers with operationalized criteria to distinguish native and near-native variations.  
(E) Some researchers have suggested that despite having similar grammatical intuition, native and near-native speakers may show different degrees of variation in their grammaticality judgment.

26 Papp (2000) thus urged that “precise criteria for quantifying intuitions underlying the different [language] representations [in native and near-native speakers] are needed in order to allow comparison among studies into the nature of the ultimate second-language (L2) competence” (p. 178).

27 For instance, Urponen (2004) attempted to quantitatively depict native and near-native variations with an ordinal scale, using the 90<sup>th</sup> percentile of the native speaker mean as the cut-off point differentiating native- and near-native performances. Bongaerts (1999), and Flege, Munro, and MacKay (1995), on the other hand, used two standard deviations of the native speaker mean as the cut-off point separating native and near-native variations. 28 Boxtel, Bongaerts, and Coppen (2003), on the other hand, employed the most stringent criterion; L2 learners are considered “non-native” if their average scores are not analogous to the ones of native speakers. 29 However, as seen above, researchers still have not yet reached a consensus on *the* cut-off point that may distinguish the lower bound of native variation and the upper bound of near-native variation. 30 Such a consent is imperative for formulating the theoretical account on near-nativeness.

中國醫藥大學 109 學年度學士後中醫學系入學招生考試  
英文 試題

**Part 2.**

- (A) The First Industrial Revolution used water and steam power to mechanize production.  
(B) It is characterized by a fusion of technologies that is blurring the lines between the physical, digital, and biological spheres.  
(C) The speed of current breakthroughs has no historical precedent.  
(D) In its scale, scope, and complexity, the transformation will be unlike anything humankind has experienced before.  
(E) Moreover, it is disrupting almost every industry in every country.

We stand on the brink of a technological revolution that will fundamentally alter the way we live, work, and relate to one another. 31 We do not yet know just how it will unfold, but one thing is clear: the response to it must be integrated and comprehensive, involving all stakeholders of the global polity, from the public and private sectors to academia and civil society.

32 The Second used electric power to create mass production. The Third used electronics and information technology to automate production. Now a Fourth Industrial Revolution is building on the Third, the digital revolution that has been occurring since the middle of the last century. 33

There are three reasons why today's transformations represent not merely a prolongation of the Third Industrial Revolution but rather the arrival of a Fourth and distinct one: velocity, scope, and systems impact. The three reasons are briefly addressed below. 34 When compared with previous industrial revolutions, the Fourth is evolving at an exponential rather than a linear pace. 35 And the breadth and depth of these changes herald the transformation of entire systems of production, management, and governance.

**V. Reading**

**Questions 36-50:** Choose the **BEST** answer to each question below according to what is stated and implied in the following passages.

**Part 1.**

Veterans of past epidemics have long warned that American society is trapped in a cycle of panic and neglect. After every crisis—anthrax, SARS, flu, Ebola—attention is paid and investments are made. But after short periods of peacetime, memories fade and budgets dwindle. This trend transcends red and blue administrations. When a new normal sets in, the abnormal once again becomes unimaginable. But there is reason to think that COVID-19 might be a disaster that leads to more radical and lasting change.

The other major epidemics of recent decades either barely affected the U.S. (SARS, MERS, Ebola), were milder than expected (H1N1 flu in 2009), or were mostly limited to specific groups of people (Zika, HIV). The COVID-19 pandemic, by contrast, is affecting everyone directly, changing the nature of their everyday life. That distinguishes it not only from other diseases, but also from the other systemic challenges of our time. When an administration prevaricates on climate change, the effects won't be felt for years, and even then will be hard to parse. It's different when a president says that everyone can get a test, and one day later, everyone cannot. Pandemics are democratizing experiences. People whose privilege and power would normally shield them from a crisis are facing quarantines, testing positive, and losing loved ones.

# 中國醫藥大學 109 學年度學士後中醫學系入學招生考試

## 英文 試題

---

After 9/11, the world focused on counterterrorism. After COVID-19, attention may shift to public health. Expect to see a spike in funding for virology and vaccinology, a surge in students applying to public-health programs, and more domestic production of medical supplies. Expect pandemics to top the agenda at the United Nations General Assembly. Anthony Fauci is now a household name. “Regular people finally get what an epidemiologist does,” says Monica Schoch-Spana, a medical anthropologist at the Johns Hopkins Center for Health Security.

Such changes, in themselves, might protect the world from the next inevitable disease. “The countries that had lived through SARS had a public consciousness about this that allowed them to leap into action,” said Ron Klain, the former Ebola czar. For the U.S., and for the world, it’s abundantly, viscerally clear what a pandemic can do.

The lessons that America draws from this experience are hard to predict, especially at a time when online algorithms and partisan broadcasters only serve news that aligns with their audience’s preconceptions. Such dynamics will be pivotal in the coming months, says Ilan Goldenberg, a foreign-policy expert at the Center for a New American Security. “The transitions after World War II or 9/11 were not about a bunch of new ideas,” he says. “The ideas are out there, but the debates will be more acute over the next few months because of the fluidity of the moment and willingness of the American public to accept big, massive changes.”

One could easily conceive of a world in which most of the nation believes that America defeated COVID-19. Despite his many **lapses**, Trump’s approval rating has surged. Imagine that he succeeds in diverting blame for the crisis to China, casting it as the villain and America as the resilient hero. During the second term of his presidency, the U.S. turns further inward and pulls out of NATO and other international alliances, builds actual and figurative walls, and disinvests in other nations. As Generation C—people who are born into a society profoundly altered by COVID-19—grows up, foreign plagues replace communists and terrorists as the new generational threat.

One could also envisage a future in which America learns a different lesson. A communal spirit, ironically born through social distancing, causes people to turn outward, to neighbors both foreign and domestic. The election of November 2020 may become a repudiation of “America first” politics. The nation pivots, as it did after World War II, from isolationism to international cooperation. Buoyed by steady investments and an influx of the brightest minds, the health-care workforce surges. Generation C kids write school essays about growing up to be epidemiologists. Public health becomes the centerpiece of foreign policy. The U.S. leads a new global partnership focused on solving challenges like pandemics and climate change.

36. According to the passage, which of the following statements is **NOT** true?

- (A) Before COVID-19, American society tends to forget about the past epidemics after a period of time.
- (B) H1N1 flu in 2009 impacted the U.S. in a way milder than expected.
- (C) SARS and MERS only barely affected people in the U.S.
- (D) The COVID-19 pandemic affects only the privileged group.
- (E) After COVID-19, people may begin to realize the importance of public health.



中國醫藥大學 109 學年度學士後中醫學系入學招生考試  
英文 試題

---

37. According to the passage, which of the following statements is **NOT** true?
- (A) Scientists may find it easier to obtain funding for virology.
  - (B) Research grants may be increased in efforts dedicated to finding vaccine.
  - (C) Anthony Fauci, an epidemiologist, is well-known to American people.
  - (D) More students may want to major in public health.
  - (E) Governments may decrease domestic production of medical supplies.
38. In the context of the passage, the word “**lapses**” most closely corresponds to which of the following words?
- (A) shortages      (B) redundancies      (C) gaffes      (D) priorities      (E) measures
39. It is still difficult to predict the lessons that America may learn from the COVID-19 pandemic. Which of the following post-pandemic predictions is **NOT** mentioned?
- (A) The U.S. may turn from isolationism to international cooperation.
  - (B) America may build actual and figurative walls, and may be reluctant to invest in other countries.
  - (C) Social distancing may foster a communal spirit that enables Americans to turn to form an even more stronger bond with foreign nations.
  - (D) Americans may reject “America first” politics in the upcoming election.
  - (E) The health-care workforce may cease to attract clever young people.
40. What is this passage **mainly** about?
- (A) Experts have little faith in the prospect of American society to defeat COVID-19.
  - (B) The COVID-19 pandemic brings challenges to people and may bring the nation to a different path.
  - (C) Public health plays a crucial role in defeating the war with COVID-19.
  - (D) Generation C is the most vulnerable age group of COVID-19 pandemic.
  - (E) Investment in virology and vaccinology is the key to defeat COVID-19.

**Part 2.**

During the past few decades, a group of second-language (L2) acquisition researchers have attempted to account for L2 ultimate attainment in terms of input processing problems. Among these scholars, Sorace (2004) posited that advanced L2 learners’ real-time processing of L2 input (such as spoken words) is often less rapid and less automatic than first-language (L1) speakers; consequently, L2 learners’ ability to access and coordinate multiple sources of knowledge from different domains may be **computationally costly**. In this regard, when the meaning of a word or grammatical form requires computing information from different linguistic (sub)domains (e.g., syntax, morphology or semantics), near-native speakers may not efficiently access all the required information for real-time interpretation. According to Liu (2009), this reduced efficiency in real-time processing may not significantly disrupt advanced L2 learners’ comprehension; but it may exert a negative impact on the retention of the comprehended information. In a similar vein, Juffs and Harrington (1995) and Hernandez *et al* (1994) both observed that highly advanced L2 learners performed as well as native speakers in rejecting ungrammatical L2 sentences, but with much longer response time. These

# 中國醫藥大學 109 學年度學士後中醫學系入學招生考試

## 英文 試題

---

scholars thus concluded that although near-native speakers are able to develop a fully amalgamated processing system to reduce cross-linguistic disparities, they were still unable to consistently understand L2 sentences using L2-specific processing strategies. Liu (2009) and Juffs and Harrington (1995) therefore both maintained that processing efficiency, rather than grammatical competence, is the source of difficulty that distinguishes a native speaker from a near-native speaker.

To further explore if L2 learners, who are situated in an input-rich environment, are able to acquire a native-like processing system in the L2, McDonald (1987) recruited English-Dutch and Dutch-English bilinguals who learned the L2 at different ages, and had various amounts of exposure to the L2. McDonald found that both beginning and intermediate L2 learners, who had not yet had sufficient exposure to the L2, still utilized L1-based processing strategies while comprehending L2 sentences. As a result, these L2 learners still suffered from L1 interference. However, McDonald observed that both early and late L2 learners in the *long* exposure group resembled native speakers in terms of the linguistic cues they drew on when comprehending L2 sentences. McDonald concluded that L2 learners, irrespective of their onset age of learning the L2, are able to completely master L2 processing strategies given sufficient L2 exposure.

McDonald's view is not without challenge. Bassetti (2004) posited that when learning an L2 with a mature (L1) processing system already in place, adult L2 learners would need to merge the knowledge systems of their two languages. The more comprehensively the L1 and L2 systems are integrated, the more likely the resulting hybrid knowledge system can be consistently drawn upon to reduce the disparities in the decision space in L2 processing. However, Bassetti argued that the above scenario is extremely difficult, if not impossible, for L2 learners; even if it is possible, a full merger of L1 and L2 knowledge systems is **not equivalent to two monolinguals housed in a single brain**. Consequently, bilinguals would always exhibit subtle, non-native intuition and judgment in both their L1 and L2. Following the above view, complete native-likeness is not possible in L2 acquisition.

Hitherto, researchers still differ in their views on the ultimate (grammatical) attainment in L2 acquisition. The inconclusive finding is attributed to the nature of the participants examined in existing studies. Birdsong (2009) contended that to make a strong case for L2 ultimate attainment, one needs to draw on empirical evidence from *the most advanced* L2 learners whose language development (in the L2) has reached the highest attainable state. Otherwise, one can always argue that L2 learners' competence or performance may be subject to change given more exposure, time, and practice. Notwithstanding Birdsong's suggestion, researchers continue to use various lenient or methodologically convenient criteria recruiting the so-called "advanced L2 learners," with some using achievement tests (such as scores from final exams) and others using placement tests. The results of these tests can only shed light on L2 learners' achievement in some limited language *subdomains*, rather than their *overall* proficiency profile. Without using stringent standardized "proficiency" tests (such as TOEFL, IELTS, or TOEIC), existing studies might have collected data from L2 learners whose L2 development is still *in progress*, rather than genuinely advanced L2 learners whose L2 has reached a **plateau**. Longitudinal data collected from the latter L2 learner population are warranted in order to shed more light on the developmental trajectory that L2 learners

中國醫藥大學 109 學年度學士後中醫學系入學招生考試  
英文 試題

---

take and the upper limit that they can reach. Hitherto, much remains unknown about the attainability of a native-like processing system in L2 acquisition.

41. What is this passage **mainly** about?
- (A) Major cognitive factors underlying language disorder
  - (B) The developmental trajectory for L1 users
  - (C) The interaction between environment and learning outcome
  - (D) An overview of the debate on the best attainable state in L2 acquisition
  - (E) A critique of the research ethics in existing studies
42. According to the passage, which of the following statements is **NOT** true?
- (A) Some researchers have not employed rigid participant screening criteria, as a result of which the collected data might not shed light on the best attainable state in L2 acquisition.
  - (B) Although scholars differ in their views on whether a natively-like processing system can be attained, they generally agree that L2 learners are less efficient in processing language input.
  - (C) Researchers unequivocally believe that the onset age of learning the L2 is the most prominent determinant for L2 acquisition outcomes.
  - (D) Methodological issue is considered as an explanatory account for the mixed findings in existing studies.
  - (E) Mastering L2-specific processing strategies is vital for understanding L2 sentences.
43. In the context of the passage, the word “**plateau**” most closely corresponds to which of the following words?
- (A) ceiling
  - (B) obstacle
  - (C) cut-off
  - (D) segment
  - (E) closure
44. Which of the following is **NOT** mentioned in the passage as a possible outcome due to deficient or non-native language processing issues?
- (A) Interference from L1 processing strategies
  - (B) Attrition in cognitive and memory skills
  - (C) Partial mastery of L2 rules or processing strategies
  - (D) Problems in encoding or retaining the comprehended information
  - (E) Efficiency in coordinating different sources of information in real-time processing
45. According to McDonald’s study, which of the following factors plays a more prominent role: “onset age of learning the L2” or “amount of exposure”?
- (A) They exerted comparable and significant effects on L2 learners’ learning outcomes.
  - (B) The age factor played a more prominent role in determining learners’ attainment.
  - (C) The exposure factor seemed to be able to override the effect imposed by the age factor.
  - (D) No conclusion can be made based on the findings of the study.
  - (E) Both factors were insignificant and negligible.
46. What figurative language does the author apply in the statement “[it] is not equivalent to two monolinguals housed in a single brain”?
- (A) personification
  - (B) sarcasm
  - (C) understatement
  - (D) metaphor
  - (E) irony

中國醫藥大學 109 學年度學士後中醫學系入學招生考試  
英文 試題

---

47. Which of the following statements can be inferred from the passage?
- (A) All the views in this passage are strictly based on theoretical deduction without any empirical evidence.
  - (B) Before the methodological issue can be resolved, a clearer picture regarding the best attainable state in the L2 cannot be obtained.
  - (C) Whether future research can produce fruitful insights depends crucially on analytical innovation.
  - (D) Results from achievement tests provide a valid and complete picture of L2 learners' overall proficiency profile.
  - (E) All existing studies have seriously considered Birdsong's suggestion.
48. Which of the following phrases can be used to replace the phrase "**computationally costly**" without significantly changing the meaning of the original statement?
- (A) compositionally resilient
  - (B) incredibly expensive
  - (C) spiritually inspiring
  - (D) emotionally involved
  - (E) cognitively demanding
49. According to this passage, which of the following protocols is characteristic of the L2 ultimate attainment research?
- (A) Naturalistic observation data
  - (B) Multiple monitoring technique
  - (C) Cross-sectional one-shot study
  - (D) Random sampling technique
  - (E) Advanced learner approach
50. Which statement can be added to the end of this passage without disrupting its flow?
- (A) To further advance our understanding of L2 ultimate attainment, more methodologically appropriate research is needed.
  - (B) Differential success and failure can co-exist in a learner's language system.
  - (C) Thanks to the advance in instructional technology, the discrepancy between native and near-native speakers' competence can be minimized.
  - (D) Non-native language system is often characterized by either divergence or indeterminateness at the performance level.
  - (E) Native-likeness may be confined to tasks that tap L2 learning of grammar, lexis, and phonology.

# 中國醫藥大學109學年度

## 學士後中醫學系入學招生考試

### 化學 試題

**考試開始鈴響前，不得翻閱本試題！**

★考試開始鈴響前，考生請注意：

- 一、不得將智慧型手錶及運動手環等穿戴式電子裝置攜入試場，違者扣減其該科成績五分。
- 二、請確認手機、電子計算機、手提袋、背包及飲料等，一律置於試場外之臨時置物區。手錶的鬧鈴功能必須關閉。
- 三、就座後，不可擅自離開座位。考試開始鈴響前，不得書寫、劃記、翻閱試題本或作答。
- 四、坐定後，雙手離開桌面，檢查並確認座位標籤、電腦答案卡之准考證號碼是否相同？
- 五、請確認抽屜中、桌椅下、座位旁均無其他非必要用品。如有任何問題請立即舉手反映。

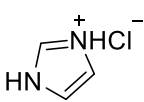
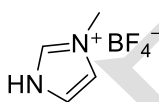
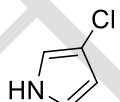
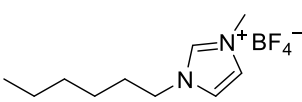
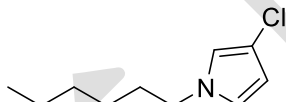
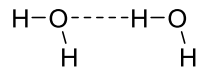
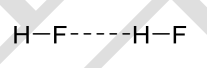
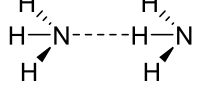
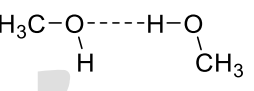
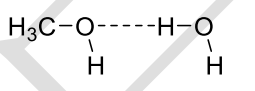
★作答說明：

- 一、本試題（含封面）共 10 頁，如有缺頁或毀損，應立即舉手請監試人員補發。
- 二、選擇題答案請依題號順序劃記於電腦答案卡，在本試題紙上作答者不予計分；電腦答案卡限用 2B 鉛筆劃記，若未按規定劃記，致電腦無法讀取者，考生自行負責。
- 三、選擇題為單選題，共 50 題，每題 2 分，共計 100 分，請選擇最合適的答案。
- 四、本試題必須與電腦答案卡一併繳回，不得攜出試場。

中國醫藥大學 109 學年度學士後中醫學系入學招生考試  
化學 試題

- 下列化合物中有幾個是共平面的分子？  
 $F_2O$ 、 $Cl_2CO$ 、 $H_2C=CH_2$ 、 $H_2C=C=CH_2$ 、 $XeF_4$ 、 $CH_4$ 、 $H_2O_2$   
(A) 3 (B) 4 (C) 5 (D) 6 (E) 7
- 試問  $K_3[Fe(CN)_6]$  有幾個不成對電子？  
(A) 1 (B) 2 (C) 3 (D) 4 (E) 5
- 將壓力為 1.17 atm 的 0.8 L 氯化氫氣體加入體積為 750 mL 的 32 °C 水中，假設所形成水溶液的體積和溫度不變，其 pH 值為多少？(氣體常數為 0.082 atm·L， $\log 2 = 0.301$ 、 $\log 3 = 0.477$ 、 $\log 7 = 0.845$ )  
(A) 0.699 (B) 1.301 (C) 1.477 (D) 1.699 (E) 1.845
- $NH_3$  可以從  $N_2$  和  $H_2$  生成，其平衡反應式為： $N_2 + 3H_2 \rightleftharpoons 2NH_3$ ，平衡常數  $K = 2.3 \times 10^{-6}$ 。若將各別為 1.0 mol 的反應物和產物加入 1.0 L 的容器內進行反應，達平衡時  $H_2$  的濃度為多少(M)？  
(A) 0.5 (B) 1.0 (C) 1.5 (D) 2.0 (E) 2.5
- 下列哪一個化合物是順磁物質？  
(A)  $O_2$  (B) CO (C)  $N_2O_4$  (D)  $Ni(CO)_4$  (E)  $[Co(NH_3)_6]Cl_3$
- 下列哪一個物質的沸點最低？  
(A)  $Et_3NBF_3$  (B)  $C_3H_7OH$  (C)  $CH_2Cl_2$  (D)  $P_2O_5$  (E) KCl
- 從下列哪一個離子移走其最外層價電子時需要最大的能量？  
(A)  $Na^+$  (B)  $F^-$  (C)  $K^+$  (D)  $Cl^-$  (E)  $Mg^{2+}$
- 下列哪一個化合物是非極性分子？  
(A)  $H_2O$  (B)  $ICl_3$  (C)  $SF_2$  (D)  $NCl_3$  (E)  $CCl_4$
- 化合物  $H_2Cr_2O_7$  和 HCl 反應可得  $CrCl_3$ 、 $Cl_2$  和  $H_2O$ ，該反應式經平衡後，所有係數的總和為多少？  
(A) 12 (B) 13 (C) 23 (D) 24 (E) 25
- 空氣中氧氣的含量約為 21%，試問在 1 atm 下，2 L 空氣在 27 °C 時含有幾克的氧氣？(氣體常數為 0.082 atm·L)  
(A) 0.55 (B) 1.81 (C) 2.60 (D) 5.46 (E) 6.07
- 下列哪一組數字是不存在的量子數組合(n, l, m, s)？  
(A) (5, 3, 2, -1/2) (B) (4, 0, 0, -1/2) (C) (3, 1, 1, 1/2)  
(D) (2, 2, 1, 1/2) (E) (1, 0, 0, 1/2)
- 鉻金屬的原子量為 52.0 g/mol，晶格為體心立方，其原子半徑為 1.25 Å，試計算其密度( $g/cm^3$ )。(  $\sqrt{2} = 1.414$ 、 $\sqrt{3} = 1.732$ )  
(A) 2.76 (B) 3.59 (C) 5.52 (D) 7.20 (E) 7.81

中國醫藥大學 109 學年度學士後中醫學系入學招生考試  
化學 試題

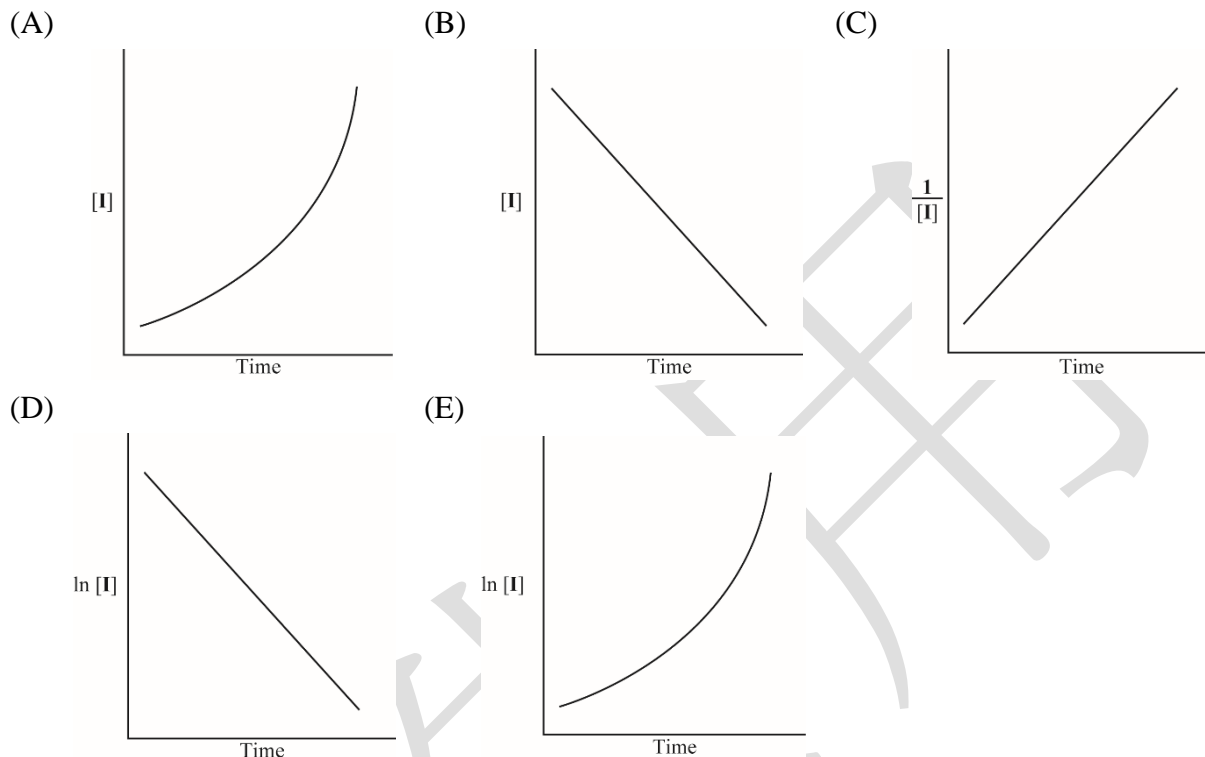
13. 當氧氣分子失去一個電子形成  $O_2^+$  時，其化學鍵的鍵級(bond order)為多少？  
 (A) 1                      (B) 1.5                      (C) 2                      (D) 2.5                      (E) 3
14. 燃燒氯化銅會看到明顯的藍光，這是氯化銅燃燒時發生下列哪一個作用所造成的現象？  
 (A) 放出藍光    (B) 吸收藍光    (C) 反射藍光    (D) 吸收橘光    (E) 吸收黃光
15. 下列哪一個物質中具有最高氧化數的原子？  
 (A)  $SO_3$                       (B)  $MnO_2$                       (C)  $HClO_4$                       (D)  $K_2CO_3$                       (E)  $K_2Cr_2O_7$
16. 錯合物  $M(NH_3)_2Br_2Cl_2$  有幾種異構物？  
 (A) 3                      (B) 4                      (C) 6                      (D) 12                      (E) 15
17. 下列哪一個物質是離子溶液？  
 (A)  (B)  (C)   
 (D)  (E) 
18. 下列哪一組分子間的單一氫鍵作用力最大？  
 (A)  (B)  (C)   
 (D)  (E) 
19. 核融合反應： $^2H + ^3H \rightarrow ^4He + ^1n + \text{energy}$   
 $^2H = 2.0140 \text{ amu}$ 、 $^3H = 3.0161 \text{ amu}$ 、 $^4He = 4.0026 \text{ amu}$ 、 $^1n = 1.0087 \text{ amu}$   
 試問  $1 \text{ mol } ^2H$  和  $1 \text{ mol } ^3H$  進行核融合反應會放出多少能量(J)？(光速為  $3 \times 10^8 \text{ m/s}$ )  
 (A)  $5.55 \times 10^{37}$     (B)  $1.01 \times 10^{36}$     (C)  $9.25 \times 10^{13}$     (D)  $1.69 \times 10^{12}$     (E)  $5.63 \times 10^8$
20. 下列哪一個雙原子物質具有最大的鍵級(bond order)？  
 (A)  $H_2$                       (B)  $O_2^-$                       (C)  $C_2^{2-}$                       (D)  $N_2^-$                       (E)  $Be_2$
21. 一個 4d 軌域共有幾個節面(nodal plane)？  
 (A) 0                      (B) 1                      (C) 2                      (D) 3                      (E) 4
22. 下列哪一個反應可生成碳烯(carbene)化合物？  
 (A)  $H_2C=C=O / NaOH$                       (B)  $CH_2N_2 / H_3O^+$                       (C)  $CHCl_3 / KOH$   
 (D)  $CH_2I_2 / Fe$                       (E)  $CH_2Cl_2 / h\nu$
23. 在 540 克的  $C_6H_{12}O_6$  中含有幾莫耳的氫原子？  
 (A) 3                      (B) 5                      (C) 18                      (D) 20                      (E) 36

中國醫藥大學 109 學年度學士後中醫學系入學招生考試  
化學 試題

24. 下列哪一個化合物在 25 °C 下以液體的形態存在？

- (A) CH<sub>4</sub>      (B) CH<sub>3</sub>F      (C) CH<sub>3</sub>Cl      (D) CH<sub>3</sub>Br      (E) CH<sub>3</sub>I

25. 某學生進行一化學反應並隨著時間變化記錄反應物 I 的濃度，他發現此反應為反應物 I 的二級反應。下列哪一張是學生觀察到的反應物濃度變化圖？



26. 某化學反應： $P + 2Q \rightarrow R + S$ ，其實驗數據如下表所示。

[Q]<sub>0</sub> = 5.0 M

[Q]<sub>0</sub> = 10.0 M

實驗(I)

實驗(II)

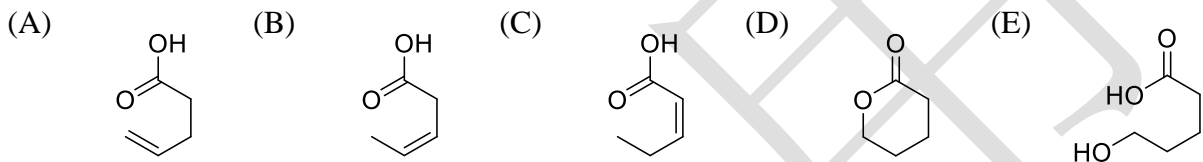
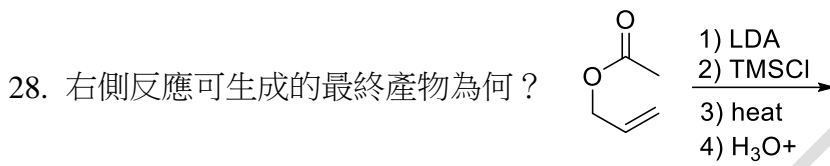
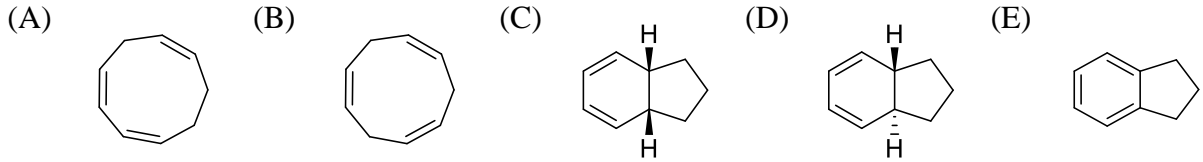
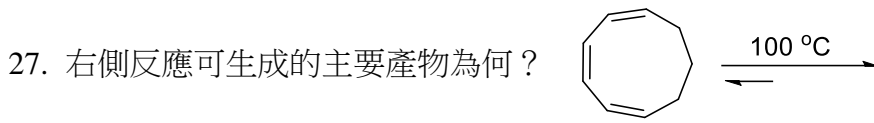
時間 (s)	[P] (M)	[P] (M)
0	$10.0 \times 10^{-2}$	$10.0 \times 10^{-2}$
20	$6.67 \times 10^{-2}$	$5.00 \times 10^{-2}$
40	$5.00 \times 10^{-2}$	$3.33 \times 10^{-2}$
60	$4.00 \times 10^{-2}$	$2.50 \times 10^{-2}$
80	$3.33 \times 10^{-2}$	$2.00 \times 10^{-2}$
100	$2.86 \times 10^{-2}$	$1.67 \times 10^{-2}$
120	$2.50 \times 10^{-2}$	$1.43 \times 10^{-2}$

下列哪一項為正確的反應速率式(rate law)？

- (A) Rate =  $k[P]^2[Q]^2$       (B) Rate =  $k[P]^2[Q]$       (C) Rate =  $k[P][Q]^2$   
(D) Rate =  $k[P][Q]$       (E) Rate =  $k[P]$



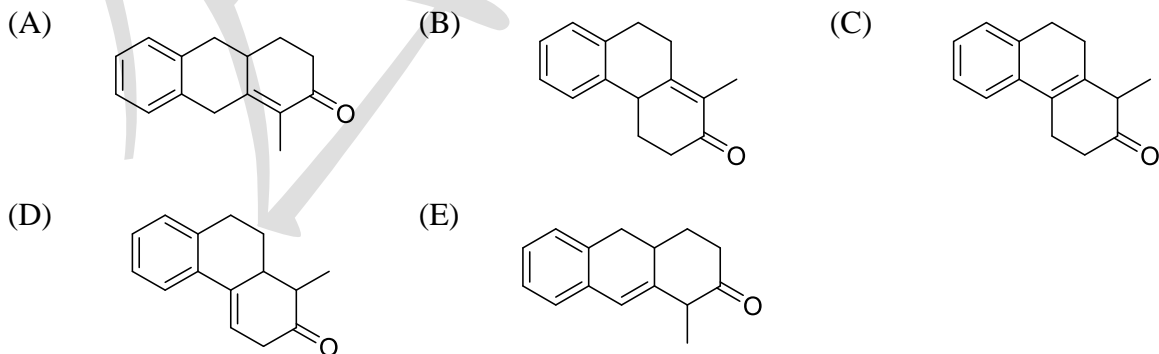
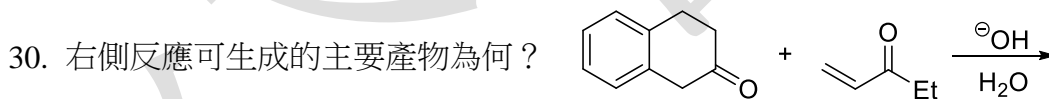
中國醫藥大學 109 學年度學士後中醫學系入學招生考試  
化學 試題



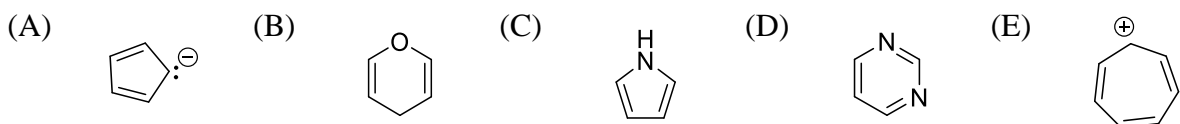
29. 下列化合物的鹼度由高至低排列何者正確？



- (A)  $\text{II} > \text{IV} > \text{III} > \text{I}$  (B)  $\text{IV} > \text{I} > \text{III} > \text{II}$  (C)  $\text{III} > \text{IV} > \text{I} > \text{II}$   
(D)  $\text{IV} > \text{III} > \text{II} > \text{I}$  (E)  $\text{I} > \text{II} > \text{III} > \text{IV}$

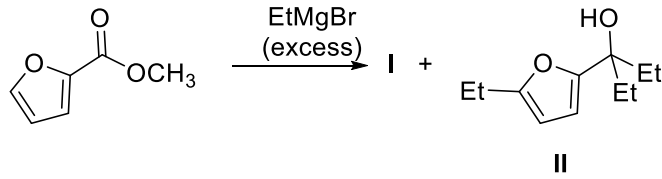


31. 下列何者是**非**芳香性(non-aromatic)分子？



中國醫藥大學 109 學年度學士後中醫學系入學招生考試  
化學 試題

32. 下列反應可生成加成產物 I 與 II，請問產物 I 的結構為何？



- (A) CCOC(=O)C=C      (B) CCOC(=O)C=C
- (C) CCOC(=O)C=C
- (D) CCOC(=O)C(O)C      (E) CCOC(=O)C=C

33. 下列各反應中所預期的主要產物何者錯誤？

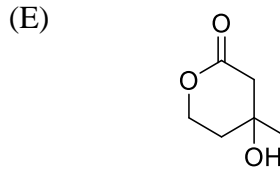
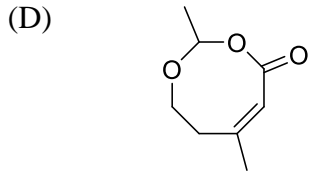
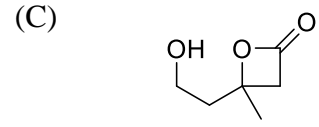
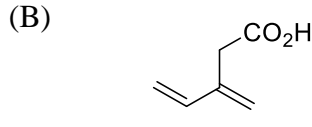
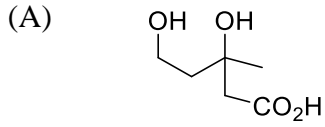
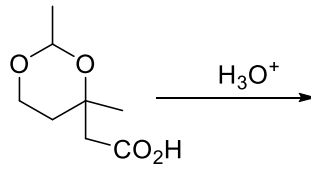
- (A) CC1=CCCC1 + Br2, H2O -> CC1(O)C(Br)CCC1
- (B) CC1=CCCC1 + Br2 -> CC1(Br)C(Br)CCC1
- (C) CC1=CCCC1 + HBr, tBuOOtBu -> CC1(Br)C(C)CCC1
- (D) CC1=CCCC1 + 1) Hg(OAc)2 / MeOH, 2) NaBH4 -> CC1(O)C(C)CCC1
- (E) CC1=CCCC1 + 1) BH3·THF, 2) H2O2, NaOH -> CC1(O)C(C)CCC1

34. 下列各反應中所預期的主要產物何者正確？

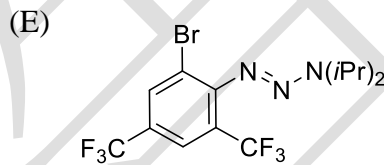
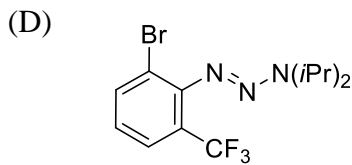
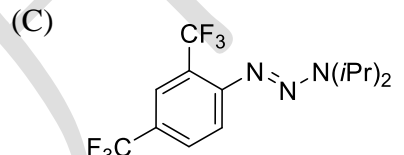
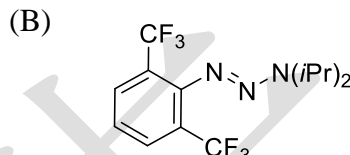
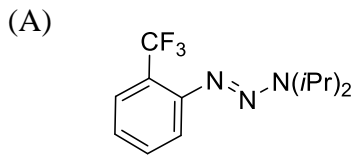
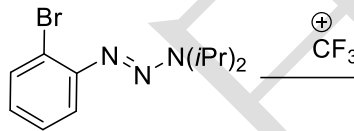
- (A) CC1=CC=C(C)C=C1 + HNO3, H2SO4 -> CC1=CC=C(C)C(=O)N1
- (B) O=[N+]([O-])c1ccc(cc1)[N+](=O)[O-] + HNO3, H2SO4 -> O=[N+]([O-])c1ccc(cc1[N+](=O)[O-])[N+](=O)[O-]
- (C) CC(=O)Nc1ccc(Cl)cc1 + Br2, H2O -> CC(=O)Nc1ccc(Cl)c(Br)c1
- (D) Clc1ccccc1 + HNO3, H2SO4 -> Clc1cccc([N+](=O)[O-])c1
- (E) O=[N+]([O-])c1ccccc1 + Br2, H2O -> O=[N+]([O-])c1ccc(Br)cc1

中國醫藥大學 109 學年度學士後中醫學系入學招生考試  
化學 試題

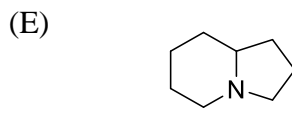
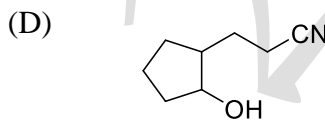
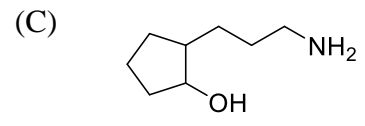
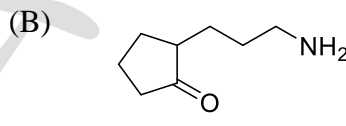
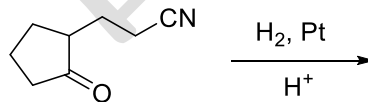
35. 右側反應可生成的主要產物為何？



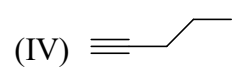
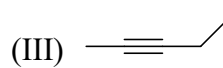
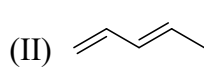
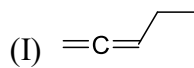
36. 右側反應可生成的主要產物為何？



37. 右側反應可生成的主要產物為何？



38. 下列由高至低排列分子氫化熱(heat of hydrogenation)的順序何者正確？



(A) I > II > III > IV

(B) III > IV > I > II

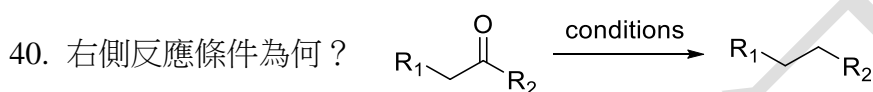
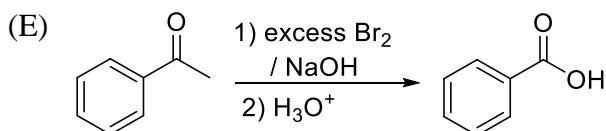
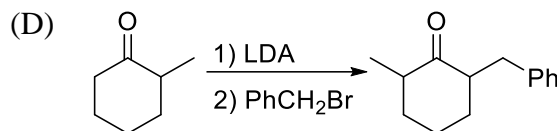
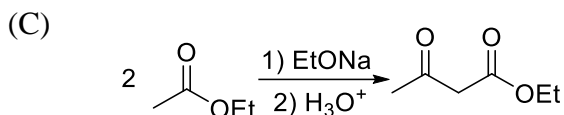
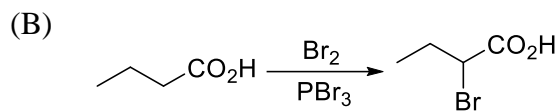
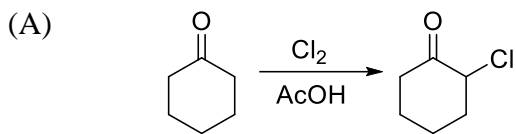
(C) II > IV > I > III

(D) I > IV > III > II

(E) IV > III > II > I

中國醫藥大學 109 學年度學士後中醫學系入學招生考試  
化學 試題

39. 下列各反應中所預期的主要產物何者**錯誤**？



(A) i)  $\text{NH}_2\text{NH}_2 / \text{H}^+$ ; ii)  $\text{KOH} / \text{heat}$

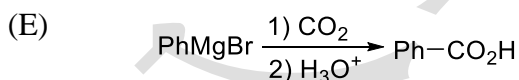
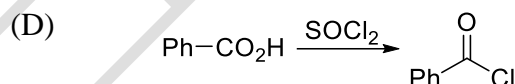
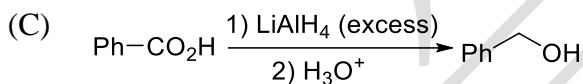
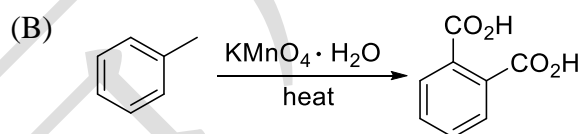
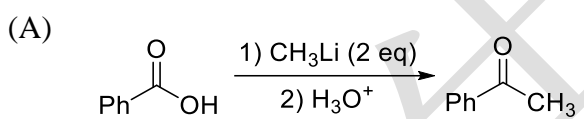
(B) i)  $\text{NaH}$ ; ii)  $\text{SOCl}_2$

(C)  $\text{Zn}, \text{NaOH}, \text{H}_2\text{O}$

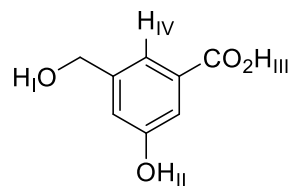
(D)  $\text{TMSCl} / \text{Et}_3\text{N}$

(E)  $\text{Pd} / \text{C}, \text{H}_2$

41. 下列各反應中所預期的主要產物何者**錯誤**？



42. 右側化合物中標示的質子酸性由高至低排列的順序何者正確？



(A)  $\text{III} > \text{II} > \text{I} > \text{IV}$

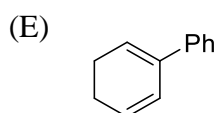
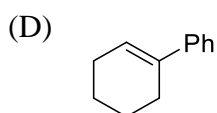
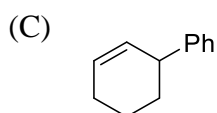
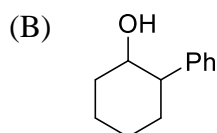
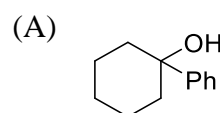
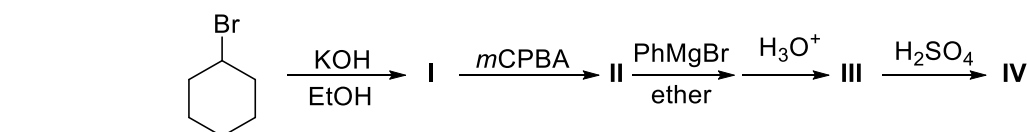
(B)  $\text{IV} > \text{I} > \text{II} > \text{III}$

(C)  $\text{III} > \text{IV} > \text{II} > \text{I}$

(D)  $\text{II} > \text{I} > \text{IV} > \text{III}$

(E)  $\text{I} > \text{IV} > \text{III} > \text{II}$

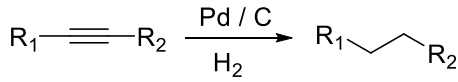
43. 下列反應生成的最終產物(IV)為何？



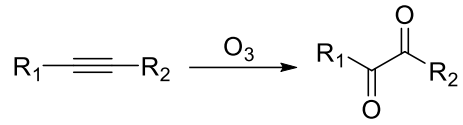
中國醫藥大學 109 學年度學士後中醫學系入學招生考試  
化學 試題

44. 下列關於炔類(alkyne)化合物的反應何者錯誤？

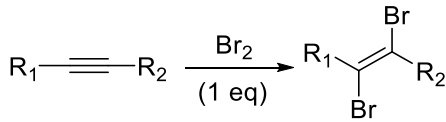
(A)



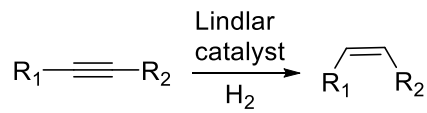
(B)



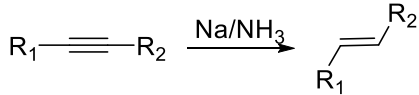
(C)



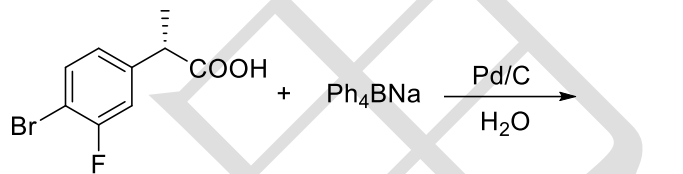
(D)



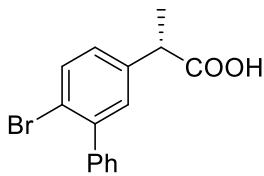
(E)



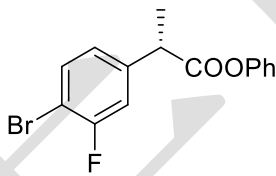
45. 右側反應可生成的主要產物為何？



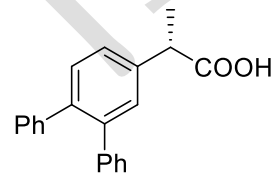
(A)



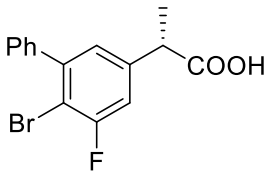
(B)



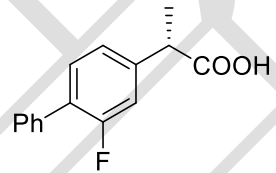
(C)



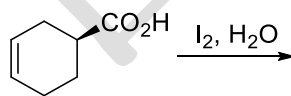
(D)



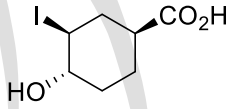
(E)



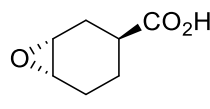
46. 右側反應可生成的主要產物為何？



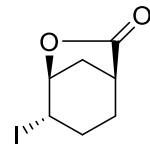
(A)



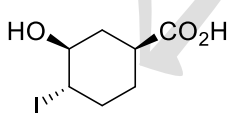
(B)



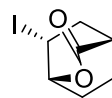
(C)



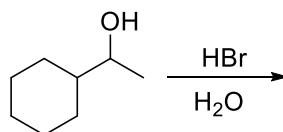
(D)



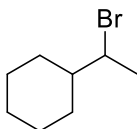
(E)



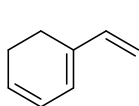
47. 右側反應可生成的主要產物為何？



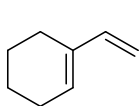
(A)



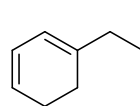
(B)



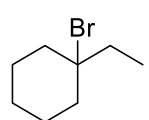
(C)



(D)



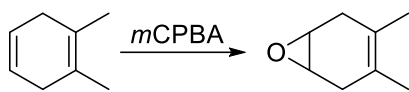
(E)



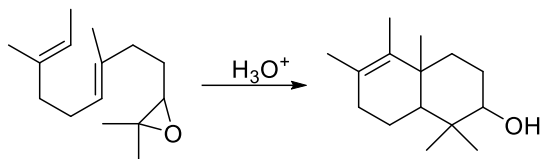
中國醫藥大學 109 學年度學士後中醫學系入學招生考試  
化學 試題

48. 下列各反應中所預期的主要產物何者**錯誤**？

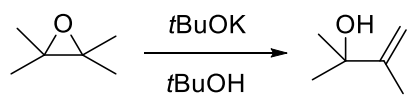
(A)



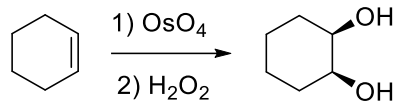
(B)



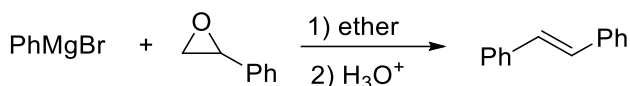
(C)



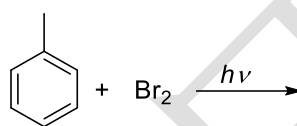
(D)



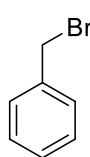
(E)



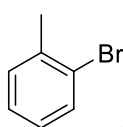
49. 右側反應可生成的主要產物為何？



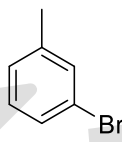
(A)



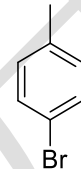
(B)



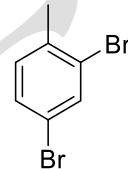
(C)



(D)

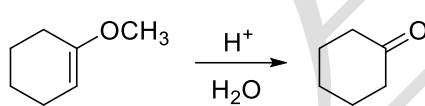


(E)

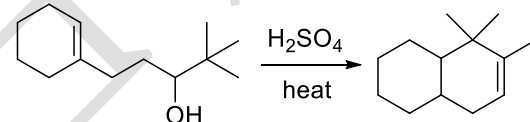


50. 下列各反應中所預期的主要產物何者**錯誤**？

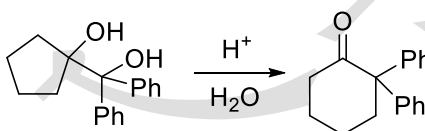
(A)



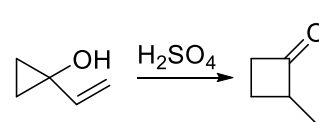
(B)



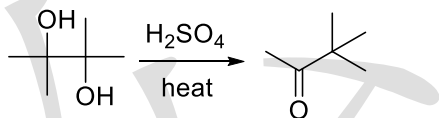
(C)



(D)



(E)



# 中國醫藥大學109學年度 學士後中醫學系入學招生考試 生物學 試題

**考試開始鈴響前，不得翻閱本試題！**

★考試開始鈴響前，考生請注意：

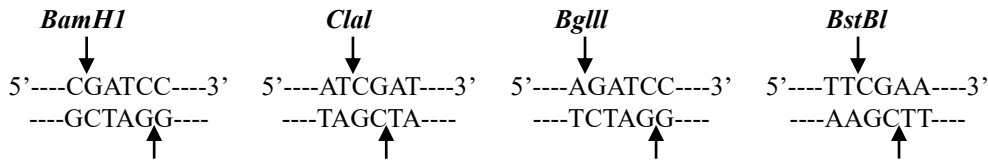
- 一、不得將智慧型手錶及運動手環等穿戴式電子裝置攜入試場，違者扣減其該科成績五分。
- 二、請確認手機、電子計算機、手提袋、背包及飲料等，一律置於試場外之臨時置物區。  
手錶的鬧鈴功能必須關閉。
- 三、就座後，不可擅自離開座位。考試開始鈴響前，不得書寫、劃記、翻閱試題本或作答。
- 四、坐定後，雙手離開桌面，檢查並確認座位標籤、電腦答案卡之准考證號碼是否相同？
- 五、請確認抽屜中、桌椅下、座位旁均無其他非必要用品。如有任何問題請立即舉手反映。

★作答說明：

- 一、本試題（含封面）共9頁，如有缺頁或毀損，應立即舉手請監試人員補發。
- 二、選擇題答案請依題號順序劃記於電腦答案卡，在本試題紙上作答者不予計分；電腦答案卡限用2B鉛筆劃記，若未按規定劃記，致電腦無法讀取者，考生自行負責。
- 三、選擇題為單選題，共50題，每題2分，共計100分，請選擇最合適的答案。
- 四、本試題必須與電腦答案卡一併繳回，不得攜出試場。

# 中國醫藥大學 109 學年度學士後中醫學系入學招生考試 生物學 試題

1. 四種限制酶(restriction enzyme) *Bam*HI, *Bgl*II, *Cl*al,及 *Bst*BI 的切割位如下：



小鼠的染色體 DNA 中，某一段基因的單股序列為：



則哪幾種限制酶可在該段染色體 DNA，切割出黏狀末端(sticky ends)?

- (A) *Bam*HI 和 *Bgl*II                      (B) *Bst*BI 和 *Cl*al                      (C) *Bam*HI 和 *Cl*al  
(D) *Bgl*II 和 *Cl*al                      (E) *Bgl*II 和 *Bst*BI

2. 下列細胞內 G 蛋白質(G protein)及其相關訊息傳遞的敘述，何者正確？

注意：只需考慮大 G protein (trimeric G protein)

甲、有些 G 蛋白質的  $\alpha$  次單元( $G\alpha$ )可抑制腺苷環化酶(adenyl cyclase)

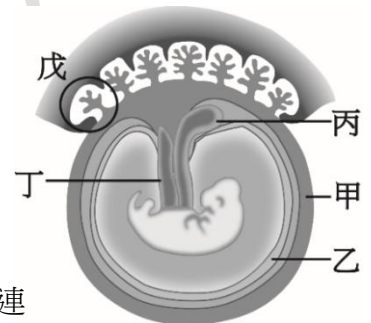
乙、G 蛋白質中只有  $G\alpha$  可調控離子通道的開關

丙、有些離子通道可直接受到 cGMP 或 cAMP 的調控而開啟

丁、動情素也可與 G-protein 偶合的受體(G protein coupling receptor)結合

- (A) 只有甲、乙                      (B) 只有乙、丙                      (C) 只有丙、丁  
(D) 只有甲、丙、丁                      (E) 只有甲、乙、丙

3. 右圖為哺乳類動物的胚及胚外膜(extra-embryonic membrane)構造的示意圖，「甲」~「戊」為五個不同的構造，則下列有關其構造名稱或功能之描述，何者正確？



(A) 甲是羊膜(amnion)，位於最外層

(B) 乙是絨膜(chorion)，與胚最接近為物理性之屏障

(C) 丙內富含卵黃，為胎盤發育前胚胎營養之主要來源

(D) 丁為尿膜(allantois)是胚外膜最早形成的構造，與泌尿道相連

(E) 戊包括來自母體和胚胎的構造

4. 下列有關  $C_3$  植物、 $C_4$  植物、與 CAM 植物葉片之光合作用的敘述，何者錯誤？

(A)  $C_3$  植物固定  $CO_2$  的酵素僅存在於葉綠體中

(B) 所有的植物之卡爾循環(Calvin cycle)僅在葉綠體中進行

(C)  $C_3$  植物與  $C_4$  植物的維管束鞘細胞的葉綠體中均可進行卡爾循環

(D)  $C_4$  植物與 CAM 植物光合固碳反應的產物有 3C 分子，也有 4C 分子

(E)  $C_3$  植物與  $C_4$  植物在白天進行卡爾循環，CAM 植物在晚上進行卡爾循環

5. 下列有關動物門及其特徵的描述，何者錯誤？

(A) 櫛板動物門(Ctenophora)—輻射對稱、具櫛板(ciliary combs)

(B) 線蟲動物門(Nematoda)—輻射對稱、假體腔動物

(C) 刺胞動物門(Cnidaria)—輻射對稱、水螅體及水母體兩種體型

(D) 扁形動物門(Platyhelminthes)—兩側對稱、消化循環腔

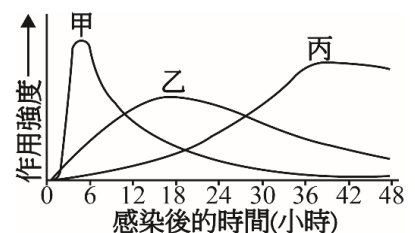
(E) 棘皮動物門(Echinodermata)—兩側或輻射對稱，具有體腔



# 中國醫藥大學 109 學年度學士後中醫學系入學招生考試

## 生物學 試題

6. 請將下列植物，依其相互包含程度，由包容最大到最小的排列次序，何者正確？  
甲、木賊(horsetails)                          乙、有胚植物(embryophytes)  
丙、維管束植物(tracheophytes)                  丁、無種子維管束植物(seedless vascular plants)
- (A) 甲>乙>丙>丁                          (B) 乙>丙>丁>甲                          (C) 丙>丁>甲>乙  
(D) 丁>甲>乙>丙                          (E) 乙>丙>甲>丁
7. 下列有關藻礁與珊瑚礁的敘述，何者**錯誤**？  
(A) 東沙珊瑚礁屬於環礁(atoll)                          (B) 墾丁南灣珊瑚礁屬於裙礁(fringing reef)  
(C) 珊瑚礁的累積速度較藻礁快                          (D) 固定的底質為造礁的首要條件  
(E) 珊瑚礁的主要造礁生物為石珊瑚，軟珊瑚對造礁並無貢獻
8. 地球生命的演化過程中，請問下列事件發生的先後次序，何者正確？  
甲、多細胞真核生物的起源(original of multicellular eukaryotes)  
乙、粒線體的起源(original of mitochondria)  
丙、葉綠體的起源(original of chloroplasts)  
丁、藍綠藻的起源(original of cyanobacteria)  
戊、藻菌共生的起源(original of fungal-plant symbioses)
- (A) 丁、乙、丙、甲、戊                          (B) 丁、乙、丙、戊、甲                          (C) 丁、乙、甲、丙、戊  
(D) 丁、丙、乙、甲、戊                          (E) 丁、丙、乙、戊、甲
9. 就構造與起源而言，請問東港大鵬灣是屬於下列哪一類型的河口？  
(A) 峽灣                          (B) 溺河谷                          (C) 沙洲河口                          (D) 構造河口                          (E) 河岸平原河口
10. 下方為小方體檢時，呼吸功能檢測的部分數值；試依下方數值計算小方的肺泡通氣量(alveolar ventilation volume)為何？  
潮氣容積(tidal volume) : 500 mL；呼吸頻率(respiratory rate) : 12 次/分鐘。  
肺總容積(total lung capacity) : 7.0 L；肺活量(vital capacity) : 4.8 L。  
解剖性無效腔(anatomic dead space) : 150 mL。  
(A) 72.0 L/min                          (B) 6.0 L/min                          (C) 4.2 L/min                          (D) 1.8 L/min                          (E) 0.35 L/min
11. 下列有關動物神經系統構造的敘述，何者**錯誤**？  
(A) 節肢動物(Arthropods)具有腦(brain)及神經索(nerve cord)  
(B) 水母(Medusae)具有神經網(nerve net)及神經環(nerve ring)  
(C) 頭足綱動物(Cephalopods)具有腦、小腦(cerebellum)及背根神經節(dorsal root ganglion)  
(D) 扁形動物(Platyhelminthes)具有神經節(ganglion)  
(E) 刺胞動物(Cnidarians)具有神經網
12. 右圖為發炎時，其中三種免疫細胞到達發炎部位的時間及作用強度示意圖，則下列選項中，圖中甲~丙與細胞種類(a, b, c)的配對，何者正確？〔a-嗜中性球(neutrophils), b-單核球(monocytes), c-淋巴球(lymphocytes)〕



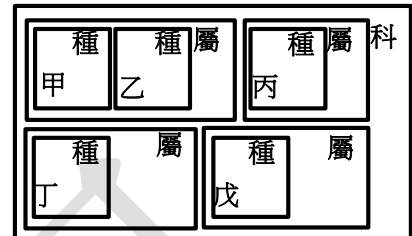
# 中國醫藥大學 109 學年度學士後中醫學系入學招生考試 生物學 試題

13. 臺灣東北角海域的石花菜可製成洋菜，請問它是屬於哪一類的藻類？

- (A) 綠藻(Chlorophyta)      (B) 紅藻(Rhodophyta)      (C) 褐藻(Phaeophyta)  
(D) 裸藻(Euglenaceae)      (E) 藍綠藻(Cyanobacteria)

14. 右圖為甲~戊五種動物的分類階層關係，下列有關牠們分類階層關係的敘述，何者**錯誤**？

- (A) 甲和丙是同科關係  
(B) 丙和丁是同科關係  
(C) 甲和乙是同科關係  
(D) 丁和戊的關係有五個分類階層是一樣的  
(E) 乙和丙的關係有六個分類階層是一樣的



15. 菌根(mycorrhizae)主要以何種方式加強植物的營養？

- (A) 刺激根毛的發育      (B) 轉換大氣中的氮為氨  
(C) 使根部能寄生於鄰近其它種的植物      (D) 透過真菌菌絲吸收水分和礦物質  
(E) 提供糖分給根部細胞，因為根細胞沒有葉綠體

16. 下列我國國家公園中，哪一個最晚設立？

- (A) 台江國家公園      (B) 金門國家公園      (C) 東沙環礁國家公園  
(D) 墾丁國家公園      (E) 澎湖南方四島國家公園

17. 小雯為準備生物科考試，製作有關糖解作用(glycolysis)與檸檬酸循環(citric acid cycle)的比較表如下，表中內容，何者**錯誤**？

項目	比較內容	糖解作用	檸檬酸循環
(A)	發生在何種生物	真核及原核生物	真核生物
(B)	發生的部位	細胞質	粒腺體基質
(C)	有氧或無氧呼吸	有氧、無氧呼吸均可	無氧呼吸
(D)	啟始作用物	葡萄糖	Acetyl-coA
(E)	產物	丙酮酸、ATP、CO <sub>2</sub>	NADH <sub>2</sub> 、FADH <sub>2</sub> 、ATP

18. 苯丙酮尿症(phenylketonuria)是一種由隱性等位基因所引起的遺傳疾病。假如育有三名子女的夫妻，夫妻皆為帶因者(carriers)，則下列各種情況的或然率，何者正確？

- 甲、三個小孩都是正常表型的或然率是 27/64  
乙、三個小孩都患病的或然率是 1/64  
丙、三個小孩中至少有一個患病的或然率是 37/64  
丁、至少一個小孩的表型正常的或然率是 27/64  
戊、全家中至少有三個帶因者的或然率是 27/64  
(A) 甲、乙、丙      (B) 甲、乙、丁      (C) 甲、乙、戊  
(D) 乙、丙、丁      (E) 乙、丙、戊

19. 下列有關臺灣紅樹林的敘述，何者**錯誤**？

- (A) 紅茄苳是臺灣現生紅樹林植物      (B) 紅樹林通常生長在河海交會處  
(C) 水筆仔是淡水河紅樹林主要林種      (D) 五梨跤和欖李主要分布於臺灣南部  
(E) 紅樹林具有淨化水質、緩流消浪的功用

中國醫藥大學 109 學年度學士後中醫學系入學招生考試  
生物學 試題

20. 試排列靈長類(primates)、脊索動物(chordates)、哺乳動物(mammals)、脊椎動物(vertebrates)、有羊膜類(amniotes)、有頷動物(gnathostomes)等的演化支，由包容最大到最小的排列次序，何者正確？
- (A) 脊索動物>脊椎動物>有羊膜類>有頷動物>哺乳類>靈長類  
(B) 脊索動物>脊椎動物>有頷動物>有羊膜類>哺乳類>靈長類  
(C) 脊索動物>脊椎動物>有頷動物>哺乳類>有羊膜類>靈長類  
(D) 脊椎動物>脊索動物>有羊膜類>有頷動物>哺乳類>靈長類  
(E) 脊椎動物>脊索動物>有頷動物>哺乳類>有羊膜類>靈長類
21. 假如將腎上腺素(epinephrine)、甲狀腺素(thyroid hormone)、升糖素(glucagon)、胰島素(insulin)、醛固酮(aldosterone)、糖皮質素(glucocorticoids)和雄性素(androgens)等進行歸類，其中醛固酮、糖皮質素和雄性素被歸為同一類，則下列有關其據以歸類的原因，何者正確？
- 甲、是否為蛋白質類的激素  
乙、受體是否位在細胞質或細胞核內  
丙、是否會調控體內血糖的濃度  
丁、是否在腎上腺皮質所製造及分泌  
戊、是否為固醇類的激素
- (A) 甲、乙 (B) 乙、丙 (C) 乙、丁、戊 (D) 丁、戊 (E) 乙、戊
22. 植物甲的染色體數目  $2n=12$ ，植物乙則是  $2n=16$ 。有一新種丙為異源多倍體(allopolyploid)，係由植物甲與乙雜交而來，其染色體數目  $2n=28$ ；植物丙最可能由下列哪種過程形成種化？
- (A) 適應輻射(adaptive radiation) (B) 異域種化(allopatric speciation)  
(C) 同域種化(sympatric speciation) (D) 種系發生種化(anagenic speciation)  
(E) 因性擇(sexual selection)而產生的種化
23. 養雞場會造成氮與磷的污染，當其排遺注入沿海常造成藻類大量生長，但只偵測到高濃度的氮而磷濃度則非常低。以此水樣進行三組實驗，分別為添加磷組、添加氮組、和對照組並進行培養；結果添加磷組的藻類大量生長，添加氮組與對照組的藻類生長狀況相似且藻類量少。若不考慮其它因素，根據上述結果，下列哪一項推測較合理？
- (A) 氮是藻類生長的限制因子 (B) 水中高濃度的氮可控制藻類的生長  
(C) 在水中加入磷可降低優養化的現象 (D) 在水中加入氮可能形成優養化的現象  
(E) 減少水中磷的含量可能降低藻類的生物量
24. 下列哪項機制對於維持族群內個體間的性狀多型性(phenotypic polymorphism)，助益最小？
- (A) 族群的基因多樣性高  
(B) 族群內個體間資源競爭激烈  
(C) 環境中有許多不同的棲地類型與資源  
(D) 擁有族群中較常見性狀的個體，獲得較多交配機會  
(E) 擁有族群中較少見性狀的個體，比較不容易被掠食者發現
25. 下列「甲」~「丁」有關維生素(vitamins)缺乏及所引發疾病的配對，何者正確？
- 甲、缺乏維生素 A：夜盲症  
乙、缺乏維生素 B<sub>12</sub>：貧血  
丙、缺乏維生素 C：壞血病  
丁、缺乏維生素 K：神經萎縮
- (A) 只有甲、乙 (B) 只有甲、丙 (C) 只有甲、乙、丙  
(D) 只有乙、丙、丁 (E) 甲、乙、丙、丁

中國醫藥大學 109 學年度學士後中醫學系入學招生考試  
生物學 試題

26. 下列有關海水(洋)特性的敘述，何者錯誤？

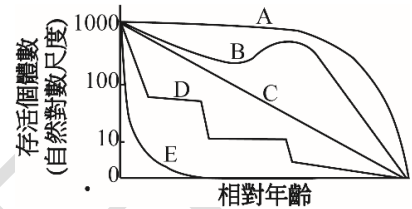
- (A) 大洋底層海水的溶氧量最低 (B) 可見光中以藍光在海水的穿透度最大  
(C) 海水中陽離子主要自岩石溶解而來 (D) 海水壓力每下降 10 公尺增加一大氣壓  
(E) 海水中陰離子主要源自火山活動的噴發

27. 目前全球的人口數約接近多少？

- (A) 60 億 (B) 70 億 (C) 80 億 (D) 90 億 (E) 100 億

28. 右圖為五類型(A~E)生物的生存曲線，何者最可能為會蛻殼(molt)海洋甲殼類的生存曲線？

- (A) A (B) B (C) C  
(D) D (E) E



29. 下列生態系中，何者平均每年每平方公尺的固碳量(primary productivity; g C/m<sup>2</sup>/yr)最高？

- (A) 鹹沼澤(salt marsh) (B) 海草床(seagrass bed) (C) 紅樹林(mangrove)  
(D) 珊瑚礁(coral reef) (E) 溫帶雨林(temperate rainforest)

30. 下表中有關「甲」~「丁」植物激素及其功能的敘述，何者正確？

代號	植物激素名稱	相關功能
甲	吉貝素	促進莖部延長、種子萌發
乙	細胞分裂素	會延遲葉片老化
丙	乙烯	誘發植物的三相反應(triple response)
丁	離層素(酸)	促進細胞分裂素的合成

- (A) 甲、乙、丙 (B) 甲、乙、丁 (C) 甲、丙、丁  
(D) 乙、丙、丁 (E) 甲、乙、丙、丁

31. 某長日照植物的臨界夜長為 9 小時，則下列「甲」~「丁」為此長日照植物，經不同光照週期處理後，植物是否開花的敘述，何者正確？

- 甲、光照 14 小時 → 黑暗 10 小時 (會開花)  
乙、光照 16 小時 → 黑暗 8 小時 (不會開花)  
丙、光照 4 小時 → 黑暗 8 小時 → 光照 4 小時 → 黑暗 8 小時 (會開花)  
丁、光照 9 小時 → 黑暗 2 小時 → 光照 3 小時 → 黑暗 10 小時 (不會開花)  
(A) 甲、乙 (B) 乙、丙 (C) 丙、丁 (D) 甲、丁 (E) 乙、丁

32. 下列有關「專一性免疫反應」及「非專一性免疫反應」的敘述，何者正確？

- 甲、受到病毒感染時，干擾素的釋出及其作用，為「非專一性免疫反應」  
乙、發炎反應時，肥大細胞釋出組織胺造成血管通透性改變，為「非專一性免疫反應」  
丙、B 細胞的免疫反應，源自於輔助性 T 細胞，而非抗原，為「專一性免疫反應」  
丁、B 細胞藉由產生抗體以分解抗原，為「專一性免疫反應」  
戊、輔助性 T 細胞不參與胞殺性 T 細胞之活化，為「專一性免疫反應」  
(A) 甲、乙 (B) 甲、乙、丙 (C) 甲、乙、丁  
(D) 甲、乙、戊 (E) 甲、乙、丁、戊

# 中國醫藥大學 109 學年度學士後中醫學系入學招生考試 生物學 試題

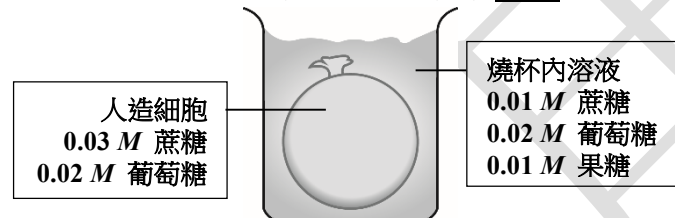
33. 有絲分裂(mitosis)與減數分裂(meiosis)的比較，何者**錯誤**？

- (A) 兩者皆有二分體出現
- (B) 兩者核酸的複製皆發生於 S 期
- (C) 正常狀況下兩者皆有遺傳再組合的現象發生
- (D) 僅減數分裂會發生聯會、同源染色體互換等現象，有絲分裂則無
- (E) 有絲分裂產生子細胞數目為減數分裂的一半，但染色體套數為減數分裂的兩倍

34. 台灣沿海最大的潮差最常出現在下列哪一港口？

- (A) 台中港      (B) 台北港      (C) 安平港      (D) 基隆港      (E) 高雄港

35. 有一內含水溶液的人造細胞，其外圍由選擇性通透膜包覆。將其置於裝有溶液的燒杯內，人造細胞與燒杯內溶液的溶質濃度分別如下圖左、右所示。此選擇性通透膜對水及單醣具有通透性，但對雙醣則完全不通透。下列敘述，何者**錯誤**？



- (A) 果糖將會淨擴散進入人造細胞
- (B) 葡萄糖將會淨擴散離開人造細胞
- (C) 對人造細胞而言，此環境是低張溶液
- (D) 人造細胞放入燒杯後會更形膨脹
- (E) 當平衡時，人造細胞內、外蔗糖濃度為 0.005 M

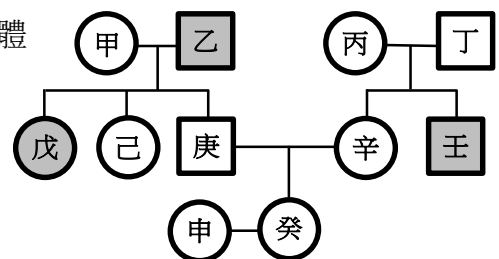
36. 互換(crossing over)通常發生於下列哪些染色體節段之間？

- (A) 非同源染色體之姊妹染色分體(sister chromatids)之間
- (B) 同一條染色體的姊妹染色分體(sister chromatids)之間
- (C) 體染色體(autosome)與性染色體(sex chromosome)之間
- (D) 基因體(genome)的非同源基因座(nonhomologous loci)之間
- (E) 同源染色體之非姊妹染色分體(nonsister chromatids)之間

37. 下列生化分析方法，哪些可用於評估蛋白質的表現量？

- 甲、南方墨漬法 (Southern blot)      乙、西方墨漬法 (Western blot)
  - 丙、北方墨漬法 (Northern blot)      丁、原位雜交法 (*in situ* hybridization)
  - 戊、即時聚合酶鏈式反應(Real-time polymerase chain reaction)
- (A) 甲、乙、丁      (B) 乙、丙、丁      (C) 乙、丙、戊
  - (D) 乙、丙、丁、戊      (E) 甲、丙、丁、戊

38. 某單基因遺傳疾病的致病基因為隱性，且位於 X 染色體上。右圖為某家族的譜系圖，圓形(○)代表女性，方形(□)代表男性；白色代表健康的家族成員；灰色代表病患。在不考慮新增突變的情況下，此家族成員中不能確定是否帶有致病基因的成員共有幾位？



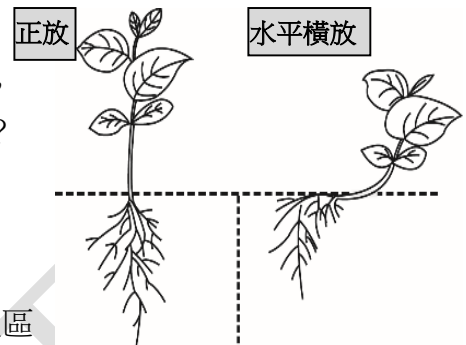
- (A) 0 位      (B) 1 位      (C) 2 位      (D) 3 位      (E) 4 位

# 中國醫藥大學 109 學年度學士後中醫學系入學招生考試 生物學 試題

39. 下列有關鈣離子在動物體內之功能，何者**錯誤**？

- (A) 為凝血因子之一 (B) 骨骼肌及心肌的收縮  
(C) 活化蛋白質激酶 C (protein kinase C) (D) 神經傳遞素(neurotransmitter)的釋放  
(E) 可直接結合細胞膜上的受體及轉錄因子，以調控基因的表現

40. 相同品系的兩株植株，分別被以「正放」及「水平橫放」兩種方式栽種；經一段時間後，其生長情形如右圖，則下列有關植物生長過程中向性反應的敘述，何者**正確**？



- (A) 該種向性反應需要生長素(IAA)的參與  
(B) 圖中根部不會因水平橫放呈現向性反應  
(C) 圖中所呈現的植物向性反應，只發生在根部  
(D) 根部感應地心引力的構造位於「根冠」上方的分生區  
(E) 植株在剛開始水平橫放時，其根部下側(近地側)的生長素含量低於其上側(離地側)

41. 下列有關動物排泄構造、排泄物和排放方式的敘述，何者**錯誤**？

- (A) 鳥類排泄之含氮廢物主要是尿酸，由泄殖腔排出  
(B) 蝗蟲的排泄構造為馬氏小管，但含氮廢物尿酸由肛門排出  
(C) 渦蟲的原腎管可用於排泄含氮廢物及協助體內鹽類調節  
(D) 魚類的泌尿系統由後腎、後腎管、膀胱和輸出孔等器官組成  
(E) 陸龜的排泄構造為腎臟，但無法形成較體液更為濃縮的尿液

42. 下列有關動物循環系統的分類、構造或功能的敘述，何者**正確**？

- (A) 環節動物(annelida)具有開放式循環系統以運送血液  
(B) 節肢動物(arthropoda)具有開放式循環系統以運送血淋巴  
(C) 扁形動物(platyhelminthes)具有閉鎖式循環系統以運送氧氣及營養素  
(D) 鳥類具有閉鎖式循環系統，與爬蟲類同樣為三腔室，但具有完整的中隔  
(E) 兩生類(amphibian)具有開放式循環系統，其肺循環及體循環的分離不完全

43. 關鍵掠食者(keystone predator)常能維持一個群聚的物種多樣性(species diversity)，其主要原因為何？

- (A) 完全排除群聚內其它掠食者 (B) 允許群聚內其它掠食者的捕食  
(C) 捕食群聚內的優勢物種 (D) 捕食群聚內其它掠食者  
(E) 捕食群聚內數量較少的物種

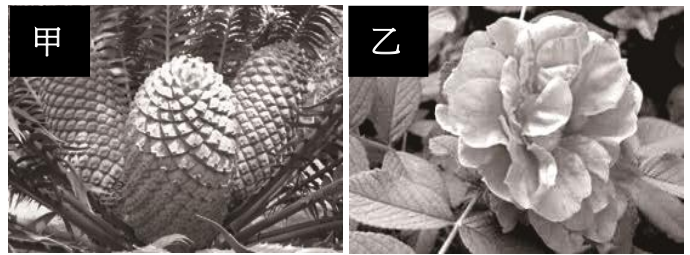
44. 下表為植物的厚壁細胞(sclerenchyma)、薄壁細胞(parenchyma)及厚角細胞(collenchyma)之比較，何者**正確**？

選項	比較項目	厚壁細胞	薄壁細胞	厚角細胞
(A)	是否具有初生細胞壁(primary wall)	是	是	否
(B)	於成熟時是否為活細胞	否	是	是
(C)	細胞壁是否具有纖維素	是	否	是
(D)	細胞壁是否具有半纖維素	否	是	否
(E)	是否具有次生細胞壁(secondary wall)	否	是	是

# 中國醫藥大學 109 學年度學士後中醫學系入學招生考試 生物學 試題

45. 右圖「甲」和「乙」是兩類植物的花或種子的照片，則下表有關兩者構造之比較，何者正確？

選項	比較項目	甲植物	乙植物
(A)	導管與篩管	無	有
(B)	異形孢子	有	無
(C)	子葉	無	無
(D)	花粉	無	有
(E)	胚囊	有	有



46. 生物間的共生(mutualism)有多種類型，下列哪種共生類似於地衣中藻類和真菌的共生關係？

甲、海洋魚類與其清潔蝦      乙、顯花植物與其傳粉昆蟲      丙、珊瑚與其共生藻

丁、豆科植物與其根瘤菌      戊、白蟻與其腸道內的共生鞭毛蟲

(A) 甲、乙、丙

(B) 乙、丙、丁

(C) 丙、丁、戊

(D) 甲、丁、戊

(E) 乙、丁、戊

47. 右圖為利用高爾基染色法(Golgi stain)，針對人體中某種細胞的切片染色圖，則下列何者與圖中的細胞源自相同的胚層？

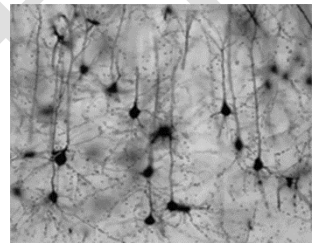
(A) 真皮

(B) 肝細胞

(C) 角膜細胞

(D) 小腸絨毛

(E) 心肌細胞



48. 有一 X 疾病是源自單基因異常，且為體染色體隱性遺傳之神經退化性疾病，患者將因代謝異常而造成神經傷害。假如 X 疾病在甲國的盛行率為 1/40000，試以哈溫氏公式(Hardy-Weinberg equation)估算甲國 X 疾病帶因者(異型合子)占總人口數之百分比？

(A) 0.995%

(B) 0.5%

(C) 0.095%

(D) 0.05%

(E) 0.0095 ~ 0.05%

49. 右圖為木本植物頂芽構造的示意圖，圖中標記 Y 的組織，與植物體的生長有關，該種組織亦會出現在植物體的其他部位，則下列有關 Y 組織的敘述，何者正確？

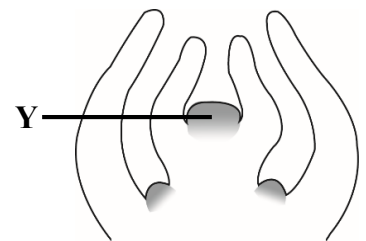
甲、由薄壁細胞所組成

乙、其分裂後的細胞通常已不具分裂能力

丙、多年的成熟枝條尖端，通常無法在頂端觀察到 Y 組織

丁、位於莖之節間兩端的 Y 組織，通常為已分化的組織

戊、木本植物通常可同時具有頂端、初生、與次生的 Y 組織



(A) 只有甲、乙、丙

(B) 只有乙、丙、丁

(C) 只有丙、丁、戊

(D) 只有甲、丁、戊

(E) 只有乙、丁、戊

50. DNA 分子之鳥糞嘌呤(guanine)上的胺基(amino group)有時會自發性地丟失，而形成一種罕見的鹼基—次黃嘌呤(hypoxanthine)。細胞可利用下列哪一組分子修補此一損傷？

(A) 端粒酶(telomerase)、解旋酶(helicase)、單股結合蛋白(single-strand binding protein)

(B) 核酸酶(nuclease)、DNA 聚合酶(DNA polymerase)、DNA 黏合酶(DNA ligase)

(C) 端粒酶、導引酶(primase)、DNA 聚合酶

(D) DNA 黏合酶、導引酶、解旋酶

(E) 核酸酶、端粒酶、導引酶