

108年第二次專門職業及技術人員高等考試醫師考試分階段考試(第二階段考試)

代 號：1302

類科名稱：醫師(二)

科目名稱：醫學(三) (包括內科、家庭醫學科等科目及其相關臨床實例與醫學倫理)

考試時間：2小時

座號：_____

※本科目測驗試題為單一選擇題，請就各選項中選出一個正確或最適當的答案，複選作答者，該題不予計分!

※注意：本試題禁止使用電子計算器

1. 一位下肢水腫合併腹水的病人，血清中白蛋白 (albumin) 為3.0 g/dL，腹水中的白蛋白 (ascitic albumin) 及蛋白質總量 (ascitic protein) 分別為1.2及2.8 g/dL，下列何項診斷最不可能？
 - A. hepatic vein thrombosis, early stage
 - B. heart failure
 - C. liver cirrhosis
 - D. hepatic sinusoidal obstruction syndrome
2. 下列那一種藥物或狀況最不可能造成呼吸性鹼中毒？
 - A. 水楊酸鹽 (salicylates)
 - B. 高山
 - C. 懷孕
 - D. 嗎啡 (morphine)
3. 有關心導管檢查中各種壓力測量數據的敘述，下列何者正確？
 - A. 正常平均 (mean) 肺動脈壓力為30~40 mmHg
 - B. 緊縮性 (constrictive) 心外膜炎跟限制性 (restrictive) 心肌病變不同，其右心室舒張末壓應小於右心室收縮壓之1/3
 - C. 肺微血管楔壓 (wedge pressure) 在二尖瓣狹窄病人，可間接代表左心室舒張末壓
 - D. 欲計算得到體循環血管阻力 (systemic vascular resistance)，需測得心輸出量、平均主動脈壓及平均右心房壓
4. 有關心電圖PR間距 (PR interval)，最不可能代表下列心跳週期的那一部分？
 - A. 心房去極化 (atrial depolarization)
 - B. 心房再極化 (atrial repolarization)
 - C. 房室間細胞延遲 (atrioventricular delay)
 - D. 心室去極化 (ventricular depolarization)
5. 一位70歲女性患有糖尿病外，無其它病史，半夜突然胸痛、冒汗、想吐，送至急診時血壓137/79 mmHg，脈搏73次/分，呼吸18次/分，心電圖如下所示，緊急心導管檢查發現心肌梗塞，最可能是那一條冠狀動脈血管堵塞？



- A. 左主幹
 B. 左前降支
 C. 左迴旋支
 D. 右冠狀動脈
6. 以下何項特徵最可以區分心包膜填塞 (cardiac tamponade) 與限制性心包膜炎 (constrictive pericarditis) ?
- A. 奇脈 (pulsus paradoxus)
 B. Kussmaul's sign
 C. 第三心音 (third heart sound)
 D. 頸靜脈壓力波型呈現顯著的X波下降 (prominent x descent)
7. 一位60歲男性最近數月出現漸進性喘及活動後胸悶情形，至心臟內科門診求診。經過一系列檢查後，發現有擴張性心肌症合併心衰竭。以下何者錯誤？
- A. 可能原因有很多種，包括感染、毒物、代謝性疾病或家族遺傳性
 B. 心臟超音波可見擴張左心室以及心臟收縮功能減弱
 C. 若病患合併有左束枝傳導阻斷 (left bundle branch block)，給予心臟再同步化節律器 (cardiac resynchronization pacing) 置放後可改善心臟收縮功能
 D. 藥物治療無法讓心臟收縮功能改善
8. 在測量血壓時，由近心端往周邊的方向逐次測量，下列敘述何者正確？
- A. 收縮壓上升，舒張壓降低
 B. 收縮壓上升，舒張壓上升
 C. 收縮壓不變，舒張壓降低
 D. 收縮壓上升，舒張壓不變
9. 有關pulsus alternans之敘述，下列何者正確？
- A. 一般而言，皆與心電圖記錄的electrical alternans同時出現
 B. 在嚴重左心衰竭病人身上出現時，代表心臟收縮力每次心跳之間有差異

- C.常出現在清晨時
- D.常出現在肺高壓合併右心衰竭的病人
- 10.下列何者不是肥厚型心肌病變的心因性猝死主要預測因子？
- A.病患有猝死的家族病史
- B.病患左心室超音波顯示有異常的肥厚 $>30\text{ mm}$
- C.年輕病患在運動達到最高量過程時，血壓上升
- D.病患24小時心電圖顯示有自發性，但出現時間 <30 秒的心室頻脈（spontaneous nonsustained ventricular tachycardia）
- 11.有關肺栓塞（pulmonary embolism）的藥物治療，下列何者正確？
- A.常見的症狀與表徵包括：胸痛，心搏過速，頸靜脈怒張，臨床檢查評估P2會變得較小聲
- B.這些病患很容易再發，針劑與口服抗凝血劑使用至少3年的療程
- C.萬一治療過程中，肺部電腦斷層仍然有大量血塊（massive pulmonary embolism），可以考慮靜脈注射溶血劑（thrombolytic therapy），或是使用導管就近注射溶血劑，為求有效，tissue plasminogen activator建議給與 100 mg ，與周邊給藥的劑量相同
- D.臨床試驗發現，一些新型口服抗凝血藥物（例如：rivaroxaban，dabigatran，apixaban）效果不亞於warfarin，但出血事件較為減少
- 12.下列有關HDV的描述，何者錯誤？
- A.HDV可以與HBV急性共同感染（coinfection），或是重覆感染（superinfection）於HBV帶原者
- B.重覆感染HDV，對原本慢性HBV帶原者有不好的影響，可能促使肝臟疾病快速惡化或造成猛爆性肝衰竭
- C.HDV與HBV急性共同感染之後演變成慢性D型肝炎的機會較低
- D.interferon（或pegylated interferon）是目前唯一被證實有效治療HDV的藥物，根治率極高（ $>80\%$ ）且不容易復發
- 13.有關自體免疫性肝炎（autoimmune hepatitis, AIH）之診斷與治療，根據International Autoimmune Hepatitis Group的評分建議，以下何者錯誤？
- A.診斷自體免疫性肝炎之前需要先排除常見肝臟疾病，包括病毒性肝炎
- B.患者對免疫抑制療法的效果是診斷自體免疫性肝炎的評分項目之一
- C.antinuclear antibody（ANA）是最重要常見的免疫學指標
- D.遺傳背景方面，AIH的發生與HLA-A2和DR6有相關
- 14.下列有關E型肝炎之敘述，何者錯誤？
- A.E型肝炎病毒主要是經口糞途徑傳染，潛伏期約24週
- B.感染急性E型肝炎患者，大多數預後良好，極少數患者感染後可能併發猛爆性肝衰竭（fulminant hepatic failure）
- C.E型肝炎病毒IgM抗體（IgM anti-HEV）為診斷急性E型肝炎的血清標記
- D.感染急性E型肝炎之患者會完全痊癒，只有少數免疫功能嚴重受損之患者會演變成慢性E型肝炎
- 15.有關遺傳學與基因檢測在肝臟疾病的研究，下列敘述何者錯誤？
- A.在肝臟酒精代謝方面，酒精氧化代謝成乙醛（acetaldehyde）後，藉由乙醛脫氫酶（aldehyde dehydrogenase）氧化成乙酸（acetate）。當乙醛脫氫酶有基因突變時會造成乙醛堆積而發生症狀（包括臉潮

紅)，最常見突變點發生在*ALDH2*基因

B.在自體免疫性肝炎（autoimmune hepatitis）方面，遺傳背景與HLA-B1, -B8, -DR3和-DR4有相關

C.在遺傳性鐵質沉著症（hereditary hemochromatosis）方面，以*HFE*基因相關C282Y與H63D突變最常見

D.在威爾森症（Wilson's disease）方面，最常見突變點發生在*ATP7B*基因，且只有一種突變會發生

16.下列解讀B型肝炎血清標誌之敘述，何者錯誤？

A.IgM anti-HBc可以用來分辨急性或慢性B型肝炎

B.rheumatoid factor（RF）high titer時，IgM anti-HBc有假陽性的可能

C.慢性B型肝炎急性發作（acute reactivation of chronic hepatitis B）時，IgM anti-HBc可以出現陽性反應

D.antinuclear antibody（ANA）high titer時，IgM anti-HBc有假陽性的可能

17.肝硬化會導致肝門靜脈高壓（portal hypertension），以下那種情況與肝門靜脈高壓的相關性較低？

A.肝性腦病變（hepatic encephalopathy）

B.食道靜脈曲張（esophageal varices）

C.脾腫大併脾臟機能亢進（splenomegaly and hypersplenism）

D.腹水（ascites）

18.關於大腸直腸癌之描述何者正確？

A.大腸直腸癌治療後如有復發，多半集中在前四年，因此五年存活率極具參考價值

B.T3N0M0屬於第三期

C.T1N1M0屬於第二期

D.肺部是大腸直腸癌最容易轉移的內臟器官

19.下列關於大腸激躁症（irritable bowel syndrome）的敘述，何者正確？

A.嚴重大腸激躁症，與腸道生理的相關性較強，與精神方面的異常關聯性較小

B.大腸激躁症的盛行率男性為女性的2~3倍

C.某些抗生素如rifaximin對於部分大腸激躁症病患會有效

D.抗憂鬱藥物（antidepressant drugs）對於大腸激躁症是無幫助的

20.下列關於消化道內視鏡處置之敘述，何者正確？

A.如果病人解大量鮮血便（hematochezia），必為下消化道的大量出血，要緊急安排大腸鏡

B.施行內視鏡前，假如有服用低劑量阿斯匹靈則必須先停藥一週

C.所有黃疸病患都是施行逆行性膽胰鏡（endoscopic retrograde cholangiopancreatography, ERCP）的適應症

D.消化道早期表淺癌，逐漸有以內視鏡切除（endoscopic or endoluminal resection）之趨勢

21.下列何種疾病不適合使用arginine vasopressin（AVP）拮抗劑（vaptans）？

A.抗利尿激素不適當分泌症候群（SIADH）

B.高體液低鈉血症（hypervolemic hyponatremia）

C.小細胞肺癌合併之低鈉血症

D.尿崩症（diabetes insipidus）

22.56歲男性糖尿病人因胸部不適至急診，初步檢查血中creatinine 2.0 mg/dL、 K^+ 5.8 mEq/L、 Na^+ 139 mEq/L、 Cl^- 116 mEq/L、 HCO_3^- 18 mEq/L、osmolality 290 mOsm/kg· H_2O 、尿中creatinine 12 mg/dL、 K 9.6 mEq/dL、osmolality 580 mOsm/kg· H_2O ，病人最可能的診斷是：

- A.第二型腎小管酸血症 (type 2 renal tubular acidosis)
- B.metformin引發酸血症 (metformin related acidosis)
- C.低腎素低醛固酮血症 (hyporeninemic hypoaldosteronism)
- D.糖尿病酮酸血症 (diabetic ketoacidosis)
- 23.一名30歲女性，近2個月血清肌酸酐從1.0升至3.0 mg/dL，其血清anti-neutrophil cytoplasmic抗體呈陰性反應，血清C3降低，C4正常，經腎臟切片檢查確定為新月型腎絲球腎炎，電鏡檢查發現有subepithelial electron-dense沉積，glomerular basement membrane厚度正常，下列診斷何者正確？
- A.membranous nephropathy
- B.membranoproliferative glomerulonephritis, type II
- C.lupus nephritis
- D.poststreptococcal glomerulonephritis
- 24.一名40歲男性糖尿病患者，定期接受降血糖 (metformin) 和血壓藥物 (amlodipine) 治療，其居家血壓維持138/86 mmHg，最近HbA1c為6.8%，血紅素10.7 g/dL，尿蛋白1.5 g/day，estimated GFR 59 mL/min per 1.73 m²，下列治療策略何者正確？
- A.輔以低劑量長效型胰島素
- B.使用紅血球生成素減緩腎功能惡化
- C.加上血管張力素受器阻斷劑
- D.進行低蛋白飲食合併胺基酸補充品
- 25.下列有關預防顯影劑腎病變的敘述，何者正確？
- A.通常血清肌酸酐於注射顯影劑後24~48小時開始上升，有高於1%病人需接受透析治療
- B.以生理鹽水預防顯影劑腎病變，可於施打顯影劑後開始給與，持續6~24小時
- C.統合分析顯示N-acetylcysteine預防顯影劑腎病變的效果佳且副作用低，建議臨床上常規使用
- D.其致病機轉包括腎臟outer medulla缺氧、腎小管細胞自由基傷害及暫時性腎小管阻塞等因素
- 26.有關慢性腎臟病所併發之腎性貧血 (renal anemia)，下列敘述何者錯誤？
- A.腎性貧血之紅血球型態常為正常血球大小 (normocytic) 與正常色素性 (normochromic)
- B.腎性貧血常出現虛弱、運動耐受力不良 (exercise intolerance)、心衰竭與認知功能異常等症狀
- C.因慢性腎臟病病患常合併血液凝集功能異常，故造成腎性貧血最主要的原因為胃腸道出血
- D.將腎性貧血病患之血色素值矯正至正常人標準值 (≥ 13 g/dL)，無法改善病患之心血管併發症
- 27.下列有關慢性腎臟病的敘述，何者錯誤？
- A.糖尿病乃目前臺灣新發生長期透析病患最常見之原發病因
- B.慢性腎臟病患合併糖尿病，其血壓值應控制在130/80 mmHg以下
- C.敗血症為最常造成慢性腎臟病患死亡的原因
- D.低蛋白飲食有助於改善慢性腎臟病患之尿毒症狀
- 28.下列關於痛風 (gout) 和急性痛風性關節炎 (acute gouty arthritis) 的描述，何者錯誤？
- A.急性痛風性關節炎發生在下肢的機率比上肢高
- B.痛風發生在男性的機率比女性高
- C.高尿酸血症 (hyperuricemia) 是引起痛風的主要原因，因此急性痛風性關節炎發作時測血中尿酸值對疾病的

診斷很有幫助

D.急性痛風性關節炎的關節液檢查可發現白血球上升的情形，關節液白血球計數可從數千至數萬

29.許多非關節炎疾病常可能合併關節病變，下列相關敘述何者正確？

- A.hypertrophic osteoarthropathy與肺癌（lung cancer）有關
- B.pigmented villonodular synovitis（PVNS）與糖尿病（diabetes mellitus）有關
- C.hemophilic arthropathy與慢性腎臟病（chronic kidney disease）有關
- D.neuropathic joint disease與carpal tunnel syndrome有關

30.相較於瀰漫型硬皮症（diffuse systemic sclerosis），下列何者是侷限型硬皮症（limited systemic sclerosis）的特性？

- A.皮膚硬化進展較快
- B.若併發間質性肺炎（interstitial lung disease）進展比較緩慢
- C.關節疼痛較嚴重
- D.常常出現anti-topoisomerase I（Scl-70）抗體陽性

31.有關貝賽特氏症（Behçet's syndrome）的敘述，下列何者正確？

- A.病人常常會反覆口腔與生殖器潰瘍
- B.很少攻擊眼睛
- C.女性病人比男性多，而且病情較嚴重
- D.很少會併發關節痛

32.31歲王小姐被診斷為全身性紅斑狼瘡併腎炎約7年，初發病時經過prednisolone與mycophenolate治療後，近5年24小時尿蛋白都小於0.5克，血中creatinine為0.6 mg/dL，目前用藥為prednisolone每日5毫克加hydroxychloroquine 200毫克。王小姐因近日即將結婚，有懷孕的計畫，所以到門診來諮詢是否需調整藥物。下列何項臨床處置最為適當？

- A.將prednisolone換成等強度dexamethasone
- B.維持目前用藥不需改變
- C.停掉hydroxychloroquine
- D.加上azathioprine

33.有關肝細胞癌（hepatocellular carcinoma，即HCC）的臨床評估及診治，以下敘述何者錯誤？

- A.理學檢查時，應注意是否有jaundice、ascites、spider angioma、palmar erythema等可能指出有chronic liver disease或liver cirrhosis的signs
- B.血清AFP是常用的tumor marker；但並非所有的HCC患者，血清AFP皆會升高
- C.ultrasound，triphasic CT及gadolinium-enhanced MRI皆是可應用來協助診斷HCC的影像檢查方式
- D.正子攝影（FDG-PET）已被證實是診斷HCC最敏感的影像檢查方式

34.下列關於惡性黑色素細胞癌（malignant melanoma）的敘述，何者正確？

- A.西方病患惡性黑色素細胞癌的基因突變最多的是NRAS突變
- B.東方病患惡性黑色素細胞癌型態最常見的是肢端小痣（acral lentiginous）型
- C.惡性黑色素細胞癌的初級預防是教育、篩檢、早期偵測
- D.轉移惡性黑色素細胞癌的藥物治療只有標靶治療有效

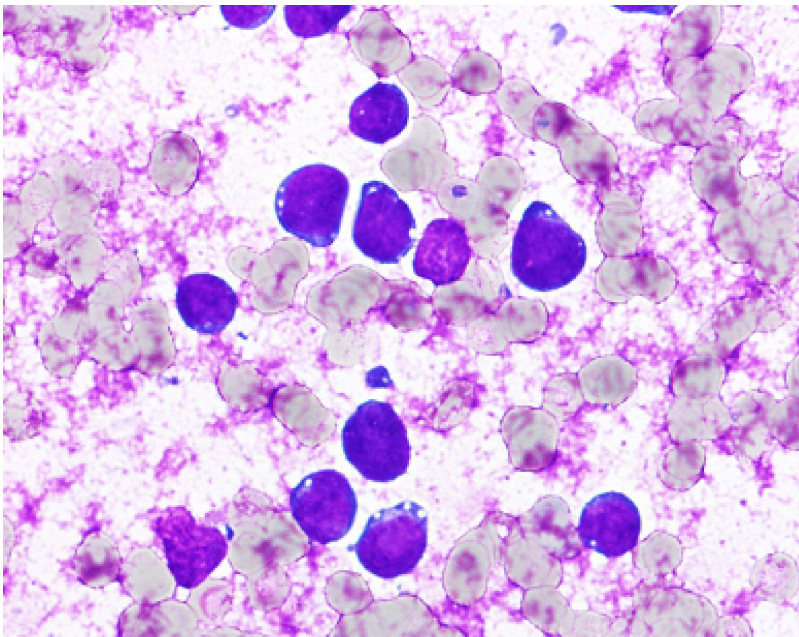
35.關於第四期肺癌的治療，下列何者錯誤？

- A.第四期非小細胞肺癌有表皮生長因子受體（epidermal growth factor receptor）突變的治療是erlotinib、afatinib等標靶治療
- B.第四期非小細胞肺癌有ALK基因重置（rearrangement）的治療是標靶治療，例如：crizotinib
- C.免疫檢查站（checkpoint）抑制劑對第四期非小細胞肺癌的治療毫無幫助
- D.第四期小細胞肺癌的治療主要是化學治療

36.去勢治療失敗的（castration-resistant）攝護腺癌（prostate cancer），其藥物治療不包括下列何者？

- A.flutamide
- B.enzalutamide
- C.abiraterone acetate
- D.docetaxel

37.一位46歲男性，過去無特殊病史，因呼吸急促，腹部腫脹而被送到急診求診。理學檢查呈現結膜蒼白，脾臟腫大並且有腹水。實驗室數據顯示：白血球8450/ μL ，分類blast 2.9%，myelocyte 1%，metamyelocyte 3.8%，band 6.7%，segmented neutrophil 37.1%，lymphocyte 31.4%。血紅素9.7 g/dL，血小板55,000/ μL ，尿酸12.1 mg/dL（參考區間2.6~7.5），lactate dehydrogenase（LDH）2342 U/L（參考區間140~271）。其骨髓細胞顯示如下圖。染色體有t(2;8)(p12;q24)之變化。以下關於這位病人最可能的疾病之診斷與治療，何者錯誤？



- A.此病之機轉包含了*c-myc*之deregulation
 - B.此病之病程相當快速，必須儘早治療
 - C.此病之治療過程必須包含腦脊髓液之檢查與intrathecal chemotherapy
 - D.一般而言，此病之治療效果不佳，以目前之治療，長期存活率小於3成
- 38.維生素B₁₂是造血的重要元素之一，以下對維生素B₁₂的敘述何者錯誤？
- A.人體每日所需維生素B₁₂的量相當少（約1~3微克）
 - B.在完全無法經由飲食吸收維生素B₁₂的狀況下，如果沒有另外補充，通常需要3~4年才能消耗完身體中的儲存量
 - C.哺乳中的婦女若有維生素B₁₂缺乏容易造成嬰兒生長發育遲滯
 - D.蔬果類食物含有豐富的維生素B₁₂

39. 58歲男性，近半年感到腹部不適，某日就診時發現有兩側頸部、腋下與腹股溝淋巴結腫大。病人體溫38.8°C，血壓90/50mmHg，並有畏寒與疲累的症狀，血球檢查數據如下（括弧內是正常參考數值）：RBC 4.12 M/ μ L（4~5.52），Hb 12.4 g/dL（13.2~17.2），Retic. 1.48%（0.5~2），PLT 261 k/ μ L（148~339），WBC 9.74 k/ μ L（3.54~9.06），Blast 0%，Promyel. 0%，Myelo. 0%，Meta 0%，Band 0%，Seg 5.0%，Eos. 3.0%，Baso. 1.0%，Mono. 8.0%，Lym. 83.0%，Aty.Lym. 0.0%，Plasma cell 0.0%，Normobl. 0.0/100 WBC。以下那個敘述錯誤？
- A. 因為白血球總數正常，只需要症狀治療
 - B. 應該要做詳細的身體檢查，以找出可能的感染來源
 - C. 應該要接受血液細菌培養
 - D. 應該要儘早投與靜脈注射的廣效性抗生素
40. 下列何種疾病無法用異體造血幹細胞移植（hematopoietic stem cell transplantation）的方式來達到長期緩解？
- A. 黏多醣症
 - B. 嚴重再生不良性貧血
 - C. 重度海洋性貧血
 - D. 肝細胞癌
41. 以下何者不是Krukenberg tumor常見的原發腫瘤部位？
- A. 大腸（colon）
 - B. 肺（lung）
 - C. 胃（stomach）
 - D. 乳房（breast）
42. 48歲女性無抽菸史，因爬樓梯會喘，到內科門診，身體診察發現右側有胸水，經超音波導引胸水引流，胸水細胞檢驗發現adenocarcinoma，肺部電腦斷層顯現右下肺有3 cm腫瘤，併發兩側肺葉密密麻麻的轉移，核磁共振檢驗發現腦部無轉移，經支氣管切片，證實為肺腺癌（lung adenocarcinoma），其他器官功能正常，醫師評估performance status (PS) 1。下列那項處置最適當？
- A. 右下肺葉切除併縱膈腔淋巴腺廓清（right lower lobe lobectomy + mediastinal lymph nodes dissection）
 - B. 單獨給與肋膜沾黏術（pleurodesis）
 - C. 右下肺腫瘤立體定位放射手術（stereotactic radiosurgery）
 - D. 用肺癌檢體，進行EGFR mutation及ALK rearrangements檢測
43. 關於氣胸（pneumothorax）的敘述，下列何者正確？
- A. 原發性自發性氣胸（primary spontaneous pneumothorax）的病人，發生一次氣胸後，約有50%會復發
 - B. 一位使用呼吸器的病人，突然發生張力性氣胸（tension pneumothorax）時，醫師無法靠身體診查診斷出來
 - C. 病人有肋膜積水（pleural effusion），經細針導管引流後，出現氣胸（pneumothorax），一定是針頭導致臟層肋膜（visceral pleura）破洞
 - D. 慢性阻塞性肺病（chronic obstructive pulmonary disease）的病人發生氣胸，只要給與氧氣治療及觀察即可
44. 52歲男性病人，在坐起來的時候，比躺下時有較低血氧症（orthodeoxia）及呼吸困難（platypnea），此位病人最可能罹患下列何種疾病？
- A. 睡眠呼吸中止症候群

- B.心臟衰竭
- C.肝硬化併門脈高壓
- D.氣喘

45.70歲的男性，因為咳嗽10個月及體重減輕就醫，其胸部X光檢查如附圖。關於進一步的檢驗，下列何者最不適當？



- A.痰液塗片耐酸性染色鏡檢（acid-fast stain）
 - B.痰液分枝桿菌培養（mycobacterial culture）
 - C.痰液結核菌核酸增幅檢驗（nucleic acid amplification test）
 - D.丙型干擾素血液測驗（interferon γ release assay）
- 46.關於非結核分枝桿菌（nontuberculous mycobacteria）的治療，下列敘述何者最不適當？
- A.一旦確認為非結核分枝桿菌的感染，就必須立刻治療，避免疾病惡化
 - B.通常治療非結核分枝桿菌肺部感染，都必須同時用多種藥物治療
 - C.*Mycobacterium avium* complex通常治療藥物包括macrolide（如clarithromycin），ethambutol及rifamycin（rifampin或rifabutin）
 - D.*Mycobacterium kansasii*通常以isoniazid, rifampin及ethambutol治療
- 47.甲狀腺癌的病患接受手術切除，並完成高劑量之放射碘-131同位素治療後，臨床上，下列何者為血液中追蹤甲狀腺癌是否復發之生化指標？
- A.四碘甲狀腺素（ T_4 ）
 - B.三碘甲狀腺素（ T_3 ）
 - C.甲狀腺球蛋白（thyroglobulin）
 - D.甲促素（TSH）
- 48.低血糖是臨床上常見的現象，下列那一項敘述最不適當？
- A.胰島素瘤（insulinoma）的典型表現為Whipple's triad，是低血糖最常見的原因
 - B.低血糖可引起致命的結果，必須及時處理
 - C.低血糖的常見症狀包括發慌、心跳加速、冒冷汗及昏迷等
 - D.臨床上可引起低血糖的藥物包括胰島素、sulfonylureas及glinides類

- 49.關於非自主性的體重流失（*involuntary weight loss*）的敘述，下列何者錯誤？
- A.在6至12個月內，體重下降超過4.5公斤
 - B.在6至12個月內，體重下降大於原先體重的5%
 - C.甲狀腺功能亢進時，食慾減退是體重下降的主因
 - D.慢性阻塞性肺病是其中一個原因
- 50.有關脂質代謝之敘述，下列何者錯誤？
- A.腸道所吸收的脂肪，經腸細胞組成乳糜微粒（*chylomicron*）後，進入乳糜小管
 - B.分解血液中之三酸甘油脂的酶，是荷爾蒙敏感性脂肪酶（*hormone-sensitive lipase*）
 - C.低密度脂蛋白（*LDL*）是由血液中的極低密度脂蛋白（*VLDL*）轉化而成
 - D.高密度脂蛋白（*HDL*）可以和其他血中的脂蛋白進行脂質交換
- 51.因甲狀腺功能亢進造成心律不整的患者，應盡量避免使用下列何種藥物，以避免甲狀腺功能亢進惡化？
- A.*digoxin*
 - B.*amiodarone*
 - C.*propranolol*
 - D.*diltiazem*
- 52.若懷疑病人有橋本氏症（*Hashimoto's thyroiditis*）造成甲狀腺功能低下，檢查下列何種抗體最能佐證？
- A.*anti-dsDNA antibody*
 - B.*anti-IgG4 antibody*
 - C.*anti-TSH receptor antibody*
 - D.*anti-thyroglobulin antibody, anti-thyroid peroxidase antibody*
- 53.一位67歲女性，服用含類固醇中藥多年治療背痛，有庫欣氏症（*Cushing's syndrome*）外觀，經家人勸告後已停藥1個月。現因泌尿道感染引發低血壓休克、意識不清被送來急診。除使用抗生素、輸液、升壓藥物治療外，應立刻給與何種處置？
- A.立即抽血送驗*cortisol*，不必等報告結果出來，可立即注射糖皮質素（*glucocorticoid*）治療
 - B.立即抽血送驗*cortisol*，須等報告結果出來確認為腎上腺機能不足，才能給與糖皮質素（*glucocorticoid*）治療
 - C.抽血送驗上午8點與下午4點的*cortisol*後，立即注射糖皮質素（*glucocorticoid*）治療
 - D.立刻進行促腎上腺素刺激測驗（*ACTH stimulation test*），測驗完畢立即注射糖皮質素（*glucocorticoid*）治療
- 54.下列關於氟喹諾酮類抗生素（*quinolone*，如*ciprofloxacin*、*levofloxacin*）的敘述，何者正確？
- A.是抑菌而不是殺菌型藥物
 - B.對淋病球菌（*Neisseria gonorrhoeae*）抗藥性增加，不建議做為第一線治療藥物
 - C.主要是由膽汁排泄清除，腎衰竭病人不需調整劑量
 - D.由於對綠膿桿菌（*Pseudomonas aeruginosa*）的殺菌作用不佳，發燒和中性顆粒細胞減少症病人是禁忌
- 55.關於類鼻疽（*melioidosis*）疾病，下列敘述何者正確？
- A.通常是由人與人互相傳播而造成感染
 - B.病人在急性肺炎感染時，可以由血液或痰的培養來診斷疾病
 - C.首選抗生素是*cefazolin*（第一代頭孢子素）
 - D.使用有效的抗生素2週可治癒

56. 臨床上中央靜脈導管常使用於輸液注射與藥物給與，但必須預防併發導管相關的血流感染。此病原菌感染最常見的來源是：
- A. 經由皮膚置入導管部位的污染
 - B. 製備注射藥物的污染
 - C. 由其他部位菌血症引起的細菌植入
 - D. 製造輸液過程中的污染
57. 80歲女性因肺癌住院接受化學治療。住院第20天病人喘、寒顫、休克（血壓80/60 mmHg），X光顯示右下肺炎（lobar pneumonia），應進行的處置何者最不恰當？
- A. 痰液鏡檢及培養
 - B. 血液培養兩套
 - C. 驗白血球計數及分類
 - D. 給與第一代cephalosporin治療
58. 50歲健康男性，因牙結石進行相關治療，過去病史有penicillin過敏，下列建議何者最恰當？
- A. 給與clindamycin預防心內膜炎
 - B. 給與vancomycin預防心內膜炎
 - C. 給與tetracycline預防心內膜炎
 - D. 不需給與預防性抗生素
59. 下列診斷標誌，何者可以最早偵測急性人類免疫不全病毒（HIV）感染？
- A. p24 antigen
 - B. HIV viral load
 - C. HIV antibody
 - D. Western blot
60. Abacavir是治療人類免疫不全病毒（HIV）的核苷反轉錄酶抑制劑，有些病人服用可能會引起致死性的超敏感性反應（hypersensitivity reaction），其與下列何者基因相關？
- A. HLA-B5701
 - B. HLA-B5801
 - C. HLA-B27
 - D. HLA-B46
61. 有一位75歲男性病人，解尿時通常需要稍微用力才能解出來，且尿流較細，曾被泌尿科醫師診斷為前列腺肥大（benign prostatic hyperplasia or hypertrophy）。某日他因感冒與嘔吐服用藥物，結果突然發生無法排尿的情況，明明覺得膀胱很脹，但就是解不出來。請依前述情況回答下列3題。
- 下列藥物何者最不可能造成此種情況？
- A. codeine（一種opiate，用於止咳）
 - B. diphenhydramine（一種抗組織胺[anti-histamine]）
 - C. metoclopramide（一種胃腸蠕動促進劑[prokinetic]）
 - D. pseudoephedrine（一種甲型腎上腺素受體促效劑[alpha-adrenergic agonist]）
62. 上述病人嘗試去排尿後，立即使用超音波檢查膀胱，發現約有500 mL餘尿。當超音波探頭壓在下腹部時，可

發現少量尿液不自主的從尿道口緩慢流出來。此種型態的尿失禁（urinary incontinence）稱為：

- A.功能性尿失禁（functional incontinence）
- B.應力性尿失禁（stress incontinence）
- C.溢流性尿失禁（overflow incontinence）
- D.急迫性尿失禁（urge incontinence）

63.承上題，對於上述病人的處置，下列何者最可能有助益？

- A.使用甲型腎上腺素受體拮抗劑（alpha-adrenergic antagonist）
- B.採用行為治療（behavioral therapy），如：骨盆腔底肌肉訓練
- C.使用抗膽鹼劑（anticholinergic）
- D.使用乙三型腎上腺素受體促效劑（beta 3-adrenergic agonist）

64.一位45歲男性清潔工，過去健康情形良好，無任何病史，因呼吸急促胸悶住院，chest X-ray發現兩側肺野有零散的毛玻璃病灶（ground-glass opacities），病人主訴前兩週去廢棄工廠打掃並清除雜物，一週前開始咳嗽、發燒、胸悶現象，住院後經支氣管鏡肺泡灌洗術（bronchoalveolar lavage）檢查發現有lymphocytosis現象，此病人最有可能的診斷為：

- A.allergic bronchopulmonary aspergillosis
- B.eosinophilic pneumonia
- C.tuberculosis
- D.hypersensitivity pneumonitis

65.承上題，此病人最佳的治療藥物為何？

- A.廣效型抗生素
- B.抗黴菌藥物
- C.類固醇
- D.抗病毒藥物

66.周全性老年評估可以發現老年人之潛在性可治療的健康問題，使老年人獲得較好的健康照顧。下列何種狀況最不適合作周全性老年評估？

- A.疾病末期病人或有嚴重失智者
- B.有多重疾病、服用多種藥物的老年人
- C.日常生活活動功能不全的老年人，尤其在最近有惡化的情形者
- D.最近多次住院，且原因未明確者

67.17歲女性病人由母親陪同就醫，母親發現病人最近半年瘦了10公斤，病人自覺容易口渴且排尿較為頻繁。理學檢查發現病人消瘦，血壓100/70 mmHg，其餘無特殊異常。如果只能安排一項檢查來診斷，下列何者最適當？

- A.尿蛋白與尿糖
- B.指尖血糖測定
- C.血清電解質
- D.全血球計數（complete blood count）

68.某論文經搜尋Cochrane Library、MEDLINE等，取得多個類似研究資料，並合併分析後結果如下：長期使用抗

血小板藥物比上安慰劑的隨機分配試驗，有1965位病人，使用每日劑量75 mg 到325 mg 的aspirin，平均追蹤1.3年。結果aspirin對於中風合併心肌梗塞或血管性事件有明顯下降（odds ratio (OR) 0.71, 95% confidence interval (CI) 0.51 to 0.97）。依據實證醫學的原則，下列何者正確？

- A.這是一篇預後性的研究（prognostic study）
- B.此類型的分析，個案對照研究（case control study）優於世代研究（cohort study）
- C.此篇論文是屬於綜合分析的研究（meta-analysis）
- D.此篇論文具有足夠的完成追蹤率（follow-up）

69.下列有關「新生兒先天性甲狀腺機能低下症篩檢」的敘述，何者錯誤？

- A.特異度比敏感度更重要
- B.不會產生嚴重的副作用
- C.偽陰性造成的結果，會影響病人的早期治療
- D.偽陽性的機會高

70.何太太40歲育有一子，最近經常胸痛、盜汗、顫抖、同時會有呼吸困難，感覺自己快要窒息。症狀在約十分鐘內達到高峰，且發生時間不定，在睡眠時亦曾發生，在醫院做了很多檢查，都找不到器質性原因。最後在林醫師門診吃藥後慢慢獲得改善，林醫師的處方，最可能是那一種藥物？

- A.isosorbide mononitrate
- B.propylthiouracil
- C.sertraline
- D.digoxin

71.78歲陳先生由親人陪同就診，主訴最近一週有尿失禁及倦怠無力。病人長期失眠，經常服用安眠藥。最近失眠加重，增加劑量仍未見效，而且血壓也上升。病人又自行購買高血壓藥物服用。身體檢查病人生命徵象穩定，意識清楚，行動正常且無局部神經異常症狀。對該病人的處置方式，下列何者最為適當？

- A.安排病人入住護理之家接受照顧
- B.轉介精神神經專科檢查及調整安眠藥
- C.作老人周全性評估
- D.即刻安排病人住院治療

72.假設你收集100位肺癌病人及1000位年齡、性別及社會經濟狀況相似的非肺癌控制群為研究對象，100位肺癌病人有90位是有規律的吸菸者，1000位控制群有270位是規律的吸菸者，則吸菸得到肺癌的危險勝算比（odds ratio）是多少？

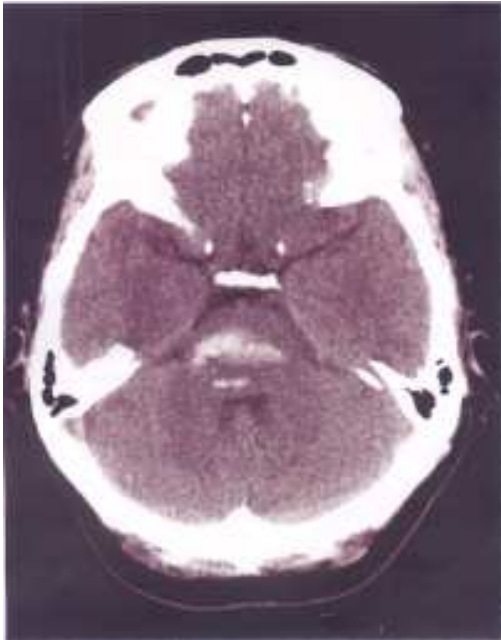
- A.4.1
- B.24.33
- C.300.0
- D.3.33

73.癌症末期疼痛治療的原則，下列敘述何者錯誤？

- A.經口給藥是使用止痛藥的優先考慮途徑
- B.以「疼痛時才給藥」的處方方式為原則
- C.適時使用輔助藥物

D.使用正確的藥物品項及劑量，與正確的時間間隔，大多數的癌痛，可以得到緩解

74.44歲女性有酗酒習慣，某日熬夜喝酒之後突然口語不清，吞嚥困難，因此被送到急診求治；患者未注射對比劑的電腦斷層掃描檢查如圖，最可能的診斷為何？



- A.小腦梗塞
- B.小腦出血
- C.腦幹梗塞
- D.腦幹出血

75.下圖為肝臟之超音波掃描圖，箭號所指處最不可能的病灶為：



- A.肝膿瘍
- B.原發性肝細胞癌
- C.單純性囊腫

D.轉移癌

76.一位60歲男性病人因在診所發現有心搏過緩合併低血壓被轉診至醫院，若病史顯示病人可能有中毒或藥物過量，下列何者藥物最不可能有上述的症狀？

A.Organophosphates

B.Carbamates

C.Clonidine

D.Antihistamines

77.關於路易絲湖急性高山病（Lake Louise Acute Mountain Sickness）評估表內容的症狀及徵候，不包括下列何項？

A.頭痛

B.噁心、嘔吐

C.腹瀉

D.失眠

78.65歲男性長期有高血壓，持續用藥控制中，幾天前門診醫師幫他換藥，這幾天就常感覺腹脹，而且有便秘現象，病人最可能用了下列何種藥？

A.Valsartan

B.Renitec

C.Labetalol

D.Amlodipine

79.王醫師因為要出國旅遊，交代診所的病人如果只想要拿藥的話，可以按著以前的處方，由護士直接蓋上王醫師的章，就讓他們去拿藥，王醫師的做法對嗎？

A.不對，違反親自診療的義務

B.為了方便病人無所謂

C.只要釋出處方箋就可以

D.王醫師如果有以電話問診就可以

80.一位68歲女性病患罹患肺癌末期，已經簽署DNR意願書。最近幾個月陸續有幾次呼吸道感染病史，經過抗生素治療後，都恢復得不錯。最近幾天病患開始出現發燒及頻尿的現象，急診診斷為泌尿道發炎，合併敗血症。於急診治療過程中，病患血壓開始不穩，尿量減少，有敗血性休克現象，隨後呼吸變得淺快，血氧下降。臨床上有氣管內管插管之必要性，但病患已經簽署DNR意願書，這時醫師是否應該為其插管，或進行抗生素及大量點滴輸液來進行治療？下列敘述何者最為正確？

A.病患本次住院，係因為敗血性休克，屬於可治療之疾病，該疾病的病程進展也未必會死亡，因此不適用DNR的相關規定，醫師應該依據臨床需要，詢問病患以及家屬意見，必要時得進行插管，或進行抗生素及大量點滴輸液來進行治療

B.病患已經簽署了DNR，就應該尊重其意願，不論這次住院的疾病是否可治癒，也不論該病程是否一定會進展到死亡，都一律適用DNR相關規定，而不能為其插管，但可以考慮進行抗生素及大量點滴輸液來進行治療

C.病患已經簽署了DNR，就應該尊重其意願，醫師不僅不能為其插管，也不應該進行抗生素及大量點滴輸液

來進行治療

D.DNR簽署後，具有終身的效力，除非病患自己撤銷，否則相關急救的醫療行為，包括抗生素以及點滴治療等，應該早在其數個月前幾次的呼吸道感染時，就不應該給予

108年第二次專門職業及技術人員高等考試醫師考試分階段考試(第二階段考試)

代 號：2302

類科名稱：醫師(二)

科目名稱：醫學(四) (包括小兒科、皮膚科、神經科、精神科等科目及其相關臨床實例與醫學倫理)

考試時間：2小時

座號：_____

※本科目測驗試題為單一選擇題，請就各選項中選出一個正確或最適當的答案，複選作答者，該題不予計分!

※注意：本試題禁止使用電子計算器

1. 3天大的新生兒，在軀幹與手腳出現大小1~2 mm的紅色丘疹與水泡，一週後這些疹子在未經治療的情形之下自行消失。下列那一項是最可能的診斷？
 - A. Erythema toxicum
 - B. Carbuncle
 - C. Salmon patch
 - D. Congenital syphilis
2. 關於嬰幼兒感染砂眼披衣菌 (*Chlamydia trachomatis*) 肺炎之敘述，下列何者較正確？
 - A. 罹患砂眼披衣菌母親且未接受治療，約九成其新生兒會得到砂眼披衣菌肺炎
 - B. 通常新生兒出生後1週內會有明顯肺炎症狀
 - C. 相對呼吸道融合病毒感染，砂眼披衣菌肺炎較容易發燒及喘鳴聲 (Wheezing)
 - D. 砂眼披衣菌感染後，血液中嗜伊紅白血球會增加 (eosinophils > 400 cells/ μ L)
3. 有關猩紅熱 (Scarlet fever) 的敘述，下列何者錯誤？
 - A. 臨床上需與病毒疹、川崎氏症 (Kawasaki disease) 或是金黃色葡萄球菌感染區別
 - B. 猩紅熱的疹子摸起來有粗糙的感覺
 - C. 典型症狀亦包含草莓舌、全身性瀰漫紅疹、嘴唇周圍蒼白，數天後皮膚會脫屑
 - D. 猩紅熱的致病機轉和A群鏈球菌 (Group A streptococcus) 所產生的內毒素 (Endotoxin) 有關
4. 未規則產檢的媽媽急產，其新生兒因呼吸窘迫住院，細菌室通知血液培養長革蘭氏陽性球菌，下列何者為最可能造成此新生兒敗血症的細菌？
 - A. *Staphylococcus aureus*
 - B. *Streptococcus agalactiae*
 - C. *Escherichia coli*
 - D. *Listeria monocytogenes*
5. 7天大男嬰，發現有呼吸窘迫、發紺及心雜音。呼吸次數每分鐘60次合併厲害胸凹 (Subcostal retraction) 現象，肝臟下緣位於右肋骨下4公分，右手血壓為90/50 mmHg，左手及下肢血壓約為60/45 mmHg。下列敘述何者錯誤？
 - A. 需要給與前列腺素 (Prostaglandin E₁)
 - B. 常合併胸腺發育不良 (Thymic hypoplasia)
 - C. 常合併臉部異常及顎裂 (Cleft palate)
 - D. 常合併血中鈣離子偏高 (Hypercalcemia)

- 6.下列何種疾病是因膽色素結合酵素（glucuronyl transferase）活性不良所引起新生兒間接型高膽色素血症（indirect hyperbilirubinemia）之原因？
- A.Gilbert disease
 - B.Hereditary spherocytosis
 - C.G6PD deficiency
 - D.ABO incompatibility
- 7.新生兒出生後，發現腹腔內臟突出，並有一層薄膜覆蓋包住並與臍帶相連，最有可能的診斷為何？
- A.臍膨出（omphalocele）
 - B.腹裂（gastroschisis）
 - C.臍疝氣（umbilical hernia）
 - D.臍肉芽腫（umbilical granuloma）
- 8.下列有關新生兒暫時性呼吸過速（Transient tachypnea of newborn）之敘述，何者最不適當？
- A.與肺部液體吸收不全有關
 - B.自然產嬰兒相較剖腹產嬰兒容易發生
 - C.大部份呼吸窘迫症狀於72小時內緩解
 - D.少數個案可併發持續性肺動脈高壓
- 9.下列何種疾病，最少合併膽囊水腫（Hydrops of gallbladder）？
- A.川崎症（Kawasaki disease）
 - B.多脾症（Polysplenia syndrome）
 - C.鏈球菌咽喉炎（Streptococcal pharyngitis）
 - D.過敏性紫斑症（Henoch-Schönlein purpura）
- 10.依據兒童健康手冊，關於母乳哺育兒的正常生理現象，下列何者錯誤？
- A.喝母乳的寶寶，黃疸可能持續到2~3個月才完全消退，但為避免其他疾病，如果寶寶滿月後仍有黃疸，應請教兒科醫師
 - B.喝母乳的寶寶在頭幾個月的大便通常是稀稀水水的，帶有顆粒或酸味，甚至一吃就解便，一般屬於正常現象，如果身高體重異常，應請教兒科醫師
 - C.有些寶寶在3週大以後，可能大便次數變少，變成3至4天才解1次軟便，甚至10到14天才解便1次
 - D.喝母乳的寶寶其第一次胎便，常延遲至24至48小時才排出，屬於正常現象
- 11.關於威爾森氏疾病（Wilson disease），下列敘述何者錯誤？
- A.屬於體染色體隱性（Autosomal recessive）遺傳疾病
 - B.找不到病因的肝炎應把威爾森氏疾病列為鑑別診斷
 - C.眼睛視網膜（Retina）會出現Kayser-Fleischer ring
 - D.大部份病患血清中的Ceruloplasmin濃度會降低
- 12.關於兒童次發性消化性潰瘍（Secondary peptic ulcers），下列敘述何者錯誤？
- A.Nonsteroidal anti-inflammatory drugs（NSAIDs）藉由抑制prostaglandin，而造成黏膜損傷
 - B.Nonsteroidal anti-inflammatory drugs（NSAIDs）造成的潰瘍位置，最常見於十二指腸（duodenum）
 - C.壓力性潰瘍（Stress ulcer）通常在事件開始後的24小時內發生

- D.氫離子幫浦抑制劑（Proton pump inhibitors），可用於治療嚴重潰瘍出血的病患
- 13.引起高陰離子間隙代謝性酸中毒（High anion gap metabolic acidosis）的疾病，下列何者最為罕見？
- A.糖尿病引起酮酸血症（Diabetic ketoacidosis, DKA）
 - B.因休克引起的乳酸中毒（Sepsis induced lactic acidosis）
 - C.腎小管酸血症（Renal tubular acidosis）
 - D.乙二醇中毒（Ethylene glycol intoxication）
- 14.下列何種情形與鉀離子流失所造成的低血鉀（Hypokalemia）最無關？
- A.注射胰島素（Insulin）
 - B.長期使用利尿劑（Long-term usage of diuretics）
 - C.腸胃炎引起腹瀉（Gastroenteritis induced diarrhea）
 - D.腎小管酸血症（Renal tubular acidosis）
- 15.有關兒童過敏性紫斑症引起的腎臟發炎（Henoch-Schönlein purpura nephritis），下列敘述何者正確？
- A.於發病時，都會同時合併上呼吸道感染（Upper respiratory tract infection）的症狀
 - B.血尿（Hematuria）或蛋白尿（proteinuria）等腎臟方面的表現，都會與皮膚的表現（palpable purpura）同時出現
 - C.與IgA腎炎（IgA nephropathy）的鑑別診斷，必需藉由病理切片作判斷
 - D.急性期有併發腎炎的患者，成年後罹患慢性腎臟病（Chronic kidney disease）的機會較大
- 16.3歲大的兒童，門診的身體診察發現此病童頭圍小，戴助聽器，只能說出簡單的詞彙，而無法說出短句，其它的身體診察正常。其出生史為足月自然產並合併黃疸及血小板過低。本次電腦斷層檢查發現腦室周圍有鈣化。根據以上資訊下列那一種先天性感染疾病最有可能？
- A.梅毒（Syphilis）
 - B.弓漿蟲病（Toxoplasmosis）
 - C.疱疹病毒（Herpes simplex virus infection）
 - D.巨細胞病毒感染（Cytomegalovirus infection）
- 17.罹患頭痛的小孩，出現以下何種情形時，最需要做神經影像檢查？
- A.頭痛持續一個小時以上
 - B.出現發燒
 - C.有局部不正常神經學徵兆（Focal neurological sign）
 - D.有偏頭痛（Migraine）家族史
- 18.一歲小孩自6個月大起，發生數次大哭後面色發黑，並喪失意識，數秒後清醒正常，身體診察無明顯異常，最常見之疾病為何？
- A.屏氣發作（Breath-holding spell）
 - B.先天性心臟病（Congenital heart disease）
 - C.過度換氣症候群（Hyperventilation syndrome）
 - D.失神發作（Absence attack）
- 19.由於母親的甲狀腺促素受器阻斷抗體（maternal thyrotropin receptor-blocking antibody），導致其新生兒發生先天性甲狀腺低能症（congenital hypothyroidism），下列敘述何者錯誤？

- A.當母親患有甲狀腺自體免疫疾病（autoimmune thyroid disease）時，應考慮此診斷
- B.患兒及其母親均可測到甲狀腺促素受器抗體（thyrotropin receptor antibody）
- C.患兒接受甲狀腺超音波檢查無法顯示甲狀腺存在，但同位素檢查可見其存在
- D.患兒是否需長期接受甲狀腺素補充，取決於後續抗體及甲狀腺功能追蹤結果
- 20.下列何者不是確診生長激素缺乏症（growth hormone deficiency）之激發試驗（provocative test）？
- A.Oral glucose tolerance test
- B.Arginine test
- C.Clondine test
- D.Glucagon test
- 21.下列何者不是典型嚴重氣喘患童之肺功能測量儀（spirometry）測量結果？（FVC：forced vital capacity全力吐氣量；FEV₁：forced expiratory volume at one second一秒全力吐氣量。）
- A.FEV₁/FVC比值<0.80
- B.支氣管擴張反應FEV₁改善值≥12%
- C.運動激發試驗FEV₁值下降≥15%
- D.每天晨間和晚間FEV₁變異度≤20%
- 22.關於幼年型類風濕性關節炎（Juvenile idiopathic arthritis, JIA），下列何者錯誤？
- A.根據美國風濕病醫學會（ACR）診斷標準，關節炎需持續超過6週
- B.多關節型（Polyarthritits）JIA患者，風濕因子（Rheumatoid factor, RF）陽性者的預後較陰性者佳
- C.全身系統型（Systemic arthritis）的JIA患者，有時會併發巨噬細胞活化症候群（Macrophage activation syndrome），臨床表現為高燒，肝脾與淋巴結腫大，白血球減低等
- D.少關節型（Oligoarthritis）JIA患者容易併發慢性葡萄膜炎（Chronic uveitis）
- 23.兒童全身性紅斑性狼瘡（Systemic lupus erythematosus, SLE）可以產生多種自體抗體，那兩種自體抗體專一性最高？
- A.Antinuclear antibody（ANA）和 Anti-double-stranded DNA（anti-dsDNA）
- B.Anti-La antibody和 Anti-Smith antibody
- C.Anti-dsDNA和 Anti-Smith antibody
- D.Anti-Ro antibody和 Anti-dsDNA
- 24.10歲女童小華，患有皮膚疹已經三個月，經醫師診斷為慢性蕁麻疹(Urticaria)，下列敘述何者錯誤？
- A.診斷慢性蕁麻疹時，病人症狀反覆發生須超過 6星期
- B.抽血通常有很高的機率找出過敏原
- C.蕁麻疹分為急性和慢性，兩者形成機轉和治療方式不同
- D.慢性蕁麻疹之病患血中之IgE抗體，不一定會升高
- 25.關於缺鐵性貧血（Iron-deficiency anemia）病人，如果沒有發生心衰竭或嚴重胃腸道出血，下列何者錯誤？
- A.服用鐵劑後注意腸胃及便秘情形
- B.網狀紅血球追蹤檢查
- C.在血液常規檢查正常後，一般建議繼續給與鐵劑治療2-3個月
- D.立即給與紅血球輸血

- 26.白血病患童，若白血球數目高於十萬時，屬腫瘤急症，可能會併發各種問題，下列何項最不會出現？
- A.高尿酸血症（Hyperuricemia）
 - B.血栓形成（Thrombosis）
 - C.腹瀉（Diarrhea）
 - D.缺氧（Hypoxia）
- 27.凝血酶原時間（Prothrombin time, PT）延長，但活化部分凝血活酶時間（activated partial thromboplastin time, aPTT）正常，最常是因為下列那一因子缺乏所造成？
- A.Factor 8
 - B.Factor 9
 - C.Factor 7
 - D.Factor 11
- 28.有關常見無害心雜音（Innocent murmur）的敘述，下列何者錯誤？
- A.心雜音強度通常低於第三度
 - B.坐姿比平躺時，雜音較明顯
 - C.心雜音強度會隨著呼吸改變
 - D.雜音常在收縮期，且為共振音或樂音（Vibratory or musical murmur）
- 29.治療發紺性先天性心臟病常用的外科Blalock-Taussig分流術式（Blalock-Taussig shunt），主要是連接下列那二條血管，以達到改善缺氧的效果？
- A.鎖骨下動脈和同側肺靜脈（Subclavian artery and pulmonary vein of the same side）
 - B.升主動脈和肺動脈（Ascending aorta and main pulmonary artery）
 - C.頸動脈和同側肺動脈（Carotid artery and subclavian artery of the same side）
 - D.鎖骨下動脈和同側肺動脈（Subclavian artery and pulmonary artery of the same side）
- 30.有關兒童感染性心內膜炎（Infective endocarditis）臨床表徵的敘述，下列何者錯誤？
- A.病童可能是先天性心臟病的患者，或是有放置中央靜脈導管（Central venous catheter）的患者
 - B.病童有呼吸喘，夜間盜汗，體重下降的症狀
 - C.病童身體檢查有脾臟腫大，或是出現Roth spots等栓塞性現象（Embolic phenomena）
 - D.病童的實驗室檢查常有白血球低下（Leukopenia）或蛋白尿（Proteinuria）現象
- 31.4歲男孩，因走路容易跌倒及爬樓梯有困難而就診，而且無法很順利的由椅子站起來，需要雙手幫忙，抽血發現血中CK（Creatine kinase）濃度為18,000 IU/L，過去史顯示3歲以前發展里程碑是正常的，本病例最可能的診斷是：
- A.Charcot-Marie-Tooth disease
 - B.Duchenne muscular dystrophy
 - C.Myotonic dystrophy
 - D.Spinal muscular atrophy
- 32.下列有關苯酮尿症（Phenylketonuria）的敘述，何者正確？
- A.為體染色體顯性遺傳模式，主要為Phenylalanine hydroxylase（PAH）或Tetrahydrobiopterin（BH4）defect所造成

B.典型的苯酮尿症患者，出現發展遲緩，嘔吐，皮膚毛髮顏色變淡等症狀

C.為避免智力受損，需限制苯丙胺酸（Phenylalanine）的攝食，建議維持血中苯丙胺酸在2 mg/dL以下

D.生育期之女性苯酮尿症（Phenylketonuria）患者，更應該嚴格控制血中苯丙胺酸（Phenylalanine）濃度，以免生出苯酮尿症之嬰兒

33.有關Trisomy18（Edwards syndrome）的敘述，下列何者錯誤？

A.容易早產

B.窄及外展受限的髖關節（Narrow hips with limited abduction）

C.經過良好治療，90%可存活至成年

D.存活者有嚴重的神經學發展遲緩

34.45歲男性，兩年來在足背逐步形成搔癢的皮疹，如圖所示，最適合的診斷為何？



A.急性濕疹（acute eczema）

B.慢性濕疹（chronic eczema）

C.尋常性乾癬（psoriasis vulgaris）

D.類澱粉症苔癬（lichen amyloidosis）

35.有關外用pimecrolimus及tacrolimus的敘述，下列何者錯誤？

A.可以用來治療異位性皮膚炎（atopic dermatitis）

B.容易引起皮膚萎縮的副作用

C.是一種calcineurin inhibitor

D.會抑制T cell的活化

36.40歲男性，從小就發現軀幹皮膚出現多發性色素斑及腫瘤，如圖所示，最可能的診斷為：



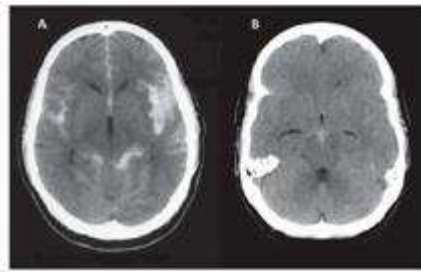
- A. tuberous sclerosis
 - B. neurofibromatosis
 - C. neurocutaneous melanosis
 - D. xeroderma pigmentosum
37. 關於異位性皮膚炎的敘述，下列何者正確？
- A. 血清E型免疫球蛋白 (IgE) 偏低
 - B. 常出現紅色皮膚劃紋症 (red dermatographism)
 - C. 手掌與腳掌掌紋變少 (hypolinearity of palms and soles)
 - D. 可合併尋常性魚鱗癬 (ichthyosis vulgaris)
38. 有關二期梅毒 (secondary syphilis) 的臨床表現，下列何者錯誤？
- A. 不規則禿髮 (moth-eaten hair loss)
 - B. 軀幹皮膚出現多發性紅色斑塊 (roseola syphilitica)
 - C. 扁平濕疣 (condylomata lata)
 - D. 結節性梅毒腫 (nodular gumma)
39. 20歲男性，近兩個月出現關節腫脹，間歇性發燒至39°C伴隨肌肉痠痛情形。發燒後軀幹出現鮭魚色的皮疹，全身檢查後沒有明顯的感染源，抽血檢查發現ANA(-)，rheumatoid factor (-)，ferritin > 10000 ng/ml，Anti-U1RNP (-)。最有可能為下列何種疾病？
- A. 全身性紅斑性狼瘡 (systemic lupus erythematosus)
 - B. 風濕性關節炎 (rheumatoid arthritis)
 - C. 成人史迪爾氏病 (adult onset Still's disease)
 - D. 混合性結締組織症 (mixed connective tissue disease)
40. 下列何者是亞急性皮膚紅斑性狼瘡 (subacute cutaneous lupus erythematosus；SCLE) 常見的皮膚表現形式？
- A. malar rash 與 papulosquamous lesions
 - B. papulosquamous 與 annular lesions
 - C. malar rash 與 discoid rash
 - D. discoid rash 與 annular lesions
41. 乾癬 (psoriasis) 是一種常見的慢性皮膚病，下列敘述何者正確？

- A.第一型乾癬往往好發於40歲以前，與HLA遺傳形態有關，而且治療效果往往較差
- B.乾癬患者有10~25%會併發有乾癬性關節炎
- C.乾癬病灶處表皮細胞分泌的抗菌蛋白 β -defensin 2或cathelicidin (LL37)減少，因此皮表細菌感染機會增加，容易誘發乾癬發作
- D.HIV族群中乾癬的盛行率高於一般民眾，且嚴重性較高

42.穿耳洞後在耳垂出現逐漸長大之皮膚病灶如圖所示，下列何者為最可能的診斷？



- A.化膿性肉芽腫 (pyogenic granuloma)
 - B.蟹足腫 (keloid)
 - C.上皮囊腫 (epidermal inclusion cyst)
 - D.皮膚纖維瘤 (dermatofibroma)
- 43.承上題，對此皮膚病灶的敘述，下列何者錯誤？
- A.手術切除是治療最佳選擇
 - B.膚色越深的人種越好發
 - C.好發於皮膚張力較大處
 - D.放射治療是治療方法之一
- 44.40歲男性，自2個月前開始有漸進性的右側耳鳴，此耳鳴與脈搏頻率相近，夜間會較大聲且影響其睡眠，並有右側耳後枕部頭痛。最可能的診斷為何？
- A.腦內動靜脈畸形 (arteriovenous malformation)
 - B.硬腦膜靜脈竇栓塞 (dural sinus thrombosis)
 - C.硬腦膜動靜脈瘻管 (dural arteriovenous fistula)
 - D.腦動脈瘤 (cerebral aneurysm)
- 45.75歲男性，有高血壓及心房顫動多年，突發右側肢體偏癱與意識混沌而送至急診。至急診的時間為症狀發生後1小時，初步的腦部CT未顯示腦出血，下列何種狀況不適合使用靜脈血栓溶解藥物 (tissue plasminogen activator, tPA) 治療？
- A.一週前有短暫腦缺血發作
 - B.血糖320 mg/dL
 - C.使用warfarin，INR為1.3
 - D.血壓200/120 mmHg
- 46.李小姐，55歲，因突發性頭痛及癲癇發作、意識障礙被同事送到急診室，其電腦斷層攝影檢查 (CT) 如下圖。下列敘述何者錯誤？



- A.可能診斷為蜘蛛網膜下腔出血（subarachnoid hemorrhage）
- B.最常見之病因為腦動脈瘤（aneurysm）破裂
- C.併發症中，可能會出現水腦症
- D.併發症中，大腦血管痙攣（vasospasm）通常比再出血（rebleeding）早發生
- 47.李先生，45歲，患有偏頭痛（migraine），無高血壓、糖尿病病史，因腦梗塞住院。他的父親及弟弟也有腦梗塞病史，弟弟除腦梗塞外，也有失智症（dementia）。下列敘述何者最正確？
- A.腦影像檢查顯示有水腦症
- B.合併有多發性神經病變（polyneuropathy）
- C.可以做NOTCH3基因分析檢查
- D.偏頭痛為診斷此疾病之必要條件
- 48.關於癲癇手術（epilepsy surgery）的敘述，下列何者錯誤？
- A.Rasmussen encephalitis以半邊大腦切除術（hemispherectomy）為主
- B.失張發作（atonic seizure）以胼胝體切斷術（corpus callosotomy）為主
- C.兒童失神性癲癇（childhood absence epilepsy）以迷走神經刺激術（vagus nerve stimulation）為主
- D.內側顳葉硬化症（medial temporal sclerosis）以顳葉切除術（temporal lobectomy）或杏仁體 - 海馬迴切除術（amygdalohippocampectomy）為主
- 49.關於睡眠呼吸中止症（sleep apnea）的敘述，下列何者錯誤？
- A.在中樞型睡眠呼吸中止症（central sleep apnea），橫膈膜及其他呼吸肌肉的運動中斷，空氣停止進出呼吸道
- B.以阻塞型睡眠呼吸中止症（obstructive sleep apnea）最為常見
- C.在阻塞型睡眠呼吸中止症（obstructive sleep apnea）的治療上，可利用各種不同形式的口腔矯正器，或懸壜垂軟顎咽整形手術（uvulopalatopharyngoplasty）、扁桃腺切除術、鼻部手術等
- D.給與輕鎮靜劑、安眠藥、肌肉鬆弛劑或抗焦慮等藥物為睡眠呼吸中止症首選之治療方法
- 50.抗癲癇藥物在患者的血液中達到穩定濃度（steady state concentrations）的時間通常是此藥物半衰期的幾倍？
- A.二
- B.三
- C.四
- D.五
- 51.85歲老太太身體一向硬朗，行動自如，女兒從美國回來，與老太太共眠。半夜，老太太醒來，問床邊人：妳是誰？同住家人表示，這幾個月來，老太太常常找不到物品放在何處。到菜市場買菜，常常買回來冰箱已堆滿的相同食材。這位老太太最可能得了何種病？
- A.Alzheimer disease
- B.dementia with Lewy bodies

C. Parkinson disease with dementia

D. vascular dementia

52. 下列何者與神經性梅毒 (neurosyphilis) 較無關？

A. tabes dorsalis

B. general paresis

C. Marcus-Gunn pupils

D. lancinating or lightning pains

53. 62歲的老師上課中突然變得怪異，重複問同樣的問題。他的意識清楚、手腳靈活，最近沒有頭部外傷。被送到鄰近醫院檢查，6小時後，逐漸恢復正常，但是對過去幾個小時完全沒有記憶。他最有可能的情況為：

A. 暫時性失憶症 (transient global amnesia)

B. 阿茲海默症 (Alzheimer disease)

C. 額顳葉失智症 (frontotemporal dementia)

D. 枕葉癲癇發作 (occipital seizure)

54. 下列關於顱神經病變之敘述，何者錯誤？

A. 類固醇治療有助於貝爾氏顏面神經麻痺 (Bell's palsy)

B. 瞳孔反射正常為糖尿病性動眼神經病變的特色

C. 頭部外傷導致複視最常見之顱神經病變為外展神經

D. 三叉神經痛最少侵犯第一分支

55. 下列何者為最常見之遺傳性運動感覺神經病變 (inherited motor-sensory neuropathies) ？

A. Charcot-Marie-Tooth 1A (CMT1A)

B. Charcot-Marie-Tooth 2A (CMT2A)

C. Charcot-Marie-Tooth X (CMTX)

D. Charcot-Marie-Tooth 2D (CMT2D)

56. 52歲男性主訴雙手漸進性肌肉萎縮及無力，之後伴隨言語及吞嚥困難，神經學檢查發現舌頭及手腳肌肉萎縮、肌束震顫 (fasciculation) 和深部肌腱反射增強，但感覺系統並無異常。下列何者為最可能之診斷？

A. 肌萎縮性側索硬化 (amyotrophic lateral sclerosis)

B. 多發性硬化症 (multiple sclerosis)

C. 多發性神經病變 (polyneuropathy)

D. 肌肉性失養症 (muscular dystrophy)

57. 有關普利昂病 (prion disease) 腦組織病理變化的特點，下列何者錯誤？

A. 海綿樣病變 (spongiform change)

B. 明顯的發炎性細胞浸潤

C. 免疫細胞化學反應 (immunocytochemistry) 可見普利昂蛋白 (prion protein) 沉積物

D. 神經元細胞數量減少且合併星狀膠質細胞增生 (astrocytosis)

58. 下列有關急性散發性腦脊髓炎 (acute disseminated encephalomyelitis, ADEM) 的敘述，何者錯誤？

A. 肇因於病毒感染後或疫苗接種後誘發的自體免疫疾病

B. 很容易復發

C.若有嚴重大腦傷害，死亡率高

D.病理變化以髓鞘（myelin）的破壞為主

59.使用抗精神病藥（antipsychotics）引起錐體外症候群（extrapyramidal syndrome）的症狀，下列何者最有可能造成呼吸困難？

A.肌張力異常（dystonia）

B.靜坐不能（akathisia）

C.帕金森氏症候群（parkinsonism）

D.運動異常（dyskinesia）

60.有關糖尿病與精神疾病的關聯性，下列何者錯誤？

A.許多抗精神病藥物的長期服用可能引發糖尿病

B.與糖尿病共病之憂鬱症其致病機轉及治療原則與無生理疾病共病的憂鬱症類似

C.心理壓力、挫折、孤獨等高壓力情境時常會造成飲食控制的改變，進而影響到血糖的控制

D.低血糖可能造成焦慮、意識混亂、行為混亂等症狀

61.有關思覺失調症（schizophrenia）之敘述，何者正確？

A.少有淡漠（blunted）或不適切（inappropriate）的情緒

B.在罹患此症多年後才開始出現負性症狀（negative symptoms）

C.連結鬆散（loosening of association）是思考型式（thought form）的症狀

D.最常見之兩種幻覺為聽幻覺和觸幻覺

62.有關甲狀腺功能低下（hypothyroidism）與精神疾病的關聯性，下列何者錯誤？

A.針對甲狀腺功能低下所引發的精神症狀，應該一開始就使用高劑量的抗精神病藥物

B.甲狀腺功能低下可能引發認知障礙

C.甲狀腺功能低下可能是難治型憂鬱症（treatment refractory depression）的原因之一

D.甲狀腺功能低下可能引發憂鬱情緒

63.34歲的吳先生因多話，三天三夜沒睡，覺得自己能力很好可以選總統，一個月花了50萬買電視購物的產品，被家人送至急診室，醫師診斷為躁症發作（manic episode），此時不應給予何種藥物？

A.fluoxetine

B.olanzapine

C.lithium

D.aripiprazole

64.失眠的病人需要處方安眠藥時，下列那些衛教或處置最恰當？

A.處方安眠藥時，宜確定排除睡眠呼吸中止症候群

B.睡前喝酒有助於提升安眠藥的療效

C.在晚餐後仍可以飲用可樂、熱可可及巧克力

D.因前一天睡不好，中午想補眠時卻睡不著，可服用短效安眠藥

65.有關 γ -aminobutyric acid（GABA）receptor complex的描述何者錯誤？

A.Zolpidem的作用機轉與GABA receptor complex有關

B.與抗焦慮效果相關

C. Buspirone 可以結合上 GABA receptor complex

D. 與抑制效果相關

66. 強力膠因含有那種物質導致常被吸食濫用？

A. 甲苯

B. 乙醚

C. 甲醇

D. 甲醛

67. 相似測驗 (similarity testing) 及成語測驗最常用來檢測：

A. 記憶力 (memory)

B. 抽象思考 (abstract thinking)

C. 判斷力 (judgment)

D. 定向力 (orientation)

68. 下列何者少見於鴉片類物質過量 (opioid overdose) ？

A. 瞳孔縮小

B. 反應變差 (unresponsiveness)

C. 呼吸抑制 (respiratory depression)

D. 體溫升高

69. 對酒精相關疾患的描述，何者錯誤？

A. 酒精戒斷時會心跳變慢

B. 酒精戒斷時會冒汗

C. 長期使用酒精時會低血鈉

D. 酒精戒斷時會誘發譫妄，是高風險病症

70. 罹患注意力缺損／過動症的兒童進入青少年和成年期之變化，下列何者錯誤？

A. 約有半數以上的兒童症狀會延續至成年

B. 造成症狀持續的危險因子有家族史、心理社會壓力、合併行為規範障礙或情緒焦慮疾患

C. 過動情形常變得更嚴重

D. 可能出現社交困難或偏差行為

71. 關於妥瑞氏症 (Tourette's disorder)，何者錯誤？

A. 大多數在青少年後症狀會變嚴重

B. 常合併注意力缺損／過動疾患 (attention-deficit/hyperactivity disorder)

C. 常合併強迫症

D. 輕度症狀不需要治療

72. 快速動眼期睡眠行為疾患 (REM sleep behavior disorder) 較常發生於下列那一種疾病？

A. 恐慌症

B. 思覺失調症 (schizophrenia)

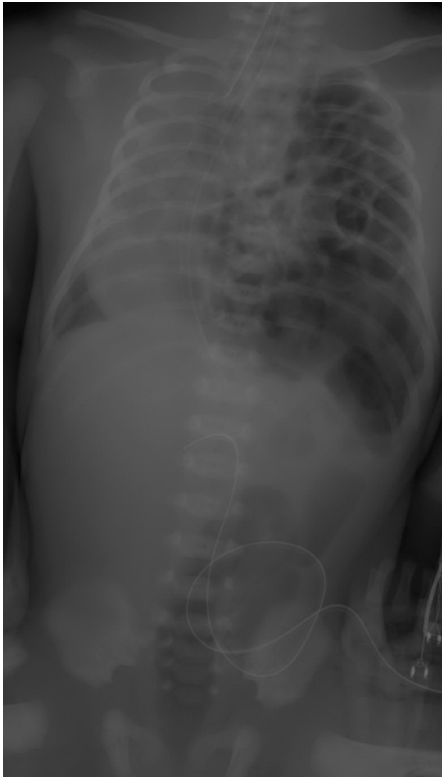
C. 帕金森氏症

D. 雙相性疾患 (bipolar disorder)

73.關於慮病症（hypochondriasis）的敘述，何者正確？

- A.低社經階層之患者預後較佳
- B.個案治療後改善率極佳，90%以上能痊癒
- C.常伴隨憂鬱或焦慮相關疾患
- D.病程較少超過6個月

74.足月產新生兒因呼吸急促住進新生兒加護病房，胸腹部X光如附圖，則最可能的診斷為下列何者？



- A.橫膈疝脫（diaphragmatic hernia）
- B.左側氣胸
- C.胎便吸入（meconium aspiration）
- D.右肋膜積液

75.50歲男性患者，主訴左側肢體無力已經二個星期，接受磁振造影檢查，圖A是注射顯影劑後的T1加權影像，圖B是擴散加權影像（diffusion-weighted image），下列何者是最可能的診斷？

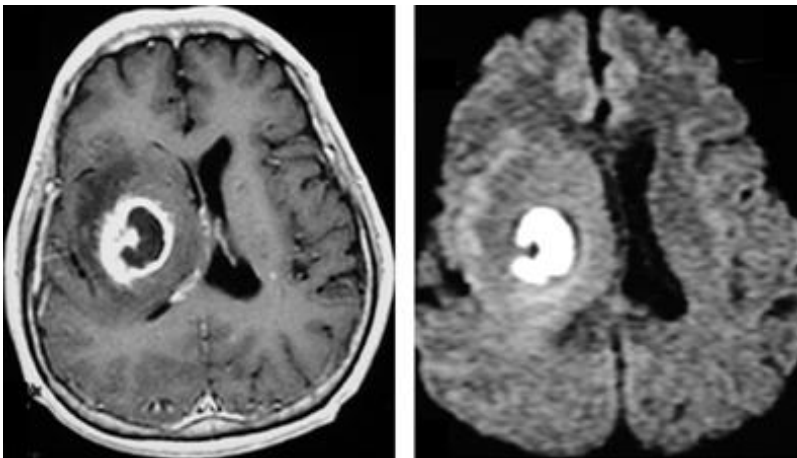


圖 A

圖 B

- A.多型性神經膠母細胞瘤 (glioblastoma)
- B.細菌性膿瘍 (pyogenic abscess)
- C.轉移 (metastasis)
- D.多發性硬化症 (multiple sclerosis)

76.下列先天性兒童心臟病臨床表現，何者比較不會以發紺 (cyanosis) 表現？

- A.PDA (patent ductus arteriosus)
- B.TOF (tetralogy of Fallot)
- C.TGV (transposition of the great vessels)
- D.TA (truncus arteriosus)

77.33歲健康女性，突發劇烈頭痛及暈厥 (syncope)，病人清醒後有頭痛、嘔吐及頸部酸痛現象，此時最優先的檢查為何？

- A.不打顯影劑的腦部電腦斷層
- B.打顯影劑的腦部電腦斷層
- C.打顯影劑的腦部磁共振造影
- D.血管攝影

78.一位50歲男性，過去並無特殊病史，突然發生癲癇大發作5分鐘，送入急診時又發作一次約3分鐘，現已停止，目前意識不清楚，下列何者為不適當的處置？

- A.維持呼吸道暢通
- B.安排頭部電腦斷層掃描
- C.給予phenytoin治療
- D.給予benzodiazepine治療

79.14歲的小鐘因出生時發生周產期窒息，導致腦部嚴重受傷，對外界的反應只是少許的身體扭動及喉頭模糊不清的聲音，十幾年來此種狀況無明顯改變。他的父母因年老無法再照顧他，3年前將他遷入重殘機構照顧。兩天前於鼻胃管餵食後數小時出現呼吸急促現象，機構特約醫師給予口服藥物治療後情況仍未改善，機構護理人員緊急將他送到醫院，你在急診室為他做相關的檢查，發現他兩側嚴重肺炎，血液氣體分析顯示嚴重呼吸衰竭，需緊急做氣管插管使用呼吸器。但無法聯繫上他的父母，而小鐘的情況於使用氧氣及鼻式正壓裝置後未見改善，且出現低血壓現象，此時下列那一種作法最為恰當？

- A.持續聯繫他的父母及繼續目前的治療，但不插管
- B.請送小鐘來的機構護理人員做決定
- C.打電話給機構負責人請他做決定
- D.依照你的專業判斷給他做氣管插管及使用呼吸器

80.保護病人隱私是由來已久的醫學倫理傳統，但在例外的情形下，醫師有主動通報的義務。依照我國醫療法規定，醫師遇有下列那些情形，應該主動向主管機關通報？①病人可能是受虐兒童 ②病人可能罹患法定傳染病 ③病人可能涉及保險詐欺 ④病人可能是警政機關通緝的犯人

- A.僅①③④
- B.僅①②④
- C.僅①②

D.僅②

108年第二次專門職業及技術人員高等考試醫師考試分階段考試(第二階段考試)

代 號：3302

類科名稱：醫師(二)

科目名稱：醫學(五) (包括外科、骨科、泌尿科等科目及其相關臨床實例與醫學倫理)

考試時間：2小時

座號：_____

※本科目測驗試題為單一選擇題，請就各選項中選出一個正確或最適當的答案，複選作答者，該題不予計分!

※注意：本試題禁止使用電子計算器

1. 外傷死亡之病人，在外傷發生後那一個時段，死亡人數最多？
 - A. 0~15 minutes
 - B. 1~24 hours
 - C. 3~7 days
 - D. 7~30 days
2. 頸部受傷的病人接受頸部探查手術的適應症，下列何者錯誤？
 - A. 頸部血腫一直擴大
 - B. 頸部出現皮下氣腫
 - C. 喘鳴 (stridor)
 - D. 脈搏增快
3. 人類因為感染或外傷可引發全身性發炎反應症候群 (systemic inflammatory response syndrome, SIRS)，其臨床表現含：
①體溫 $> 38^{\circ}\text{C}$ ，或 $\leq 36^{\circ}\text{C}$ ②心率 ≥ 90 / 分 ③呼吸速率 ≥ 20 / 分，或 $\text{PaCO}_2 \leq 32$ 毫米汞柱，或需要機械式通氣 (mechanical ventilation) ④白血球 $\geq 12,000$ / 微升(μL)，或 $\leq 4,000$ / 微升(μL)，或 band forms $\geq 10\%$ 。若病患要被診斷為全身性發炎反應症候群，至少須合乎上列幾種條件？
 - A. 一種
 - B. 二種
 - C. 三種
 - D. 四種
4. 對於慢性不癒合傷口的敘述，下列何者錯誤？
 - A. 最常見的原因是傷口感染
 - B. 放射線的暴露會造成內皮細胞 (endothelial cell) 的傷害和endarteritis，導致組織萎縮，纖維化和癒合延緩
 - C. Vitamin B₁₂ 缺乏會妨礙單核細胞的活化和fibronectin沉積，然後影響細胞的黏著和妨礙TGF- β receptors
 - D. 糖尿病會影響傷口癒合的每一個步驟
5. 52歲男性病人在手術後抽血檢查發現血清鈉離子 (serum sodium ion) 的濃度為117 mEq/L。下列敘述何者正確？
 - A. 此病人除了疼痛之外，沒有其他症狀
 - B. 此病人的低鈉血症 (hyponatremia) 歸類為中度低鈉血症 (moderate hyponatremia)
 - C. 無症狀病人以含鈉輸液治療時，其輸液注射的速率應使增加的血清鈉離子濃度不超過0.5 mEq/L/hr，一天不超過8~12 mEq/L
 - D. 可以觀察其病情，不必採取其他的治療

- 6.下列那一種胺基酸是腸黏膜細胞（enterocytes）之能量來源？
- A.histidine
 - B.glutamine
 - C.valine
 - D.alanine
- 7.Dandy-Walker malformation是屬於一種小兒先天性水腦症，下列何者最早產生擴大現象？
- A.第三腦室（3rd ventricle）
 - B.第四腦室（4th ventricle）
 - C.大腦導水管（aqueduct）
 - D.側腦室（lateral ventricle）
- 8.有關嬰兒搖晃症（shaken baby syndrome）之敘述，下列何者錯誤？
- A.常跟虐兒（child abuse）有關，有時需要社工介入
 - B.臨床上可做眼底檢查發現視網膜有出血現象（retinal hemorrhage）
 - C.電腦斷層掃描可見急性硬膜下血腫（acute subdural hematoma）
 - D.外觀上很容易發現異常
- 9.常壓性水腦症（normal pressure hydrocephalus, NPH）經過腦室引流手術後，最容易改善的症狀是下列何者？
- A.尿失禁
 - B.痴呆
 - C.步態不穩
 - D.半身無力
- 10.聽神經瘤（acoustic neuroma）最好發於下列那一條顱神經？
- A.顏面神經（facial nerve）
 - B.耳蝸神經（cochlear nerve）
 - C.前庭神經（vestibular nerve）
 - D.舌咽神經（glossopharyngeal nerve）
- 11.有關腦死判定（brain death），下列何者不是臨床要件（clinical criteria）？
- A.患者需處於深度昏迷（deep coma），且對語言（verbal stimulation）及疼痛（pain stimulation）刺激無反應
 - B.患者有自發性呼吸（spontaneous respiration）
 - C.患者喪失腦幹反射（brain stem reflex）
 - D.患者無自主性活動（spontaneous movement）或自主性姿態（spontaneous posturing）
- 12.一位20歲女性割腕自殺被送至急診室時，左手腕掌面橈側有約3公分橫向刀口，神經學檢查發現手掌五指可伸直及併指，但無法彎曲握拳，且手指腹面有麻木感，則此病人最可能為下列那一條神經受損？
- A.橈神經（radial nerve）
 - B.指神經（digital nerve）
 - C.正中神經（median nerve）
 - D.尺神經（ulnar nerve）
- 13.王媽媽的左手中指在彎曲及伸直的交替動作中，肌腱在掌指關節處基部摸到結節（nodule），且有時會產生

聲響，影響手指活動，王媽媽得了什麼疾病？

- A. 鎚狀指 (mallet finger)
- B. 扳機指 (trigger finger)
- C. 狹窄性肌腱滑膜炎 (de Quervain tenosynovitis)
- D. 手部鈕扣畸形 (boutonniere deformity)

14. 下列有關乳房重建 (breast reconstruction) 之敘述，何者錯誤？

- A. 根蒂式橫式腹直肌皮瓣 (pedicled transverse rectus abdominis myocutaneous, TRAM flaps) 比游離式橫式腹直肌皮瓣 (free TRAM flaps) 較容易有脂肪壞死及腹部無力
- B. 淺下腹動脈皮瓣 (superficial inferior epigastric artery flaps) 可以不用犧牲腹直肌
- C. 深下腹動脈穿通支皮瓣 (deep inferior epigastric artery perforator flaps) 不需要肌肉內剝離 (intramuscular dissection)
- D. 游離皮瓣的recipient vessels通常可以接在胸背動靜脈 (thoracodorsal artery and vein) 或內乳動靜脈 (internal mammary artery and vein)

15. 下列有關眼瞼下垂 (ptosis) 的敘述，何者錯誤？

- A. 眼輪匝肌 (orbicularis oculi muscle)、苗勒氏肌 (Müller's muscle) 和提眼瞼肌 (levator palpebrae muscle) 為控制我們眼瞼開合的主要肌肉
- B. 眼瞼下垂可分為先天和後天，其中後天的又可根據機轉分為神經性 (neurogenic)、肌肉性 (myogenic) 或外傷性 (traumatic)
- C. 霍納氏症候群 (Horner's syndrome) 屬於後天性眼瞼下垂，其為肌肉性機轉 (myogenic mechanism)
- D. 根據嚴重程度可分為輕度、中度和重度，而額肌筋膜懸吊術 (frontalis muscle fascial sling technique) 就是用在重度眼瞼下垂的術式

16. 關於電傷 (electrical injury)，下列敘述何者正確？

- A. 電流通過體內時，因為血管的電阻最低，所以是電流傳導的主要組織，也因此血管承受最多傷害
- B. 傳導大量電流的血管受傷後，可能造成血管栓塞 (thrombosis)
- C. 電傷若造成大範圍肌肉傷害，這些肌肉所釋放的肌球素 (myoglobin) 會引發阻塞性腎病變 (obstructive nephropathy)，治療這樣的傷患需要大量輸液，維持傷患的尿量在每公斤每小時1毫升 (mL/kg/hr) 左右
- D. 低電壓 (low-voltage) 電傷的傷患，30%左右在受傷後數個月至數年間可能罹患白內障 (cataract) 或神經系統缺陷 (neurologic deficits)

17. 35歲男性病人因騎機車車禍而頭部受傷，送至急診室，經檢查無顱內出血情形，主要症狀為右側頭皮裂傷 (avulsion injury) 和傷口出血，下列敘述何者錯誤？

- A. 頭皮可分為皮膚、皮下組織 (subcutaneous tissue)、腱膜 (galea aponeurotica)、疏鬆蜂窩組織 (loose areolar tissue) 和顱骨膜 (pericranium) 五層
- B. 若病患於急診留觀期間，傷口持續出血不止，最好的方法為加壓止血合併輸血治療
- C. 若有頭皮缺損範圍較大 ($4\sim 8\text{ cm}^2$)，無法直接縫合者，除了局部皮瓣外，可以考慮使用組織擴張器 (tissue expander)
- D. 若有頭皮缺損範圍較大 ($8\sim 10\text{ cm}^2$)，考慮使用游離皮瓣顯微重建手術治療

18. 下列何者為主動脈氣球幫浦 (intra-aortic balloon pump) 的最佳使用時機？

- A.急性升主動脈剝離合併急性重度主動脈瓣逆流
- B.升主動脈瘤合併慢性重度主動脈瓣逆流
- C.二尖瓣腱索斷裂合併急性重度二尖瓣逆流
- D.感染性腹主動脈瘤合併敗血性休克

19.一位 65 歲男性病人因左前胸痛至急診室求診，下列敘述何者正確？①急性主動脈剝離為鑑別診斷之一 ②若診斷急性B型主動脈剝離，可考慮以主動脈內血管支架（endovascular aortic graft）治療 ③若診斷急性心肌梗塞，須考慮經皮冠狀動脈處置（percutaneous coronary intervention） ④若診斷急性心肌梗塞，須立即執行冠狀動脈繞道術

- A.①②③
- B.①③④
- C.僅②④
- D.僅④

20.下列何種檢查為診斷食道弛緩不能（achalasia）的golden standard？

- A.double-contrast esophagography
- B.上消化道內視鏡檢查（upper gastrointestinal endoscopy）
- C.食道壓測試（manometry）
- D.ambulatory 24-hour pH monitoring

21.關於肋膜積液，下列敘述何者錯誤？

- A.多數惡性肋膜積液為exudate
- B.轉移性乳癌及肺癌最常造成惡性肋膜積液
- C.利用胸腔鏡手術引流同時亦有診斷的效果
- D.肋膜黏連術（pleurodesis）對治療肋膜積液無效

22.對於肺癌手術，下列何者不是必要的檢查？

- A.肺功能檢查
- B.正子攝影（positron emission tomography, PET）檢查
- C.腦血管攝影檢查
- D.胸部CT檢查

23.關於縱膈腔生殖細胞瘤（germ cell tumor）的敘述，下列何者錯誤？

- A.teratoma最常見
- B.seminoma病人的抽血檢查可見 α -fetoprotein升高
- C.nonseminomatous tumor病人的抽血檢查可見 β -HCG 的升高
- D.seminoma對放射治療比nonseminomatous tumor有效應

24.王先生因為持續性腹痛而至醫院急診處就診，根據他的描述，剛開始腹痛是在肚臍周圍，幾小時後症狀加劇且腹痛位置變成右下腹，王先生之後接受手術治療，證實是急性闌尾炎。則這種型態的腹痛應為下列何者？

- A.投射性疼痛（referred pain）
- B.由臟器性疼痛（visceral pain）轉變為腹壁性疼痛（parietal pain）
- C.由腹壁性疼痛（parietal pain）轉變為臟器性疼痛（visceral pain）

D.慢性疼痛 (chronic pain)

25.關於胃癌的手術治療，下列何者錯誤？

A.手術的切除邊緣 (resection margin) 最好距離胃癌腫瘤 (cancer mass) 至少5~6公分

B.次全胃切除併邊緣無癌細胞 (subtotal gastrectomy with negative margin) 對於遠端胃癌 (distal gastric cancer) 是適當的

C.對於胃癌之淋巴腺廓清術 (lymphadenectomy)，NCCN (National Comprehensive Cancer Network) 建議 D2 切除 (D2 resection) (至少15個淋巴結)

D.胃癌的手術治療中，脾切除 (splenectomy) 是常規的步驟

26.有關肝性腦病變 (hepatic encephalopathy) 的敘述，下列何者錯誤？

A.臨床症狀可以是行為改變或手部顫動 (flapping tremor)

B.應多吃高蛋白食物以補充體力

C.常因胃腸道出血而誘發

D.血中氨 (ammonia) 濃度常升高

27.有關小腸功能之敘述，下列何者錯誤？

A.製造分泌somatostatin

B.製造分泌histamine

C.製造分泌cholecystokinin

D.製造分泌secretin

28.有關小腸腫瘤之敘述，下列何者錯誤？

A.腺癌發生的部位以十二指腸和上端空腸較多，遠端空腸或迴腸就較少

B.若小腸癌發生在十二指腸以外，術前的正確診斷率只有50%左右

C.手術完全切除才較有機會治癒，化學治療和放射治療效果至目前結果都不好

D.若剖腹進去發現已有腸繫膜轉移，因預後很差，就算病患出血或腸阻塞，也完全不用做palliative surgery

29.下列有關切口性疝氣 (incisional hernia) 之敘述，何者錯誤？

A.源自過去腹部手術傷口張力太大或癒合不良

B.術後傷口感染為原因之一

C.外科手術是唯一有效的治療辦法

D.一定要用人工膜 (mesh) 來修補缺口

30.一位45歲自小罹患慢性B型肝炎的男性病患，主訴一個多月前覺得右上腹疼痛，有時疼痛會延伸到右邊的肩膀。最近一週至門診追蹤腹部超音波顯示有多顆肝臟腫瘤，分別是一顆2.2公分大小在S2的位置，和另一顆6.6公分大小在S5的位置，有觀察到低迴音 (hypoechoic) 的腫塊。進一步安排腹部電腦斷層之後，發現在相同位置有同樣大小的腫塊，並且已經侵犯到右側肝門靜脈。其他部位的腹部超音波和電腦斷層結果皆屬正常。抽血結果發現胎兒蛋白值 (AFP) 為230 ng/mL，AST 53 U/L，ALT 68 U/L。則這位病人最可能的診斷為何？

A.liver abscess with necrosis

B.hepatocellular carcinoma with portal vein thrombosis

C.multiple cavernous hemangioma

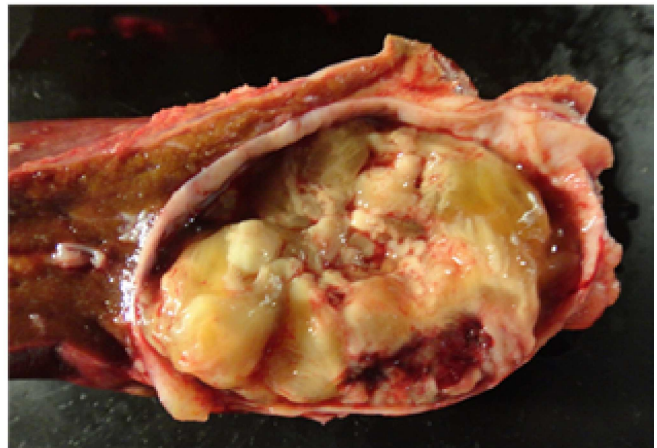
D.acute-on-chronic hepatitis

31. 59歲男性因腹脹求診，電腦斷層檢查如圖一，該病人接受腹腔鏡切除手術，手術標本如圖二，下列何者正確？

圖一



圖二



- A. 該腫瘤位於肝的caudate lobe
B. 該腫瘤造成左肝管阻塞
C. 該腫瘤屬於全實心腫瘤 (solid mass)
D. 該腫瘤屬於肝膿瘍
32. 下列關於胰臟神經內分泌腫瘤之敘述，何者錯誤？
A. 胰臟功能性神經內分泌腫瘤以胰島素瘤 (insulinoma) 最多
B. insulinoma的Whipple's triad診斷包括：低血糖，因低血糖出現的症狀及給與葡萄糖後症狀立刻緩解三項
C. insulinoma大部分是hypovascularity。在contrast enhanced CT下，易形成完全低顯影的腫塊影像
D. 發生率男、女性差不多
33. 對於肝硬化的敘述，下列何者錯誤？
A. 經頸靜脈肝內門體靜脈分流術TIPS (transjugular intrahepatic portosystemic shunt) 會使得肝性腦病變 (hepatic encephalopathy) 的機會增加
B. 預防肝硬化所引起的食道靜脈瘤的首選藥物為非選擇性 α -blockers
C. 不論是否伴隨著出血，末期肝衰竭病患都需考慮肝臟移植
D. 食道靜脈瘤出血處置需要外科介入的情況，包含內視鏡處理失敗，胃靜脈瘤出血和TIPS治療失敗
34. 下列何者在甲狀腺全切除術後，不適合接受碘-131治療？
A. 甲狀腺乳突癌papillary carcinoma (T1N1aM0)
B. 甲狀腺濾泡癌follicular carcinoma (T1N1aM0)
C. 甲狀腺髓質癌medullary carcinoma (T1N1aM0)
D. 甲狀腺何氏細胞癌Hürthle cell carcinoma (T1N1aM0)
35. 下列有關前哨淋巴結切片術 (sentinel lymph node biopsy) 的敘述，何者錯誤？
A. 可減少腋下淋巴廓清 (axillary lymph node dissection) 造成手臂淋巴水腫的發生
B. 外科醫師執行前哨淋巴結切片術之經驗中，前百例若有偽陰性，不應再執行前哨淋巴結切片術
C. 乳房全切除 (total mastectomy) 者亦可做前哨淋巴結切片術
D. 理學檢查若摸到腋下淋巴結者，不適合做前哨淋巴結切片術
36. 10歲女童右側乳暈下摸到約2公分大小的硬塊，略有壓痛，下列敘述何者錯誤？

- A.最可能為prepubertal gynecomastia
- B.左側乳房可能不久亦會出現對稱硬塊
- C.觀察追蹤 (follow-up) 即可
- D.安排乳房切片 (biopsy)

37.一位45歲女性接受篩檢乳房攝影 (screening mammography)，發現有聚集微細鈣化 (clustered microcalcification) 屬 BI-RADS IV，乳房觸診未發現有硬塊，下列處置何者不宜？

- A.安排定位切片手術 (wire-localized surgical excision)
- B.安排立體定位粗針穿刺 (stereotactic core needle biopsy)
- C.三至六個月後再追蹤乳房攝影
- D.安排乳房超音波檢查，確認有無乳房腫瘤存在

38.下列有關乳房Paget disease之敘述，何者錯誤？

- A.一種由乳管內乳癌 (intraductal carcinoma) 生成之乳癌
- B.原始病灶在乳暈
- C.乳頭及乳暈皮膚呈濕疹樣 (eczematous eruption) 或牛皮疹 (psoriatic rash)
- D.需切片檢查以鑑別診斷皮膚病變

39.一體重約2200克之肛門閉鎖 (imperforate anus) 女嬰，出生後3小時發現有發紺，呼吸急促，嘴角不時有泡沫狀透明唾液流出 (如下圖)，其最可能合併什麼問題？



- A.十二指腸閉鎖 (duodenal atresia)
- B.肥厚性幽門狹窄 (hypertrophic pyloric stenosis)
- C.食道閉鎖 (esophageal atresia)
- D.橫膈膜疝氣 (diaphragmatic hernia)

40.關於兒童肌性斜頸症 (torticollis)，下列敘述何者正確？①為胸鎖乳突肌纖維化所引起 ②臉部向患側旋轉受限制 ③對側臉部發育不良 ④皆須手術治療

- A.②④
- B.①③④
- C.僅①②
- D.①②③

41.Ladd procedure是下列何種疾病的手術方法？

- A.小腸閉鎖 (intestinal atresia)
- B.十二指腸閉鎖 (duodenal atresia)
- C.巨大結腸症 (Hirschsprung's disease)
- D.腸扭轉異常 (anomalies of intestinal rotation)

42.下列何者是兒童惡性橫紋肌肉瘤 (rhabdomyosarcoma) 較不好發的部位？

- A.頭頸部
- B.四肢
- C.腸胃道
- D.泌尿道系統

43.有關隱睪症 (cryptorchidism) 的敘述，下列何者錯誤？

- A.可能合併腹股溝疝氣
- B.手術以睪丸固定術 (orchidopexy) 為主
- C.未經治療的隱睪症病患日後有可能造成不孕
- D.手術的時機為學齡後

44.陳奶奶今年75歲，胃手術後長期右上腹疼痛，但陳奶奶並不以為意，有天突然腹脹、噁心嘔吐到急診就診，腹部X光 (如下圖) 檢查發現右下方有一顆radiopaque (箭頭處) 的mass，下列何項診斷最符合陳奶奶的臨床表現？



- A.異物形成的bezoar
- B.gallstone ileus
- C.尿道結石
- D.骨盆腔鈣化腫瘤

45.primary hyperparathyroidism造成的併發症中，下列何者無關？

- A.osteoporosis, osteopenia

- B.tetany
- C.depression, anxiety
- D.kidney stone

46.下列關於甲狀腺手術前的照護，何者錯誤？

- A.Graves' disease病人，手術前給予Lugol's iodine solution
- B.hyperthyroidism病人，先給予抗甲狀腺藥物
- C.常規手術應給予預防性抗生素
- D.聲音嘶啞的病人，手術前應做laryngoscopy

47.一位路倒病人被救護車送到急診室時發現眼睛僅對痛有反應，會發出嗯嗯啊啊的呻吟，四肢呈現不正常的彎曲（abnormal flexion），病人的昏迷指數（Glasgow coma scale）是幾分？

- A.6
- B.7
- C.8
- D.9

48.承上題，在急救過程當中需要中央靜脈導管給與大量的靜脈輸液，下列何者不是最常使用的血管？

- A.內頸靜脈（internal jugular vein）
- B.股靜脈（femoral vein）
- C.頭靜脈（cephalic vein）
- D.鎖骨下靜脈（subclavian vein）

49.70歲老先生因中風長期臥床，在他的薦骨部有一面積10×8公分深可見骨的褥瘡（pressure sore）（如下圖），造成褥瘡的最主要原因是：



- A.摩擦（friction）
- B.壓力（pressure）
- C.剪力（shearing force）
- D.傷口衛生照顧不良（poor hygiene）

50.承上題，在清創手術治療後，下列何種皮瓣最適宜覆蓋此處褥瘡傷口？

- A.臀大肌肌皮瓣（gluteus maximus myocutaneous flap）
- B.張闊筋膜肌皮瓣（tensor fascia latae myocutaneous flap）
- C.闊背肌肌皮瓣（latissimus dorsi myocutaneous flap）
- D.腹直肌肌皮瓣（rectus abdominis myocutaneous flap）

51.一位2星期大的男嬰，出生時體重3000 gm，Apgar score 8至9分，身體檢查並沒有發現異常現象。幾天前，開始有呼吸急促及發紺的現象，急送某醫學中心。經心臟超音波檢查發現病人有肺動脈瓣閉鎖的現象，經投予

前列腺素靜脈注射，病人的發紺改善了。請依此回答下列 3 題：

改善的原因為何？

- A.肺動脈瓣打開，改善肺動脈血流
- B.開放性動脈導管再度打開，改善肺動脈血流
- C.經由心房中隔缺損，肺動脈血流增加
- D.經由體動脈至肺動脈之側枝循環，增加肺動脈血流

52.在考慮進一步手術治療方式前，再仔細作超音波檢查，發現他的右心室發育不良，沒有心室中隔缺損，右心室竇（sinusoid）與左冠狀動脈有相通，作心導管檢查，右心室攝影時，顯影劑在心縮期，可進入左冠狀動脈，且看到左主冠狀動脈出口有狹窄。綜合這些檢查結果，那一種手術治療的方式最佳？

- A.肺動脈瓣切開術
- B.Blalock-Taussig分流術
- C.利用體外循環幫忙，作跨肺動脈環部布塊（transannular patch）來擴大右心室出口徑
- D.肺動脈瓣切開術加Blalock-Taussig分流術

53.依此病人心臟狀態，他最後的手術矯正方式，可以朝著那個方向進行？

- A.維持兩個心室之修補方式（two-ventricular repair）
- B.只要肺動脈瓣置換就可
- C.單心室之修補方式（single ventricular repair），即全腔靜脈肺動脈吻合術（total cavopulmonary connection，TCPC）
- D.只要三尖瓣置換就可

54.一位58歲婦女，因下腹部悶痛且大便次數頻繁至大腸直腸外科門診，下列何者不是門診須立刻安排的檢查項目？

- A.腹部理學檢查
- B.肛門指診
- C.陰道指診
- D.電腦斷層

55.承上題，經檢查後發現糞便內混有血跡，直腸無異常，下列何者是後續最適當之檢查項目？

- A.電腦斷層掃描
- B.大腸鋇劑X光攝影檢查
- C.大腸鏡纖維內視鏡檢查
- D.腹部超音波檢查

56.有關惡性骨腫瘤的敘述，下列何者最正確？

- A.Enneking stage IIB是指高惡性度，同一腔室內的病灶（intra-compartmental lesion）
- B.目前惡性骨肉瘤（osteosarcoma）的標準治療，是先切除腫瘤，再輔以術後放射治療，以避免局部復發
- C.惡性軟骨瘤（chondrosarcoma）的治療主要是手術切除病灶
- D.肢體保留手術與截肢手術相比，局部腫瘤復發率較高，同時接受肢體保留手術患者存活率較低

57.一位32歲男性左股骨幹骨折（femoral shaft fracture），手術後2年半，仍時常感到左大腿疼痛，無法負重行走，其X光檢查結果如下圖。下列敘述何者錯誤？



- A. 可能造成骨折不癒合（nonunion）因素包括受傷時合併嚴重軟組織傷害、感染、骨折固定不夠穩定、營養不良、吸煙、長期使用類固醇等
- B. 骨折的手術治療，應盡量將骨折斷端的軟組織從骨頭上剝離（excessive soft tissue stripping from bone），以充分檢視骨折斷端並對齊固定，可減少骨折不癒合（nonunion）的發生
- C. 此病例的診斷為增生性不癒合（hypertrophic nonunion），常因為骨折固定的穩定度不足而造成
- D. 此病例可採用更換較大的骨髓內釘（intramedullary nail）及骨移植（bone grafting）進行治療
58. 俗稱「媽媽手」的腕部肌腱炎，稱作DeQuervain氏症，是腕部六個伸肌腱腔室（compartment）中最靠橈側的第一腔室內的肌腱發炎。這包括下列那一條肌腱？
- A. 橈側伸腕短肌腱（extensor carpi radialis brevis tendon）
- B. 橈側伸腕長肌腱（extensor carpi radialis longus tendon）
- C. 拇指伸展長肌腱（extensor pollicis longus tendon）
- D. 拇指外展長肌腱（abductor pollicis longus tendon）
59. 若以後方入路（posterior approach）方式施行全髖人工關節置換術（total hip replacement），則下列何肌肉必須被切斷？
- A. 臀中肌（gluteus medius muscle）
- B. 臀小肌（gluteus minimus muscle）
- C. 上孖肌（superior gemellus muscle）
- D. 股外肌（vastus lateralis muscle）
60. 一位36歲女性因車禍跌倒時，右臂受到直接撞擊，造成右前臂腫痛及變形，經X光檢查發現遠端橈骨骨折併遠端橈尺骨關節脫位，此病患最可能的診斷為何？
- A. Galeazzi氏骨折
- B. Smith氏骨折
- C. Monteggia氏骨折

D. Essex-Lopresti氏骨折

61. 有關肘關節駭人的傷害三合組 (terrible triad injuries of the elbow)，下列何者除外？

- A. 鳥喙狀骨骨折 (coronoid fracture)
- B. 橈骨頭部骨折 (radial head fracture)
- C. 肱骨髁上骨折 (supracondylar fracture of humerus)
- D. 肘關節脫臼 (elbow dislocation)

62. 下列那一種疾病不是兒童足踝疾病的名稱？

- A. Köhler氏病變 (Köhler disease)
- B. Freiberg氏病變 (Freiberg infarction)
- C. Panner氏病變 (Panner disease)
- D. Sever式病變 (Sever disease)

63. 依據Denis的分類，下列何處胸腰椎受傷 (thoracolumbar injuries) 會被認為不穩定？

- A. 前柱 (anterior column)
- B. 中柱 (middle column)
- C. 後柱 (posterior column)
- D. 胸腰椎交界處 (thoracolumbar junction)

64. 下列何者不是抑制尿路結石形成的因子 (inhibitor) ？

- A. 鎂 (magnesium)
- B. 硫酸 (sulfate)
- C. 檸檬酸 (citrate)
- D. 鈉 (sodium)

65. 有關腎細胞癌 (renal cell carcinoma) 所引起全身性臨床症狀，下列何者錯誤？

- A. paraneoplastic syndrome會發生在大約20%腎細胞癌之病人
- B. paraneoplastic syndrome最常表現的全身性症候群是紅血球沉澱速率 (ESR) 升高
- C. paraneoplastic syndrome最常發生的臨床症狀是高鈣血症，其次是高血壓
- D. 高血鈣症發生率可高達13%，其原因係paraneoplastic phenomena或骨轉移造成之骨質溶解

66. 下列有關根治性膀胱切除術 (radical cystectomy) 的敘述，何者錯誤？

- A. 經膀胱內藥物灌注後仍反覆復發的high grade膀胱癌或膀胱原位癌 (carcinoma in situ) 患者，建議要施行此類手術
- B. 術前不必停止服用aspirin
- C. 腿部深層靜脈血栓可能於術後發生
- D. 手術的死亡率約為1~3%

67. 下列有關良性前列腺肥大 (BPH) 的敘述，何者錯誤？

- A. BPH是源自前列腺之transition zone (TZ)
- B. 顯微鏡下BPH係由stroma及上皮細胞所組成，而stroma中之平滑肌則是由 α -1交感神經所支配為主
- C. BPH的體積大小與血液中之free testosterone及estrogen均成正相關
- D. BPH所引起的下泌尿道阻塞症狀與肛門指診時其體積大小成正相關

68.關於膀胱儲尿期的神經系統作用，下列敘述何者錯誤？

- A.膀胱漲尿的訊號是經由骨盆神經（pelvic nerve）傳至中樞神經系統
- B.由橋腦儲尿中樞（pontine storage center）發出的訊號是經由骨盆神經（pelvic nerve）傳至尿道外括約肌
- C.交感神經訊號增強，且經由下腹神經（hypogastric nerve）傳至膀胱
- D.膀胱滿漲的訊號可刺激脊髓反射作用稱為防護反射（guarding reflex），可增加禁尿的功能

69.一位58歲女性病人，因為2天前開始頻尿、小便灼熱感、小腹覺得有輕微脹痛感，有時覺得尿不太出來，今天開始出現血尿，沒有血塊，則下列何者錯誤？

- A.最可能的診斷是急性細菌性膀胱炎
- B.絕大多數社區型感染之病原菌是大腸桿菌（*E. coli*）
- C.應該安排膀胱鏡檢查
- D.在門診很常見，典型的病例並不一定要做尿液細菌培養

70.下列何者是腎臟移植受腎者的絕對禁忌症？

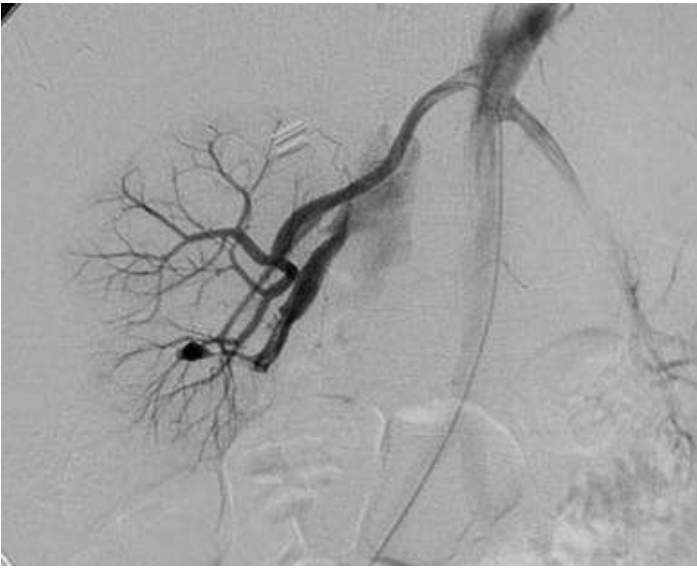
- ①完全治癒之子宮頸癌病人
- ②慢性藥物成癮、習慣性藥物濫用的患者
- ③無法遵守藥囑（non-compliance）
- ④活動性或是尚未治癒之慢性感染，如慢性活動性肝炎（chronic active hepatitis）或肝衰竭病人

- A.①②③
- B.①②④
- C.②③④
- D.①③④

71.一位35歲不孕男性病患，精液檢查發現無精蟲，血中FSH、LH及testosterone較低，且病人嗅覺異常，最可能之診斷為：

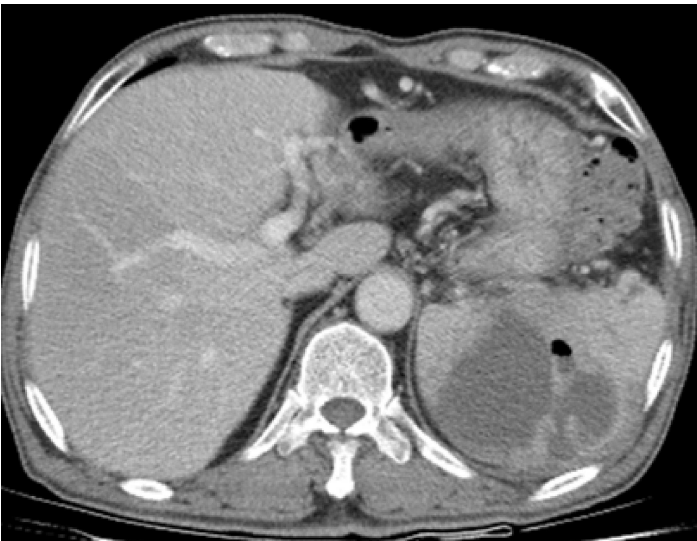
- A.hyperprolactinemia
- B.Kallmann syndrome
- C.Klinefelter's syndrome
- D.XYY syndrome

72.一名5天前做過右側腎臟切片的病人主訴血尿，右側腎動脈血管攝影檢查呈現如附圖。下列那一項初診斷最正確？



- A. ureteral stone
- B. pseudoaneurysm and arteriovenous fistula
- C. fibromuscular dysplasia
- D. post-biopsy pyelonephritis

73. 病人主訴左上腹部疼痛和發燒，血液中白血球數目增加。電腦斷層檢查呈現如附圖。下列那一項初診斷最正確？



- A. spleen abscess
- B. left psoas muscle abscess
- C. colon diverticulitis
- D. peripancreatic abscess

74. 3歲小男生走路搖搖擺擺，步態不穩，髕關節X光檢查如附圖，最可能的診斷為何？



- A. Legg-Calvé-Perthes disease
- B. slipped femoral capital epiphysis
- C. developmental dysplasia of the hip (DDH)
- D. osteochondrosis

75. 一輛校車和卡車對撞後，引起爆炸和火燒車，車內一位6歲男孩被送到急診室，他的眉毛、鼻毛被燒焦，且臉和頸部有大約12% body surface area (BSA) 的燒傷，他的聲音沙啞、呼吸快淺，血紅素氧飽合度為70%。此時下列處置何者第一優先？

- A. 動脈氣體分析 (arterial blood gas)
- B. 胸部X光
- C. 給予靜脈輸液
- D. 實行氣管內管插管 (endotracheal intubation)

76. 21歲男性打籃球時，跳投後不慎跌倒右手著地，右前臂明顯腫脹，X光檢查顯示尺骨近端骨折合併橈骨頭脫位，此種骨折稱為：

- A. Colles fracture
- B. Chauffeur's fracture
- C. Galeazzi's fracture
- D. Monteggia's fracture

77. 有關膀胱尿道逆流 (vesicoureteral reflux) 發生原因的敘述，下列何者錯誤？

- A. 小孩有尿道感染時容易發生
- B. 膀胱三角肌無力 (trigonal weakness)
- C. 完全尿道複製 (complete ureteral duplication)
- D. 前膀胱頸局部切除 (wedge resection of the anterior vesical neck)

78. 12歲的蔡小弟弟因為騎腳踏車受傷，傷及大動脈而大量出血，經救護車送來醫院的時候，血壓已經開始下降。急診室的賴醫師打算先幫他大量輸血，穩定生命徵兆後，再進行後續相關手術。經打電話跟蔡小弟弟的父母親聯絡後，蔡小弟弟的父母親基於宗教理由，堅持不能幫蔡小弟弟輸血，只能使用代用血漿。賴醫師向其父母親解釋代用血漿並無法完全取代血液，蔡小弟弟的情況，如果沒有輸血，恐怕會有生命危險，但其父母親仍然堅持不能輸血。此時賴醫師應該如何處理？

- A. 不幫蔡小弟弟輸血，因為賴醫師已經充分解釋輸血以及代用血漿的差異，其父母親仍然堅持使用代用血漿時，應該充分尊重蔡小弟弟父母的決定

- B.不幫蔡小弟弟輸血，因為蔡小弟弟未成年，而其父母親為其法定代理人，應該尊重蔡小弟弟父母的決定
- C.幫蔡小弟弟輸血，因為蔡小弟弟的血壓已經開始下降，為了搶救其生命，毋需與父母溝通
- D.幫蔡小弟弟輸血，因為蔡小弟弟父母親的決定，違反蔡小弟弟的最佳利益構成法定代理權之濫用，所以不應採納

79.一位35歲的病人接受子宮肌瘤切除手術，術後6週回診時發現骨盆腔膿瘍而再次手術，取出一塊大紗布，術後醫師的處理方式，下列那一個的方式是最不適當的？

- A.要求開刀房的護理長負起責任
- B.主動通報院內病人安全委員會
- C.誠懇與病人討論當時開刀的實況
- D.爭取減免第2次手術的費用

80.陳醫師是一位很有名的骨科醫師，因龐大的病人服務量，陳醫師得到很高的薪水，並為醫院創造很可觀的業績。王醫師是陳醫師的同事，發現陳醫師為創造業績不擇手段的事證，執行沒有適應症的手術。但因為陳醫師對待病人非常親切，在勸病人接受手術上非常有說服力，而且沒有醫療糾紛；王醫師與陳醫師談過後，並未見其改善。此時王醫師如何處理最適當？

- A.置之不理
- B.私下向媒體舉發
- C.攜帶相關資料向主管（主任、倫理委員會）檢舉
- D.再找其他同事與陳醫師談

108年第二次專門職業及技術人員高等考試醫師考試分階段考試(第二階段考試)

代 號：4302

類科名稱：醫師(二)

科目名稱：醫學(六) (包括麻醉科、眼科、耳鼻喉科、婦產科、復健科等科目及其相關臨床實例與醫學倫理)

考試時間：2小時

座號：_____

※本科目測驗試題為單一選擇題，請就各選項中選出一個正確或最適當的答案，複選作答者，該題不予計分!

※注意：本試題禁止使用電子計算器

- 1.有關麻醉中病人之體溫監測敘述，下列何者錯誤？
 - A.核心溫度 (core temperature) 比較穩定，常用的測量部位包括nasopharynx
 - B.麻醉中常見的體溫異常，hypothermia多於hyperthermia
 - C.rectal temperature在施行體外循環時，反應速度比核心溫度慢
 - D.全身麻醉都應監測病人體溫，但區域麻醉 (regional anesthesia) 可不必監測
- 2.下列那些是美國麻醉醫學會於1994年所公佈之對手術室外麻醉的臨床指引 (Guidelines for non-operating room anesthetizing locations) ? ①足夠的麻醉照護空間 ②可靠的氧氣供應設備 ③適合的生理監測儀器 ④勿需準備電擊器 (defibrillator)
 - A.僅①②③
 - B.①②③④
 - C.僅①④
 - D.僅②③④
- 3.Lidocaine加入epinephrine時，下列有關浸潤周邊臂神經叢時產生的麻醉作用之敘述，何者錯誤？
 - A.epinephrine可延長lidocaine麻醉的作用時間
 - B.epinephrine可增強lidocaine神經阻斷的作用
 - C.epinephrine可減低lidocaine藥物全身性的吸收
 - D.epinephrine因作用於 α_2 -adrenergic receptor，有直接止痛效果
- 4.下列何種靜脈類麻醉藥物，具有支氣管擴張效果？
 - A.thiopental
 - B.ketamine
 - C.propofol
 - D.midazolam
- 5.非去極化的肌肉鬆弛劑的給予，可幫助氣管內管置放。下列何藥物屬於benzyl-isoquinolinium compounds且沒有histamine的釋放，較不會產生藥物給予後的血壓下降？
 - A.mivacurium
 - B.cis-atracurium
 - C.d-tubocurarine
 - D.pancuronium
- 6.有關肥胖病患 (BMI>30) 的生理變化與手術前評估敘述，下列何者錯誤？

- A.肥胖病患循環血量增加，心搏輸出增加，耗氧量亦增加，心臟易缺血
- B.肥胖病患的每分鐘呼吸次數與通氣量不變
- C.在腸胃道方面，肥胖病患易有胃食道逆流
- D.肥胖病患通常困難插管的機會較高
- 7.糖尿病（DM）為國人常見疾病之一，下列有關糖尿病患的麻醉考量，何者錯誤？
- A.糖尿病患的糖尿病相關器官傷害，常因症狀不明顯而被病患所忽略
- B.高血壓、無痛心肌梗塞、姿態性低血壓為糖尿病交感神經病變徵候之一
- C.手術引起高血糖為正常生理變化，血糖控制在250 mg/dL左右即可
- D.術前若有在使用胰島素，且沒有靜脈給予葡萄糖液，則一般手術當天應暫時停止使用胰島素
- 8.下列有關止痛治療藥物的敘述，何者錯誤？
- A.類鴉片止痛藥物可用於術後止痛與非術後止痛
- B.類固醇藥物可用於止痛治療
- C.神經肌肉阻斷劑也具有止痛作用
- D.抗癲癇藥物可用於止痛治療
- 9.下列有關急性肝衰竭病人重症照顧處置之敘述，何者錯誤？
- A.歐美國家最常見病因為acetaminophen引發肝毒性
- B.預防性抗生素已證明可有效減低感染率
- C.腦水腫與腦壓增高，是不良預後的指標
- D.高血鈉（>150 mmol/L）列為換肝之禁忌
- 10.下列何種疾病較不易併發周邊潰瘍性角膜炎（peripheral ulcerative keratitis）？
- A.類風溼性關節炎（rheumatoid arthritis）
- B.全身性紅斑性狼瘡（systemic lupus erythematosus）
- C.韋格納肉芽腫（Wegener granulomatosis）
- D.多發性硬化症（multiple sclerosis）
- 11.有關砂眼（trachoma）的病徵，下列何者最具有診斷上的意義？
- A.輪部濾泡（limbal follicles）和Herbert pits
- B.巨型乳頭狀突起（giant papillae）
- C.Horner-Trantas dots
- D.結膜結石（lithiasis）
- 12.上斜肌（superior oblique muscle）本身的作用，並不會使眼球做下列何種運動？
- A.看下（depression）
- B.內旋（intorsion）
- C.內轉（adduction）
- D.外轉（abduction）
- 13.在急性隅角閉鎖性青光眼（acute angle-closure glaucoma），下列那一種情形較不可能發生？
- A.結膜充血
- B.角膜水腫

- C.半放大之瞳孔
- D.視神經盤凹陷 (cup/disc ratio) 擴大

14.下列何者不是「假性內斜視」(pseudoesotropia)的原因？

- A.兩眼瞳孔間距太短
- B.顯著的內眥上皮皺摺 (epicanthal folds)
- C.高度近視伴隨negative kappa angle
- D.早產兒網膜症造成黃斑部異位 (ectopic macula)

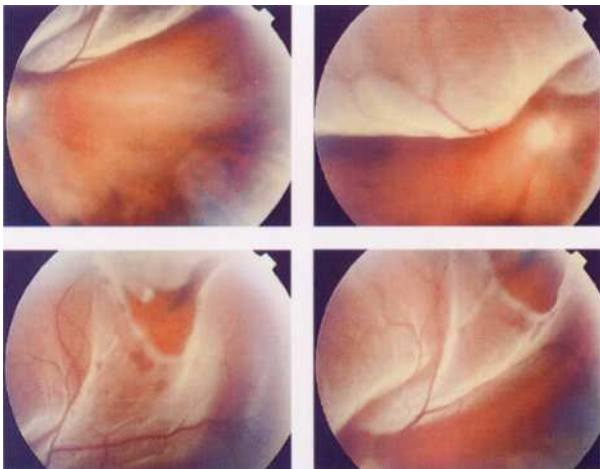
15.隱斜視 (heterophoria) 的診斷一般須靠下列何種檢查，才能確定？

- A.cover-uncover test
- B.alternate cover test
- C.prism cover test
- D.prism reflex test (krimsky)

16.關於眼瞼痙攣 (essential blepharospasm) 的敘述，下列何者錯誤？

- A.大多數為單眼發作
- B.好發於中老年女性
- C.臨床表現需和乾眼症做鑑別診斷
- D.可以用注射肉毒桿菌素 (botulinum toxin) 改善症狀

17.如眼底視網膜照片所示，此位患者最可能之診斷為何？



- A.裂孔型視網膜剝離 (rhegmatogenous retinal detachment)
- B.牽引型視網膜剝離 (tractional retinal detachment)
- C.出血型視網膜剝離 (hemorrhagic retinal detachment)
- D.滲漏型視網膜剝離 (exudative retinal detachment)

18.承上題，患者較不適當之處置為何？

- A.視網膜冷凍固定術 (cryopexy)
- B.鞏膜扣環術 (scleral buckling)
- C.於門診施行視網膜雷射治療 (laser photocoagulation)
- D.玻璃體切除術 (vitrectomy)

19.下列何者所接收的訊息，是由前庭神經下分支 (inferior division of vestibular nerve) 傳入中樞？

- A.上半規管 (superior semicircular canal)

- B.側半規管 (lateral semicircular canal)
- C.後半規管 (posterior semicircular canal)
- D.橢圓囊 (utricle)

20.下列何種疾病，耳鏡檢查可見Schwartz徵象？

- A.聽神經瘤 (acoustic neuroma)
- B.膽固醇肉芽腫 (cholesterol granuloma)
- C.膽脂瘤 (cholesteatoma)
- D.耳硬化症 (otosclerosis)

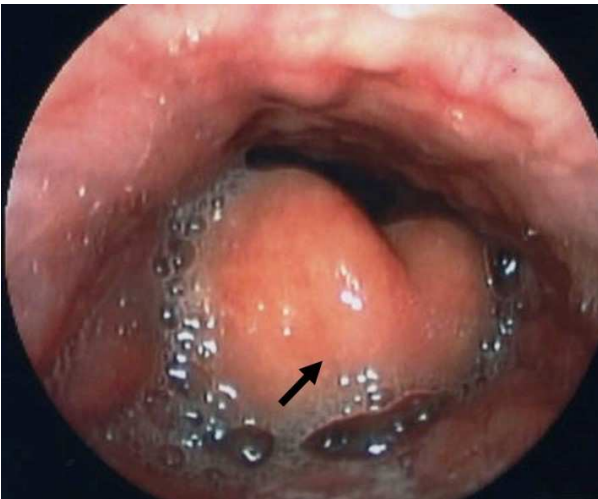
21.下列構造何者不經過superior orbital fissure？

- A.trochlear nerve
- B.abducens nerve
- C.superior ophthalmic vein
- D.maxillary branch of trigeminal nerve

22.有關hereditary hemorrhagic telangiectasia的治療方式，下列何者不恰當？

- A.regular nasal mucosal care with nasal saline
- B.endonasal lasering or bipolar diathermy
- C.septodermoplasty
- D.vascular embolization

23.40歲男性，因發燒、咽喉疼痛、吞嚥困難、呼吸急促等症狀至急診就診，會診耳鼻喉科進行咽喉內視鏡檢查如下圖，下列敘述何者正確？



- A.箭頭所指為甲狀軟骨 (thyroid cartilage) 發炎腫脹
- B.常見之病原為病毒感染
- C.此病人可能發生急性呼吸道阻塞
- D.側頸部X光可見尖塔徵象 (steeple sign)

24.有關單側或雙側聲帶麻痺 (vocal fold paralysis) 之敘述，下列何者正確？

- A.造成聲帶麻痺之主因為上喉神經 (superior laryngeal nerve) 受損
- B.呼吸困難較常見於單側聲帶麻痺
- C.單側聲帶麻痺以左側較為常見

D.發聲障礙較常見於雙側聲帶麻痺

25.有關甲狀舌管囊腫（thyroglossal duct cyst）之敘述，下列何者錯誤？

- A.通常發生在頸部中線，是最常見的先天性頸部腫塊
- B.惡性轉化率極低，最常見的惡性細胞型態是鱗狀上皮細胞癌（squamous cell carcinoma）
- C.標準的治療方式是Sistrunk手術
- D.先前發生過囊腫感染者，手術後較易復發

26.有關人類乳突瘤病毒（human papilloma virus, HPV）與頭頸癌相關性的敘述，下列何者錯誤？

- A.在各個頭頸次部位中，與HPV相關性最高的是口咽癌（oropharyngeal cancer）
- B.在所有的HPV亞型中，以第16型與頭頸癌的關係最為密切
- C.HPV產生的E6蛋白質會抑制p53的功能，E7蛋白質則會抑制pRb的功能
- D.HPV陽性的口咽癌對化學治療及放射治療的反應及預後較差

27.有關口腔黏膜變化的敘述，下列何者正確？

- A.口腔白斑（leukoplakia）主要變化是口腔黏膜上皮層萎縮
- B.口腔白斑惡性變化的可能性較口腔紅斑（erythroplakia）為高
- C.扁平苔蘚（lichen planus）雖然是一種自體免疫病灶，也有惡性變化的可能
- D.口腔黏膜下纖維化（submucosal fibrosis）是一種發炎性病灶，不會產生惡性變化

28.與一般均衡飲食的孕婦相較，全素（strict vegetarians）的妊娠婦女，最可能缺乏下列何種維生素？

- A.維生素A
- B.維生素B₁₂
- C.維生素C
- D.維生素K

29.以真空吸引娩出胎兒，較適合的壓力大約是多少kg/cm²？

- A.0.2 kg/cm²
- B.0.6 kg/cm²
- C.1.0 kg/cm²
- D.2.0 kg/cm²

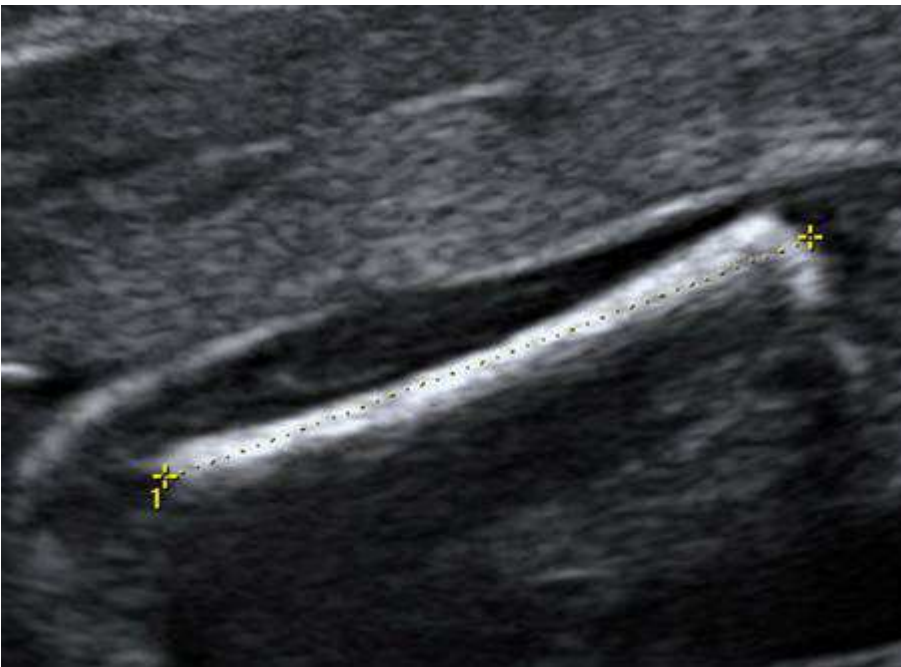
30.Trisomy 13（Patau syndrome）不會合併下列何種異常？

- A.唇顎裂（cleft lip/palate）
- B.臍膨出（omphalocele）
- C.大頭畸形（macrocephaly）
- D.橈骨發育不良（radial bone aplasia）

31.母乳缺乏下列何種維他命？

- A.Vit.A
- B.Vit.D
- C.Vit.E
- D.Vit.K

32.45歲孕婦，G5P4，妊娠週數不明，接受產科超音波檢查，正在測量標的的名稱（雙十字之間）為何？



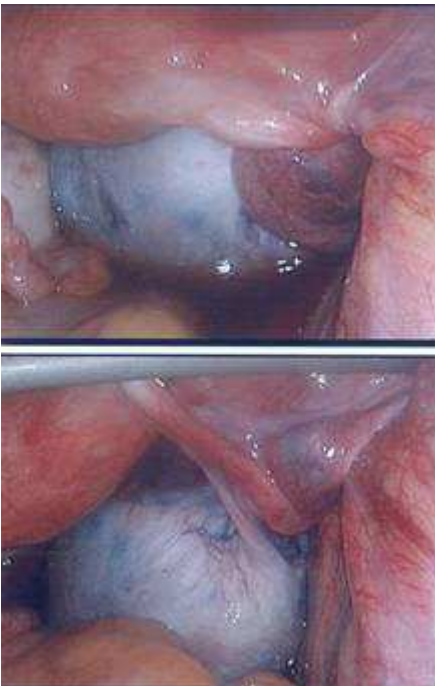
A. BPD (biparietal diameter)

B. AC (abdominal circumference)

C. FL (femur length)

D. NT (nuchal translucency)

33. 23歲女性於近兩個月常感覺右下腹疼痛，此疼痛有時改變姿勢可改善症狀，今日則因疼痛加劇且合併有噁心嘔吐之情形就醫。理學檢查發現右下腹有壓痛及反彈痛之情形，經陰道指診發現子宮大小正常，但有觸壓疼痛的情形，同時子宮右邊有腫塊如鵝蛋大小，亦有觸壓疼痛的情形。超音波掃描發現右邊子宮附屬物有腫塊，大小約7×8公分。由於右下腹痛加劇，因此接受腹腔鏡檢查，腹腔鏡檢查發現有下圖之情形，依據圖示此患者最適合之診斷為：



A. 卵巢腫瘤合併扭轉 (ovarian tumor with torsion)

B. 輸卵管外孕 (tubal pregnancy)

C. 急性盲腸炎 (appendicitis)

D. 子宮肌瘤紅色變性 (red degeneration of myoma)

34. 21歲女性因為左下腹痛求診，內診發現左側卵巢腫大，超音波檢查顯示左側卵巢實質腫瘤，而內含物似乎是骨頭及牙齒。這類腫瘤約有多少百分比是雙側性？
- A. 小於1%
 - B. 2%~3%
 - C. 10%~15%
 - D. 50%
35. 30歲女性，已有連續4次懷孕都在第一孕期就自然流產，醫師建議做夫妻的染色體檢查，結果夫妻中一方有異常，最有可能的異常是：
- A. trisomy 18
 - B. balanced translocation
 - C. Turner syndrome
 - D. Klinefelter syndrome
36. 目前治療晚期（advanced）上皮性卵巢癌化學療法的第一線藥物為何？
- A. cisplatin + 5FU
 - B. carboplatin + paclitaxel
 - C. cisplatin + cyclophosphamide
 - D. carboplatin + cyclophosphamide
37. 20歲懷孕38週婦女，G1P0，因胎位不正接受剖腹產手術，手術中意外發現左側有一約10公分左右的卵巢腫瘤，右側卵巢外觀正常，術中無腹水，於是行剖腹產後接著行卵巢囊腫摘除術（ovarian cystectomy），術中不慎發生囊腫破裂。術中冰凍切片病理報告為yolk sac tumor。接下來處置以何者為佳？
- A. 作完月子後再視當時情況而定
 - B. 不宜餵奶並行骨盆腔放射線治療
 - C. 保留另一側卵巢及子宮以保留生育能力，並在術後行化學治療
 - D. 由於生殖細胞癌預後差，應即刻切除子宮及雙側卵巢輸卵管
38. 醫師值班接到一緊急轉診的病患：一位60歲婦女，因卵巢水瘤於診所接受手術，術中發現為一高度懷疑之右側卵巢惡性腫瘤，並已擴散至腹腔中，形成網膜硬塊（omentum cake），但是並無橫膈下或肝臟轉移。該診所未做任何切除手術，將傷口簡單關閉而立刻轉送本院。送至本院時，神智清醒，感覺傷口疼痛，生命徵象穩定，血壓138/86 mmHg，心搏86 bpm，傷口只有五針縫合，微滲血。接下來的處置，何者最適當？
- A. 立刻送至開刀房行剖腹減積手術（debulking surgery）
 - B. 暫時給予化學治療1次，視病患情況，再行減積手術
 - C. 先行緊急電腦斷層檢查，評估腹內狀況，再行減積手術
 - D. 同步實施化學及放射線治療（concurrent chemoradiation），待腫瘤減小後再行減積手術
39. 下列何者不是邊緣惡性卵巢腫瘤（borderline tumors）的診斷條件（criteria）？
- A. 上皮細胞呈現乳突狀構造（papillary formation）及偽多層（pseudostratification）
 - B. 細胞核異常（atypia）
 - C. 細胞有絲分裂增加
 - D. 可見基質侵犯（stromal invasion）

40.30歲女性，月經周期規則，根據她最後一次月經來計算，目前懷孕10週，關於胎兒生長發育的敘述，下列何者最不符合？

- A.手肘可彎曲
- B.頭臀徑（crown-rump length）7公分
- C.橫膈膜已形成
- D.心臟結構已形成

41.如圖所示之生產方式，為何種肩難產輔助方法？



- A.Rubin maneuver
- B.McRoberts maneuver
- C.Fundal pressure
- D.Woods corkscrew maneuver

42.產婦生產會陰部裂傷（perineal laceration）共分四度，第四度裂傷最為嚴重。第四度裂傷代表深度到達下列何種解剖位置？

- A.陰道黏膜層（vaginal mucosa）
- B.外層肛門括約肌（external anal sphincter）
- C.內層肛門括約肌（internal anal sphincter）
- D.直腸黏膜層（rectal mucosa）

43.36歲G2P1孕婦，接受規律產前檢查，並無妊娠相關合併症，主訴已超過預產期2天，自覺胎動頻次稍為減少至門診求診。安排胎心搏監測呈現良好反應（reactive），無規律性子宮收縮；超音波檢查最大羊水池垂直深度（maximum vertical pocket depth）3.6 cm，預估胎兒體重3,600公克，陰道內診子宮頸未開，破水測試呈現陰性反應。此時的最適當處置為：

- A.安排產前檢查門診追蹤觀察
- B.安排住院引產
- C.安排剖腹生產
- D.給予抗生素治療

44.不建議孕婦於懷孕期間，接受下列那一項預防性疫苗接種？

- A.流行性感冒（influenza）
- B.狂犬病（rabies）
- C.水痘（varicella）

D.破傷風 (tetanus)

45.臨床上測量有無尿道過度移動 (urethral hypermobility)，常會作cotton swab test 並使用測角器 (goniometer) 來測量尿道靜止及移動角度變化，下列何者為診斷尿道過度移動的準則 (criteria)？

A.a resting urethral angle > 30 degrees or a maximal straining angle > 30 degrees

B.a resting urethral angle > 30 degrees and a maximal straining angle > 30 degrees

C.a resting urethral angle > 30 degrees or a maximal straining angle > 45 degrees

D.a resting urethral angle > 30 degrees and a maximal straining angle > 45 degrees

46.有關人類乳突病毒 (HPV) 的敘述，下列何者錯誤？

A.病理切片上，koilocytosis是HPV感染的特徵

B.第6及第11型屬高危險型

C.第16型是子宮頸癌與癌前病變最常見的型別

D.HPV的E6與E7屬致癌蛋白

47.有關處置外陰癌 (vulvar cancer)，最近的處置原則，不包括下列何者？

A.對所有的病患都應該根據其狀況，做個別式 (individualization) 的治療

B.不必一定要執行常規 (routine) 的骨盆腔淋巴結去除手術 (pelvic lymph node dissection)

C.針對腹股溝淋巴有轉移 (multiple positive groin nodes) 的病患，手術後的放射線治療是必須的。目的要降低腹股溝 (groin) 處的復發。因為這類病患一旦有腹股溝處的復發，幾乎均會死亡

D.因為外陰癌 (vulvar cancer) 的病患，淋巴的轉移，是沿著腹股溝的淋巴結轉移，應常規執行外陰癌根除術及雙側的腹股溝淋巴結去除手術 (groin lymph nodes dissection)

48.下列那一種妊娠滋養細胞腫瘤 (gestational trophoblastic neoplasia, GTN)，對化療的反應最差？

A.絨毛腺癌 (choriocarcinoma)

B.胎盤處滋養細胞腫瘤 (placental-site trophoblastic tumor)

C.侵襲性 (invasive) GTN

D.轉移性 (metastatic) GTN

49.因為卵巢生殖細胞腫瘤 (germ cell tumors of the ovary) 大多都是單側生長，下列那一種最可能會同時發現兩側都有腫瘤？

A.無性胚胎瘤 (dysgerminoma)

B.卵巢內胚層竇瘤 (endodermal sinus tumor)

C.卵巢多胚瘤 (polyembryoma)

D.混合性生殖細胞腫瘤 (mixed germ cell tumor)

50.關於多毛症 (hirsutism) 治療之敘述，下列何者錯誤？

A.使用medroxyprogesterone acetate治療

B.使用flutamide治療

C.使用spironolactone治療

D.使用cyproterone acetate治療

51.關於高泌乳激素血症 (hyperprolactinemia) 與泌乳激素腺瘤 (prolactin adenoma) 之敘述，下列何者錯誤？

A.bromocriptine是短效的dopamine-like藥物，須每日服用

B. cabergoline是長效的dopamine-like藥物，每週服用2次

C. 服用bromocriptine與cabergoline，無法有效地縮小腫瘤

D. 服用bromocriptine與cabergoline，若泌乳激素（prolactin）的血中濃度降至正常範圍內達2年以上，可考慮停藥追蹤

52. 25歲何小姐到院初診，身高156 cm、體重75 Kg、BMI=30.8，臉上有許多青春痘，以前曾經發生過2次長期而量多的出血，上一次月經是3個月前，這3個月，都在每月的15日前後，有1天的微量出血，下列何者為非必要之檢查？

A. 測定血中estradiol（E2）、FSH及LH之濃度

B. 尿液懷孕試驗

C. 染色體檢查

D. 婦產科超音波檢查

53. 試管嬰兒療程中以controlled ovarian stimulation得以同時使多顆濾泡成熟至排卵前的階段，最主要是因為額外給予下列那一種荷爾蒙？

A. Estradiol，因為高雌性素的環境，能持續支持長大中的濾泡

B. FSH，因為高濃度的FSH，能持續支持長大中的濾泡

C. LH，因為LH會增加steroid製造，讓較小的濾泡持續有生成雌性素的原料

D. Estradiol，因為高濃度的雌性素會負回饋抑制下視丘，進而延遲LH surge讓更多濾泡可以生長

54. 有關胚胎植入前基因診斷（preimplantation genetic diagnosis）技術的敘述，下列何者錯誤？

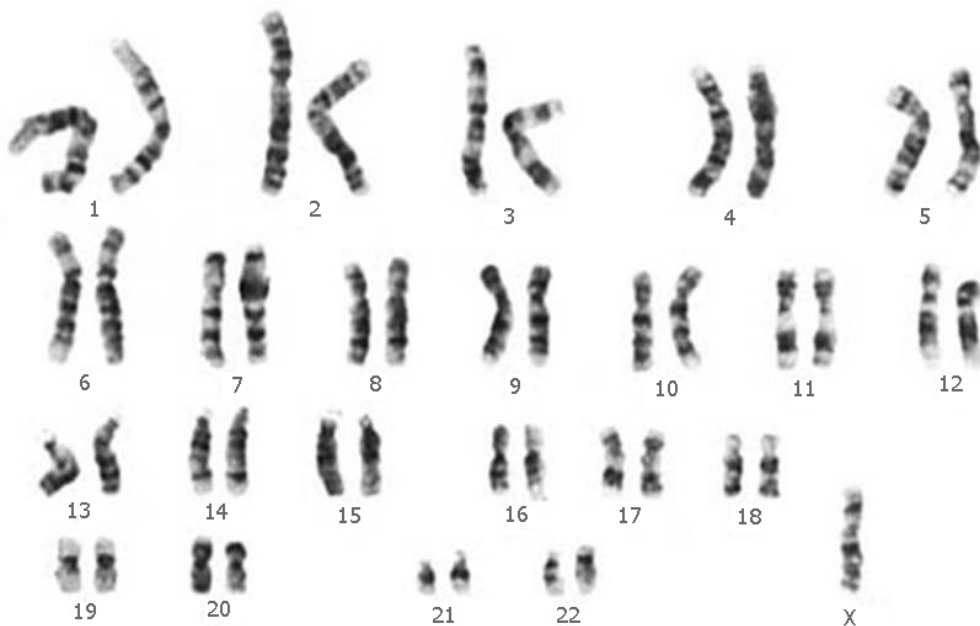
A. 須要配合試管嬰兒療程施行

B. 當結果是正常女性（46, XX）時，最有可能是培養處理時，母親細胞污染所造成

C. 可排除染色體異常的胚胎

D. 當婦女有習慣性流產的病史，可減少流產的機會

55. 15歲就讀國三的女生因為至今仍無初經，由媽媽陪同前來看診。她身高140公分，體重35公斤。理學檢查發現無第二性徵，有明顯的蹼狀頸（webbed neck）。媽媽回憶女兒小時候因為先天性心臟病有接受過手術，也帶來過去做的染色體檢查報告，如圖所示。關於這名患者的狀況，下列敘述何者正確？



A. 抽血驗FSH/LH/Estradiol的數值應是三者皆低

- B.應建議病患立即手術切除性腺，因有癌變的風險
- C.此疾病患者全無子宮發育
- D.此疾病患者若為鑲嵌染色體型（mosaicism）仍可能有正常月經
- 56.30歲已婚女性，因為男性因素不孕症的原因，接受試管嬰兒療程（in vitro fertilization）。接受超音波導引取卵手術的隔天，因為噁心、腹漲、呼吸喘等不適回到醫院，診斷是卵巢過度刺激症候群（ovarian hyperstimulation syndrome）。下列何項作法可以降低這項疾病的發生機會？
- A.增加療程中gonadotropin的劑量
- B.選用GnRH agonist誘發排卵（ovulation trigger）接著冷凍胚胎（cryopreservation）於下次植入
- C.選用GnRH agonist的長療程（long protocol）
- D.於取卵後的黃體期支持（luteal support）中施打human chorionic gonadotropin（hCG）
- 57.卵細胞何時完成第一次減數分裂（meiosis I）？
- A.性成熟時（puberty）
- B.黃體化激素潮放（LH surge）時
- C.精子進入卵子之時
- D.受精後（fertilization）
- 58.下列那一條神經常在穿過鼠蹊韌帶（inguinal ligament）時受到壓迫，造成病患大腿外側感覺麻痛？
- A.股神經（femoral nerve）
- B.股骨側皮表神經（lateral femoral cutaneous nerve）
- C.閉孔神經（obturator nerve）
- D.陰部神經（pudendal nerve）
- 59.下列何種神經病變，病人的上肢會呈現如「侍者小費（waiter tip）」的表現？
- A.臂神經叢
- B.正中神經
- C.尺神經
- D.橈神經
- 60.動脈瘤（arterial aneurysm）常會導致下列何種形式的腦中風？
- A.視丘（thalamus）出血
- B.大腦皮層下（subcortical）出血
- C.蜘蛛網膜下（subarachnoid）出血
- D.小腦（cerebellum）出血
- 61.對「鎖入症候群（lock-in syndrome）」的敘述，下列何項明顯錯誤？
- A.四肢無力
- B.兩側橋腦（pons）病變引起
- C.眼球左右共軛注視（conjugate gaze）功能正常
- D.皮質延髓徑（corticobular tract）部分受損
- 62.65歲的張太太罹患右膝退化性關節炎有五年之久，前天朋友邀約去爬七星山，回家後感覺右膝疼痛、腫脹。醫師診察發現張太太的右膝腫脹，很可能有積水；把她的右膝彎到100度就會引起嚴重的疼痛，且右膝內側有

壓痛點，則下列處置何者最不適宜？

- A. 投予非類固醇抗發炎藥
- B. 在右膝上使用經皮神經電刺激
- C. 立即把她的右膝牽拉到正常的角度
- D. 右膝可做等長運動

63. 臨床上下列何處之病變因超音波檢查不易檢測而最需使用磁振造影（MRI）檢查？

- A. 脊上肌（supraspinatus）肌腱
- B. 脊下肌（infraspinatus）肌腱
- C. 三角肌下滑液囊（subdeltoid bursa）
- D. 肩關節之盂唇（labrum）

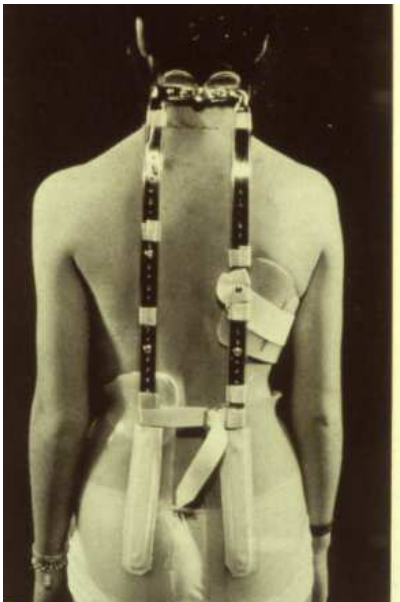
64. 下列何者不是非發炎性關節液（non-inflammatory synovial fluid）的特徵？

- A. 黏蛋白凝固（mucin clot）佳
- B. 多形核白血球之比率 < 25%
- C. 白血球數目高於 $2000/\text{mm}^3$
- D. 黏稠度（viscosity）高

65. 有關人類骨折（fracture）復健的原則，下列何者錯誤？

- A. 對於骨折病人，未加固定的關節應儘早運動
- B. 對老年人而言，步態訓練時先使用助行器（walker）
- C. 急性期骨折處局部熱療可減緩疼痛，降低肌肉痙攣（spasm）
- D. 對於骨折病人，適當增加負重（weight bearing）可促進骨折癒合

66. 下圖中的背架，最適合用於下列何種病患？



- A. 第七頸椎骨折
- B. 突向右侧頂點在第六胸椎的脊椎側彎
- C. 第十胸椎壓迫性骨折
- D. 第一腰椎骨折脫位

67. 關於肌力訓練的描述，下列何者錯誤？

- A. 阻力訓練是借重高阻力之訓練，通常是一種等長性之肌肉收縮（isometric contraction）

B.等長阻力訓練肌肉維持在等長狀態對抗阻力作收縮訓練，其關節並不產生動作

C.等張性運動（isotonic exercise）就是等角速度運動（isokinetic exercise）

D.阻力訓練對心臟的負荷較大，一般對心臟病患或老年人較不建議

68.關於symmetric tonic neck reflex的敘述，下列何者正確？

A.屈曲頭部時，上肢會彎曲，下肢也會彎曲

B.屈曲頭部時，上肢會彎曲，下肢也會伸直

C.伸直頭部時，上肢會伸直，下肢也會伸直

D.伸直頭部時，上肢會彎曲，下肢也會伸直

69.中風剛住院的病患，在語言評估時，發現他說話時雖常出現語誤，但聽理解能力與語言表達流暢度尚佳，只不過在單詞覆述、聽寫單詞與朗誦文字會出現困難，這最可能是以下那一種語言障礙？

A.渥尼克氏失語症（Wernicke aphasia）

B.傳導型失語症（conduction aphasia）

C.經皮質混合型失語症（transcortical mixed aphasia）

D.運動失調型啞吃（ataxic dysarthria）

70.老太太跌倒後因劇烈疼痛被送到急診，檢查後發現疼痛部位為兩側腹股溝，但因兩側大腿前屈角度正常，懷疑是脊椎壓迫性骨折，下列那一節脊椎最可能有壓迫性骨折？

A.C7

B.T8

C.L1

D.L5

71.下列何者是現今評估吞嚥功能的黃金標準（gold standard）檢查？

A.壓力測定儀（manometry）

B.超音波檢查（ultrasound）

C.錄影螢光吞嚥檢查（videofluorographic swallowing study）

D.電腦斷層咽喉掃描（CT scan of pharynx）

72.40歲女性患者，主訴幾個月來左眼視力逐漸減退，接受磁共振影檢查，圖為注射顯影劑後並且經過抑制脂肪處理的T1加權影像，圖中箭號所指最可能的病變是：



A.視神經膠質瘤（optic nerve glioma）

B.視神經鞘腦膜瘤（optic nerve sheath meningioma）

C.視神經炎（optic neuritis）

D.眼窩假性腫瘤（orbital pseudotumor）

73.關於腦部動脈瘤的蜘蛛網膜下腔出血（SAH），下列何者錯誤？

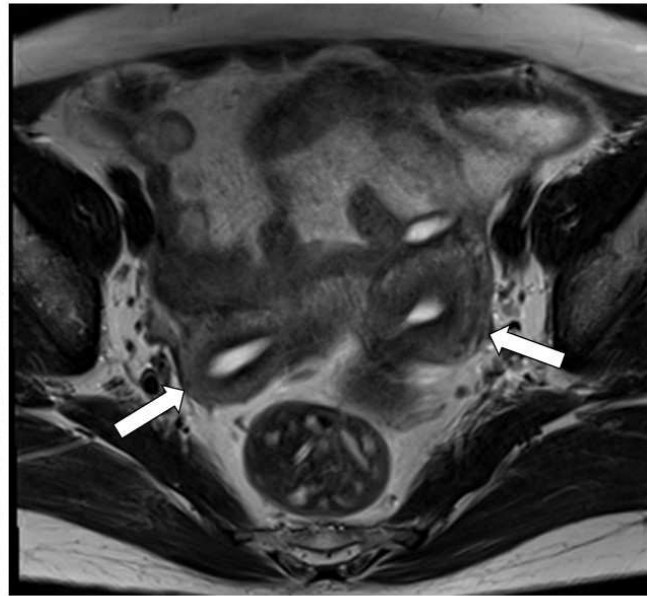
A.蜘蛛網膜下腔出血較集中處常與動脈瘤的位置有關

B.蜘蛛網膜下腔出血所造成的腦血管收縮（vasospasm），通常在前三天最嚴重

C.電腦斷層血管影像（CTA）在診斷大於2 mm的腦動脈瘤有超過90%的敏感度

D.蜘蛛網膜下腔出血可造成交通性水腦（communicating hydrocephalus）

74.一位年輕女性磁共振造影檢查呈現如圖，箭號所指之敘述何者最正確？



A.雙角子宮

B.雙子宮

C.子宮經血滯留

D.單角子宮

75.一位25歲男性，摩托車騎士，因酒後不慎撞上安全島，顏面挫傷送至急診時，病人抱怨眼眶周圍疼痛、眼瞼有瘀血且浮腫。下列有關Blowout fracture的敘述，何者錯誤？

A. Waters' view及Caldwell view檢查可助於評估眼底骨折

B. frontal sinus比maxillary sinus更容易積血

C. Blowout fracture主要因orbital floor太薄弱導致

D. 常伴隨有複視現象（diplopia）

76.一位38歲男性病人，因突然左耳聽不到任何聲音至急診求診，經診斷為突發性耳聾（sudden hearing loss）。

關於此病之敘述下列何者正確？

A. 定義為一個月內發生之聽力喪失

B. 發生機率和年紀無關

C.大部分突發性耳聾的原因為原發性（idiopathic）

D.腮腺炎已證實和造成此病無關

77.一位35歲懷孕28週婦女，因血壓過高至急診就診，經評估後懷疑是子癲前症（pre-eclampsia）。下列何者不是此病之臨床表現？

A.高血壓（hypertension）

B.蛋白尿（proteinuria）

C.寡尿（oliguria）

D.癲癇（seizure）

78.安排病人接受白內障手術前，需要跟病人詳細說明手術的內容及其效益與風險，並在確認病人瞭解及同意後，再請病人簽署手術知情同意書（informed consent），這種作法最主要是在確保：

A.病人自主

B.病人隱私

C.資源浪費

D.公平正義

79.一位80歲的老人因顱內血管破裂而住入加護病房，病人此時神智不清、昏迷指數只剩三分。病人有一兒子，兩人沒有住在一起，感情並不親密。病人之前神智清楚時曾書面指定隔壁鄰居為醫療委任代理人，此時面臨拔管的決定，依我國相關法令，下列何者正確？

A.兒子為唯一醫療代理人

B.隔壁鄰居為唯一醫療代理人

C.兒子和隔壁鄰居應為共同代理

D.兒子和隔壁鄰居都不得代理決定

80.病人為51歲男性，一年前開始有忌妒妄想，認為教會中的長者在追求他的太太，並指使她要和病人離婚，因此病人非常的生氣，除了當眾與教會的長者發生衝突外，也會脅迫太太。病人離群索居，沒有工作，日常生活希望他太太儘量不要離開他的視線，也會到她工作的場所偷偷監視，同時每天撰寫著教會長者的「罪行」分送親友。病人除了忌妒妄想外，還有一些怪異的宗教幻想。由於其暴力傾向越來越明顯，他的太太非常害怕回家，唯恐被病人殺害，因此求助於醫師。在此種情況下，下列處置何者最不適當？

A.直接開立抗精神病藥滴劑給病人家屬，以便其讓病人服用

B.強制病人住院接受治療

C.提供家屬可以利用的社會資源及管道

D.考慮到病人及家屬安全，通知相關社工或警政單位